

revista solví

Soluciones para la vida

Edición 31 • Año VIII • 2º semestre 2017

DE PRIMER MUNDO

Sepa cómo funciona el sistema de colecta mecanizada de residuos en la mayor ciudad de América del Sur

COMANDO CENTRAL

Entienda el papel de los consejos deliberadores para el éxito de los negocios regionales del Grupo

La última frontera

Cómo los vertederos sanitarios son imprescindibles en el sistema de gestión de residuos de las ciudades brasileñas



LIMPIEZA 12

INOVA implanta sensores en alcantarillados para combatir inundaciones en São Paulo



TECNOLOGÍA 6

La viabilidad financiera de las tecnologías de tratamiento de residuos en Brasil

GESTIÓN 14

Grupo Solví crea consejos deliberadores para apoyar la gestión de empresas sin socios regionales

Expediente

La Revista Solví es una publicación interna, editada por el área de Comunicación del Grupo Solví.

Presidente: Carlos Leal Villa • **Director Técnico y de Gestión del Conocimiento y Presidente del Instituto Solví:** Eleusis Di Creddo • **Director Financiero:** José Francivito Diniz • **Directora de Auditoría Interna, Riesgos y Control:** Celia Francini • **Director de Personas:** Lucas Radel • **Coordinación:** Claudia Sérvulo y Luana Viana • **Proyecto Editorial:** Retoque Comunicação • **Periodista Responsable:** Luiz Chinan (MTB 24.510) • **Edición y reportaje:** Thiago Nassa (MTB. 30.914) • **Proyecto Gráfico y Diagramación:** Azul Publicidade • **Revisión:** Cidinha Ramalho • **Traducción:** Natalia Martínez Aguayo • **Impresión:** Cipola Inteligência Gráfica • **Tiraje:** 2.000 ejemplares • **Comentarios y sugerencias:** comunicacao@solvi.com • **Dirección:** Avenida Gonçalo Madeira, 400, Jaguaré, São Paulo, SP, CEP: 05348-000 • **Website:** www.solvi.com

PROTECCIÓN AMBIENTAL 16

Entienda el papel de las Unidades de Valorización Sustentable de Solví en la gestión eficiente de los residuos sólidos urbanos en Brasil

COMUNIDAD 24

Programa "Nuestra Villa Limpia" de Loga e INOVA transforma la vida de tres barrios en São Paulo



INNOVACIÓN 22

Las ventajas y los beneficios de la colecta subterránea de residuos domésticos

GOBERNANZA 26

Quede atento a las novedades presentadas por las UVSs durante la Semana de Integridad de Solví

RED SOCIAL SOLVÍ 30

Cómo fue la campaña que estampó los rostros de los colaboradores en los camiones de colecta de São Paulo

VEA TAMBIÉN

04 EDITORIAL

05 PANORAMA

10 ENTREVISTA

20 SANEAMIENTO

21 INDUSTRIA

29 PERSONA

FUTURO SUSTENTABLE

El sector de residuos sólidos en Brasil pasa actualmente por un período de profunda transformación. A pesar de que la economía brasileña da señales de retomar el crecimiento, el sector productivo todavía convive con los efectos nefastos de la crisis que golpeó al País en los últimos tres años, sobre todo en las áreas de infraestructura, con repesadas inversiones, escasez de crédito para financiamiento de proyectos y atrasos en las reformas fundamentales.

La limpieza pública, especialmente, fue una de las áreas más afectadas en este ciclo de recesión y crisis. Las empresas del sector tuvieron que reinventarse para enfrentar el alto índice de incumplimiento del poder público provocado por la brusca caída de la recaudación municipal.

Además de los contratos de limpieza pública en atraso, la población vió crecer de forma espantosa el número de basurales en el País – y los consecuentes problemas ambientales y de salud pública que provienen de este proceso. Del total de cerca de 5 mil municipios brasileños, se estima que 3,3 mil todavía utilizan los vertederos a cielo abierto para disponer los residuos domésticos.

Sin embargo, se trata de un escenario donde los desafíos son tan grandes como las oportunidades en el área de limpieza pública. Una de ellas es la creación de mecanismos de recaudación específica para la gestión de residuos domésticos, incluyendo sistemas de ingreso vinculado.

En esta edición de la Revista Solví, mostraremos el papel de las empresas del Grupo, con sus Unidades de Valorización Sustentable (UVS), en el desarrollo y mejoramiento de soluciones para las áreas de residuos y saneamiento básico en Brasil.

La publicación trae además las iniciativas innovadoras desarrolladas por Loga e INOVA en la ciudad de São Paulo con destaque en el sistema de colecta mecanizada y basureros subterráneos y para los alcantarillados inteligentes que evitan el acúmulo de basura y combaten inundaciones.

¡Buena lectura!

Carlos Leal Villa
Presidente del Grupo Solví



EJECUTIVOS ENTRENADOS...

La Academia Solví entrenó recientemente 22 líderes de las empresas que actúan con residuos públicos en el programa Core Competencias destinado a fomentar el desarrollo de competencias esenciales al nuevo contexto de negocios en el País, incluyendo desafíos globales de la actualidad, rescate de valores y ética en Brasil, necesidad de soluciones disruptivas, comunidades participantes, mercado más competitivo, reducción de márgenes y retracción económica, entre otros.

...para cada necesidad de mercado...

La propuesta del programa es, en primera instancia, mapear las competencias necesarias de cada negocio del Grupo, considerando las especificidades de cada mercado para promover el desarrollo profesional a partir de las ventajas estratégicas de una empresa, combinando conocimientos reunidos y capacidades técnicas que permitan aumentar la competitividad en los sectores de actuación.

...con el fin de aumentar la competitividad del negocio

Entre las competencias mapeadas, se destacan visión estratégica, relacionamiento y asociaciones, gestión de resultado, liderazgo, mejora continua e integridad. El programa es desarrollado en cuatro etapas: mapeamiento de las competencias organizacionales, evaluación de desempeño por competencias, feedback y construcción de un plan de desarrollo y, por fin, despliegue para los demás niveles.



PLAYA LIMPIA

En conjunto con la Autarquía Municipal de Limpieza de João Pessoa y con la asociación filantrópica Catação de Cabo Branco, Revita Engenharia, empresa del Grupo Solví, promovió una movilización de limpieza en la playa de Cabo Branco, en João Pessoa (PB), con la realización de acciones educativas de preservación ambiental juntamente con los ciudadanos. El evento ocurrió el día 20 de septiembre, fecha en que se celebra el Día Internacional de la Limpieza de Playas.

CAFÉ CON PROSA

La unidad de Minas Gerais de Essencis, empresa del Grupo Solví, lanzó recientemente un espacio dedicado al diálogo entre colaboradores y gestores de la compañía. Se trata del proyecto "Café con prosa", un encuentro periódico entre los empleados y la dirección dentro de un ambiente de reflexión y escucha, con el propósito de reforzar aún más las relaciones en la empresa.



EL COSTO DE LA BASURA

La búsqueda financiera por modelos de tratamiento de residuos en Brasil



EL PROBLEMA EN NÚMEROS

15 BILLONES
de reales es la deuda de las
municipalidades con las concesionarias
de limpieza pública en Brasil

Por más contradictorio que pueda parecer, el único servicio público que no es cobrado de la población es también el más caro para el contribuyente y el ciudadano. Diferente del abastecimiento de agua, luz, gas y teléfono, que son debidamente tarifados o cobrados de los consumidores, la colecta y el tratamiento de residuos, tan esenciales para la salud y para la propia vida, dependen exclusivamente del presupuesto municipal no sólo para garantizar la prestación del servicio, sino que también para ampliar la atención y modernizar la infraestructura.

El hecho de no haber cobranza para la gestión de residuos trae también un escenario de injusticia social. Especialistas en finanzas públicas y agentes del sector entienden que, si nadie paga, el servicio es costado de una forma u otra con impuestos municipales y de manera totalmente in-

discriminada. O sea, quien genera menos residuos termina pagando por aquellos que generan más.

Y peor: la ausencia de cobranza estimula la generación cada vez mayor de residuos y van en contra de los programas de conscientización para reducir el volumen de basura producida en el País.

El creciente incumplimiento en el área de limpieza pública ha dejado muchos municipios con el servicio de colecta y transporte de residuos comprometido, hecho de forma parcial y hasta incluso interrumpido, en algunos casos. Sin embargo, la peor consecuencia es el aumento en el uso de basurales, altamente dañinos para la salud pública, para el medio ambiente y para el propio orden económico. Hay en Brasil cerca de 3,3 mil municipalidades que todavía utilizan esos vertederos ilegales para disponer los residuos domésticos.



36

es el porcentaje de incumplimiento en los contratos de limpieza pública en las capitales brasileñas

3,3 MIL

municipalidades todavía utilizan vertederos ilegales para disponer los residuos domésticos

Ranking de sustentabilidad

Según datos de la segunda edición del Índice de Sustentabilidad de la Limpieza Urbana (ISLU), idealizado por el Sindicato de las Empresas de Limpieza Urbana en el Estado de São Paulo (SELUR) y por la PwC (empresa de auditoría), divulgado a mediados de este año, los municipios brasileños que poseen sistemas propios de recaudación para costear la limpieza pública poseen mejor evaluación en el ranking de sustentabilidad en el área de gestión de residuos públicos.

Creado para evaluar la gestión de los servicios de limpieza bajo la óptica de la Política Nacional de Resíduos Sólidos (PNRS), el ISLU muestra que aproximadamente 70% de las ciudades con recaudación específica disponen correctamente los residuos, derivándolos para rellenos sanitarios. En las localidades sin recaudación específica, el índice es de 28%. Por esto, entidades del sector y muchos especialistas defienden la creación de sistemas de ingreso vinculado para la

gestión correcta de los residuos urbanos en Brasil. El índice lleva en cuenta cuatro pilares esenciales para evaluar la gestión de residuos en los municipios brasileños: compromiso (con peso de 33,3% sobre la ecuación general del modelo), recuperación de recursos colectados (peso de 22,2% sobre la ecuación general del modelo), sustentabilidad financiera (peso de 22,4% sobre la ecuación general del modelo) e impacto ambiental (peso de 22,1% sobre la ecuación general del modelo).

El estudio destaca a Maringá (PR) como la primera colocada en el índice de sustentabilidad de municipios con más de 250 mil habitantes. Con una población de cerca de 397 mil personas, la ciudad que cobra por el servicio de limpieza pública desde 2008 vía tasa incorporada a la factura del Impuesto Predial y Territorial Urbano (IPTU), saltó de una evaluación de 0,730 en 2016 para 0,744 en 2017.

UNIVERSALIZACIÓN DEL SERVICIO

La disposición final de residuos de la limpieza pública en rellenos sanitarios es considerada actualmente la solución más viable económica y financieramente para la gestión municipal. Para erradicar definitivamente los basurales en el País y aprovechar el potencial de los rellenos para universalizar el servicio, el costo per capita equivale al valor de una gaseosa por mes, cerca de R\$ 2,60.

Los datos constan de un estudio reciente de la Fundación Instituto de Estudios Económicos (Fundação Instituto de Pesquisas Econômicas, FIPE), solicitado por la Asociación Brasileña de Empresas de Tratamiento de Residuos y Efluentes (Associação Brasileira de Empresas de Tratamento de Resíduos e Efluentes, Abetre), que será lanzado oficialmente por la entidad dentro del segundo semestre de este año.

El estudio muestra que la disposición final de residuos domésticos en rellenos sanitarios sería, por lo tanto, el más barato de los servicios públicos. La universalización tendría una inversión total equivalente a dos años de operación para un emprendimiento de una vida útil de 20 años.



En comparación con las demás tecnologías de tratamiento disponibles, como incineración, digestión anaeróbica y otras, la viabilidad del relleno sanitario queda bastante evidente, según estimativas de la Asociación Brasileña de Limpieza Pública (ABLP).

Considerando emprendimientos que reciban un promedio de mil toneladas de residuos por día, la entidad apunta que el costo de la tonelada en el relleno sería de R\$ 90,5, cerca de 50% más barato que la incineración y cuatro veces menor que la digestión anaeróbica.

Por ejemplo, para tratar correctamente 7,3 millones de toneladas de residuos, la inversión en un relleno sanitario sería de R\$ 27,9 millones, mientras que una planta de incineración costaría R\$ 502,5 millones para ser construída y una planta de digestión anaeróbica consumiría R\$ 107,2 millones en aportes financieros.

Para mantener la operación de estos emprendimientos, el costo del relleno sería de R\$ 86,6 por tonelada. Ya para la incineración, el valor invertido sería prácticamente el doble. Y, para cada tonelada en la digestión anaeróbica serían necesarios R\$ 301,5.



LA SOLUCIÓN EN NÚMEROS

2,60 REALES

al mes es el costo per capita para erradicar los basurales y aprovechar el potencial de los rellenos sanitarios para gestión de residuos públicos

50%

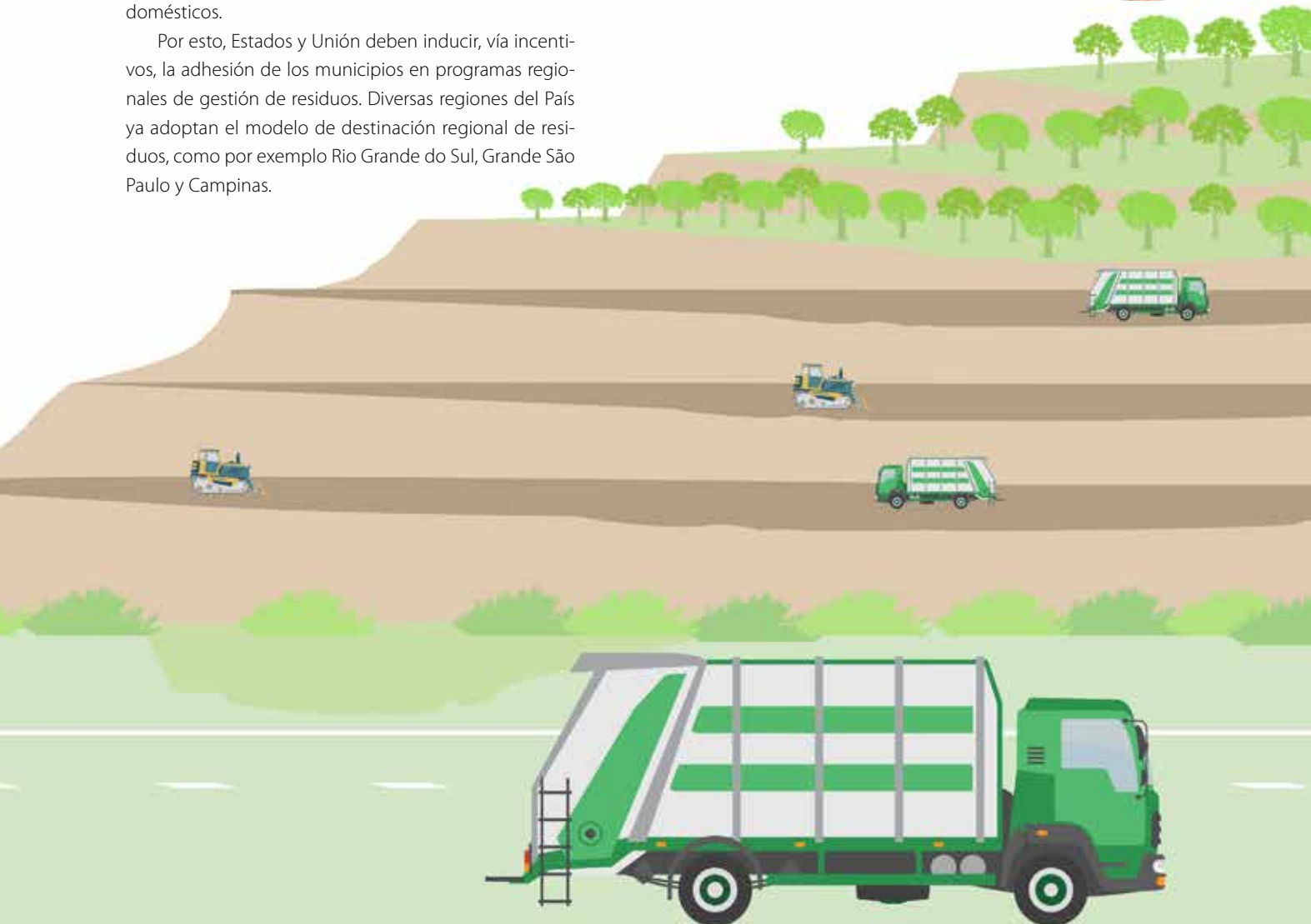
menor es el costo de la tonelada en el relleno en comparación con la incineración



Regionalización de la gestión de residuos

Una de las alternativas en el área de limpieza pública es la sistematización de contratos de adhesión para la regionalización del servicio de disposición de residuos domésticos.

Por esto, Estados y Unión deben inducir, vía incentivos, la adhesión de los municipios en programas regionales de gestión de residuos. Diversas regiones del País ya adoptan el modelo de destinación regional de residuos, como por exemplo Rio Grande do Sul, Grande São Paulo y Campinas.



DOS EMPRESAS, UN PROPÓSITO

Ricardo Alouche, vicepresidente de Volkswagen, cuenta como fue el desenvolvimiento del más moderno camión de colecta de residuos de Brasil en conjunto con Solví



El concepto de “cocreación” es tratado actualmente como un mantra en el mundo corporativo. La idea de “crear en conjunto” es ampliamente diseminada en las organizaciones y siempre estimulada por los líderes empresariales a todo el cuerpo de colaboradores, proveedores y clientes, bajo la premisa de construir un ambiente propicio a la innovación y al desenvolvimiento.

Aunque sea tratada como un concepto moderno, la cocreación no es necesariamente una idea nueva en las empresas. Por lo menos, no en el Grupo Solví ni Volkswagen. Las dos compañías celebran este año, dos décadas de trabajo en el desarrollo conjunto del camión de colecta de residuos.

Desde el primer prototipo en 1997 hasta el actual camión compactador con computador de bordo, telemetría, caja automática, gas natural de combustible, cabina extendida – y tantas otras innovaciones –, el desenvolvimiento del vehículo fue un proceso de cocreación, con integración plena de las ingenierías, una de fábrica, en el caso de Volks, y otra en campo, con las empresas del Grupo Solví.

En entrevista exclusiva a la Revista Solví, Ricardo Alouche, vicepresidente de Ventas, Marketing y Pos-Ventas de Volkswagen Camiones y Buses, habla sobre los 20 años de trabajo en conjunto y sobre el futuro de la colecta de residuos en Brasil.



1 ¿Cómo surgió la asociación entre Solví y Volkswagen?

Me recuerdo como si fuera hoy la primera reunión que tuvimos con el personal de Solví, en esa época todavía Vega. El encuentro ocurrió en una pequeña sala de un edificio en el centro de São Paulo en 1993. Años después, cuando Volkswagen se separó de Autolatina, abrimos una frente específica para actuar en el segmento de residuos y nos reunimos nuevamente con Solví. La asociación fue resuelta y la primera entrega fue hecha en 1998. Sin embargo, no fue un mero contrato de suministro. Volks y Solví decidieron en aquel momento, que irían a desarrollar en conjunto el mejor vehículo de colecta de residuos para hacer frente a los desafíos de limpieza pública de la época.

2 ¿Y cómo fue ese proceso de cocreación entre Solví y Volks?

La verdad, se trata de un proceso continuo de innovación y desarrollo. Desde el inicio, abrimos nuestras puertas y nuestra fábrica para las empresas de Solví. Cada operación de colecta de residuos, independientemente de la ciudad, era – y aún es – registrada, monitoreada y evaluada por Solví en calidad y eficiencia. Con base en estos feedbacks, promovíamos los incrementos necesarios en los camiones, de modo de tornarlos cada vez más eficientes en el trabajo de limpieza urbana. Y fue así durante estos 20 años.

3 Entonces quiere decir que, ¿el camión de residuos que vemos hoy fue construido a “cuatro manos”?

Exactamente. Aliamos lo que hay de mejor en la tecnología Volkswagen de camiones con la perspicacia y la experiencia de campo de las empresas del Grupo Solví. Y, este año, dimos más un paso en nuestra sociedad, establecimos el llamado “contrato de piezas”. La idea es integrar los sistemas de las dos empresas y agilizar el flujo de informaciones para todo el proceso de reposición de piezas de los camiones, lo que ciertamente dará aún más eficiencia en las operaciones logísticas de limpieza pública en las ciudades donde Solví actúa.

4 ¿Cómo ve usted el futuro de los camiones de colecta de residuos?

Ciertamente una de las grandes evoluciones que podemos prever para los camiones de colecta de residuos en los próximos años, es un nuevo sistema de combustible, que será en el modelo híbrido, con diesel y gas natural, en el eléctrico, o sea a partir del biometano generado en los rellenos. La verdad es que, nuestra ingeniería, en conjunto con Solví, ya actúa en el sentido de transformar el camión en un modelo cada vez más sustentable. Imaginen cómo sería la logística en la cual un camión llega al relleno para descargar la carga y luego es reabastecido con el propio gas generado en el emprendimiento. Se trata, realmente, de un círculo virtuoso en términos de tecnologías ambientales.



VERTEDEROS INTELIGENTES

INOVA implanta sensores en alcantarillados para combatir inundaciones en São Paulo

Bautizado popularmente como “terra da garoa” (“tierra de la llovizna”), el municipio de São Paulo enfrenta el problema de inundaciones desde prácticamente su fundación. Existen diversos relatos en cartas del padre José de Anchieta que retratan el problema de inundaciones en el municipio debido a las lluvias. “Con los truenos tiemblan las casas, caen los árboles y tudo se conturba”, escribió el fundador de la ciudad el 31 de mayo de 1560.

En los días actuales, innumerables iniciativas han sido implementadas por el poder público en el sentido de combatir las inundaciones en la ciudad de São Paulo,

como es el caso de las constantes obras de piscinas en los barrios más afectados con la lluvia.

Sin embargo, una iniciativa simple y altamente tecnológica del sector privado promete cambiar este escenario. INOVA, empresa del Grupo Solví y concesionaria de limpieza pública que actúa en la ciudad de São Paulo, instaló sensores en centenas de alcantarillados de las vías públicas para supervisar y reducir el acúmulo de residuos en el sistema de flujo de aguas de calles y avenidas.

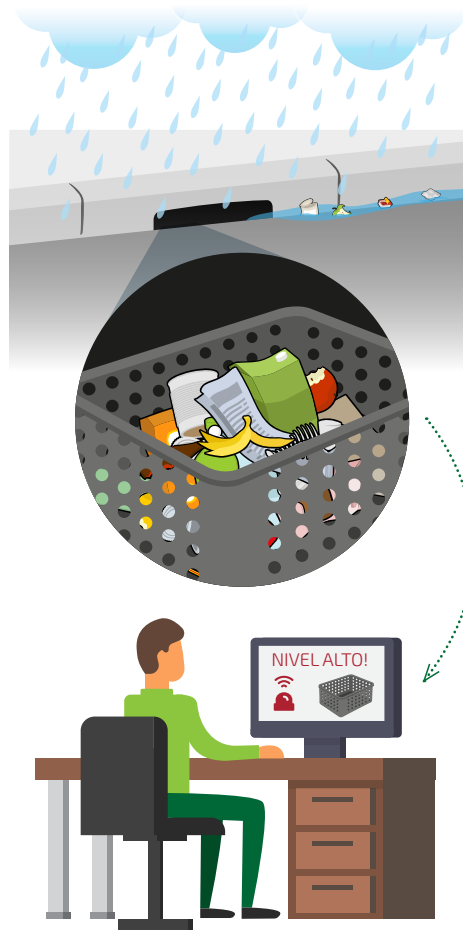
Actualmente, son 110 sensores instalados en alcantarillados en la parte noroeste de la capital, con énfasis

en las Municipalidades Regionales que presentan mayor número de inundaciones, como es el caso de Mooca, Sé, Butantã, Pinheiros y Lapa, que poseen el sistema hace cerca de cinco años. INOVA invirtió aproximadamente R\$35 mil en la implantación de los nuevos equipamientos.

Inteligente

El sistema inteligente de supervisión es compuesto por un ecofiltro, especie de cesta que retiene el residuo, y un sensor que permite la identificación, en tiempo real, de la cantidad de residuos almacenados. De esta forma, el equipo de limpieza de INOVA es avisada, por medio de un sistema virtual, sobre la condición de almacenamiento de cada alcantarillado (nivel bajo, medio o alto).

Los sensores en los alcantarillados minimizan los transtornos para la población y traen mayor seguridad y agilidad a los trabajadores de la limpieza pública. Ya la cesta retentora de residuos sólidos fue una solución encontrada para evitar que la basura fluya por los alcantarillados y vaya directo para los canales y canaletas. En el período de un año de funcionamiento hubo, en promedio, una reducción de 76% de las inundaciones en las localidades que poseen los equipamientos.



EN
NÚMEROS

110
SENSORES

instalados en
alcantarillados en la parte
noroeste de la capital

35 MIL

reales empleados en la
implantación de los
nuevos equipamientos

76%
REDUÇÃO

reducción promedio
de las inundaciones
en las localidades
que poseen los
equipamientos

ÁGIL, PRÁCTICA Y BONITA

Otra novedad implantada por INOVA en São Paulo son las papeleras y basureros con menor riesgo de depredación. Desarrollados en conjunto con proveedores especializados, los nuevos recipientes son más resistentes, traen un diseño más moderno y agilizan el proceso de limpieza.

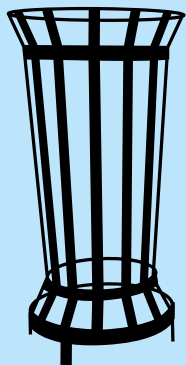
Hasta el momento, INOVA instaló 843 basureros del modelo Tulipa, hecha de acero carbono con baño de acero galvanizado, fijados al piso. En el caso de las papeleras, el nuevo modelo denominado Robocop, posee coloración verde y es fijada en postes. El municipio posee actualmente 712 unidades de ese modelo instaladas en la parte Noroeste de São Paulo, área de actuación de la empresa.

Con capacidad de 50 litros, las papeleras no poseen tapas, lo que facilita

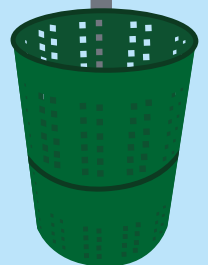
la colocación y retirada de las bolsas e incluso el manoseo de personas en situación de calle, sin damnificar el equipamiento. El modelo Robocop posee giro de 360°, facilitando aún más el trabajo de colecta de los residuos.

Para los barrios de Pinheiros y Vila Madalena fue desarrollado un basurero idealizado por las arquitectas Anna Carolina Barreto e Ingrid Aragão Villa, que incorpora el concepto de pluralidad y diversidad de la región. Con capacidad para 110 litros, el basurero tiene habas de tamaños y espesores diferentes, es de fierro y atornillada al piso.

Periódicamente, equipos de educación ambiental d INOVA van de puerta en puerta concientizando vecinos y comerciantes sobre la separación y almacenamiento de residuos, de modo de permitir el reaprovechamiento de los materiales reciclables.



Modelo Tulipa



Modelo Robocop

VISIÓN DE LARGO

Grupo Solví crea consejo consultivo para apoyar la gestión de empresas sin socios regionales

Uno de los grandes desafíos de un grupo empresarial, con operaciones descentralizadas y distribuidas en diversas ciudades y estados, es establecer una gestión estratégica, sistematizada y transparente en todas las unidades de negocios. En el caso de Solví, con empresas en todo el territorio brasileño y en algunas ciudades de América del Sur, una iniciativa en particular ha transformado significativamente el modelo de actuación y la visión estratégica del conglomerado.

Se trata de la creación de consejos consultivos para todas las compañías que no poseen socios regionales, con colegiados formados constituidos por ejecutivos del Grupo.

La idea por tras de la iniciativa es promover una discusión más completa del negocio, enriquecer la experiencia de liderazgo, preparándolos para consejos formales de administración, y mejorar el nivel de gobernanza.

Las 14 empresas de Solví Resíduos Públicos fueron contempladas con la creación de estos consejos. Ellas son: Termoverde Caieiras, Termoverde Salvador, São Carlos Ambiental, Revita Quatá, Revita Itaquaquecetuba, Revita Salvador, Revita Águas Claras, Revita João Pessoa, Piauí Ambiental, Battre, Guamá, Rio Grande Ambiental, Vega Bolívia y São Gabriel Saneamento.

Dos horas

Llamados de Reunión de Alta Dirección (RAD), los encuentros ocurren mensualmente, con fechas previamente establecidas a inicio de año y la duración es de



ALCANCE

"La creación de estos consejos trajo innumerables avances, principalmente en la gestión de las empresas, en la deliberación de asuntos estratégicos, en las discusiones de proyectos innovadores y en el análisis de escenarios de mercado externo. Notamos que el momento del consejo en las empresas con socios era muy importante para el líder discutir la estrategia de su negocio en un ambiente multidisciplinar y con diferentes miradas sobre el mismo tema. Es con esa misma intención que mantenemos estos consejos y las Reuniones de la Alta Dirección"

Rafaela Penachioni, Coordinadora de proyectos de Vega e integrante de uno de estos consejos

cerca de dos horas cada una. Comienzan con la lectura del acta de la reunión anterior y todas las peticiones y asuntos son registrados y enviados a los participantes posteriormente.

Inicialmente hay siempre una pauta fija a ser tratada, con el acom-

pañamiento del PCV, de los resultados operacionales y financieros y de la gestión de riesgos y compliance. También son tratados asuntos específicos dentro del calendario corporativo de Solví, como auditoría, PMT (Planificación Medio Término), PCV (Programa de Creación de Valores), stocks y PPCS (Programa de Asociación Ciudadana con la Sociedad), entre otros.

La selección de los consejeros es hecha de acuerdo con los servicios y prioridades de cada empresa, con el objetivo de agregar valor al líder del negocio. Los colegiados también cuentan con especialistas de cada asunto junto al negocio que necesita de determinada contribución. También es obligatoria la presencia del director regional y del director operacional de cada unidad.

"La creación de estos consejos trajo innumerables avances, principalmente en la gestión de las empresas, en la deliberación de asuntos estratégicos, en las discusiones de proyectos innovadores y en el análisis de escenarios de mercado externo", comenta Rafaela Penachioni, coordinadora de proyectos de Vega e integrante de uno de estos consejos. "Notamos que el momento del consejo en las empresas con socios era muy importante para el líder discutir la estrategia de su negocio en un ambiente multidisciplinar y con diferentes miradas sobre el mismo tema. Es con esa misma intención que mantenemos estos consejos y las Reuniones de la Alta Dirección", concluye.



ESLABÓN FUNDAMENTAL

Entienda el papel de las Unidades de Valorización Sustentable de Solví en la gestión de los residuos urbanos en Brasil

El relleno sanitario siempre fue, y siempre será, un eslabón fundamental en la cadena de gestión sustentable de los residuos públicos. De hecho, aún hoy en día, la tecnología “relleno sanitario” se configura como una solución viable y ambientalmente adecuada para el tratamiento y disposición final de residuos, en Brasil y en el mundo.

Incluso considerándose la viabilización creciente de nuevas tecnologías de tratamiento de residuos, como reciclaje, compostaje, digestión anaeróbica, incineración y otras, tales procesos también demandan la existencia de los rellenos como locales am-

bientalmente adecuados para disposición final de los desechos en ellos generados.

La propia Política Nacional de Residuos Sólidos (PNRS) determina el uso de rellenos sanitarios para protección ambiental como una actividad paralela y complementaria a las demás tecnologías de reaprovechamiento, valorización y destrucción de residuos.

Según un estudio reciente de la Asociación Brasileña de Empresas de Tratamiento de Residuos y Efluentes (Abetre), encomendado a la Fundación Getúlio Vargas (FGV-2008) y actualizado por la Fundación Instituto de Estudios Económicos (Fundação



EN NÚMEROS

13

millones es la población atendida actualmente por servicios de colecta domiciliar de residuos del Grupo Solví

10

millones de clientes comerciales e industriales son atendidos hoy por la colecta de residuos

3,8

millones de toneladas de residuos domiciliarios son colectados todos los años por la organización

10,7

millones de toneladas de residuos son destinados anualmente a los rellenos sanitarios de la empresa

2,6

millones de personas son atendidas por abastecimiento de agua y colecta de alcantarillado

Instituto de Pesquisas Econômicas -FIPE), la tecnología "relleno sanitario" responde actualmente por 58% del volumen total de tratamiento y disposición de residuos públicos en Brasil. Hay, sin embargo, aún una gran parte, 39%, que es dispuesta de manera inadecuada y hasta ilegal en basurales y en los llamados rellenos controlados.

El uso de rellenos sanitarios para tratar residuos domésticos en Estados Unidos está próximo al nivel brasileño. La tecnología responde actualmente por 53% de toda la basura pública enviada para tratamiento y disposición final en territorio norteamericano.

La diferencia es que no hay registro de basurales utilizados en USA.

A pesar de haber disminuido por ausencia de disponibilidad de terreno, en la Unión Europea la participación de los rellenos sanitarios aún es fundamental en la gestión de residuos públicos. La tecnología es utilizada para tratar 26% de la basura urbana.

Valorización

Las empresas del Grupo Solví y sus Unidades de Valorización Sustentable (UVSs) atienden, diariamente, cerca de 13 millones de personas con los servicios de colecta domiciliar de



Central de Tratamiento de Residuos de Essencis de Joinville



“Somos signatarios del Pacto Global y orientamos nuestras prácticas de negocios con enfoque en los derechos humanos, relaciones de trabajo, medio ambiente y combate contra la corrupción. Actuamos por medio de las Unidades de Valorización Sustentable para generar valor a la sociedad con calidad de servicios y gestión, relaciones de confianza, proyectos socioambientales y con una comunicación democrática y transparente”

Carlos Leal Villa,
Presidente del Grupo Solví

residuos en Brasil, además de 10 millones de clientes comerciales e industriales servidos por la gestión de residuos.

Solví está presente en cerca de 250 municipios brasileños y sudamericanos, con un promedio de 3,8 millones de toneladas de residuos domiciliarios colectados anualmente. Los rellenos sanitarios del Grupo garantizan protección ambiental para aproximadamente 10,7 millones de toneladas anuales de residuos urbanos. Las operaciones de la organización de abastecimiento de agua y colecta de alcantarillado atienden una

población de 2,6 millones de personas.

Actualmente, el Grupo cuenta con seis plantas de selección, 39 rellenos sanitarios en operación, un incinerador de residuos, cuatro centrales de coprocesamiento en hornos de cemento, cinco estaciones de transferencia, 17 garajes de colecta, tres plantas de compostaje, cuatro unidades de tratamiento de residuos de servicio de salud y tres termoeléctricas a biogás.

Las operaciones de Solví reciben todos los años cerca de R\$ 230 millones en inversiones, destinados en gran



Equipamientos de alta tecnología utilizados para tratar residuos



Estructura interna de la planta de generación termoeléctrica a partir del biogás de relleno

parte a la ampliación de los servicios, modernización y adquisición de nuevas tecnologías y equipamientos.

Tecnología

En el caso de los rellenos sanitarios, los emprendimientos de Solví son verdaderas obras de arte en la ingeniería ambiental para protección de residuos. Poseen tecnología para supervisión de aguas subterráneas y superficiales, herramientas de acompañamiento geotécnico y pluviométrico, sistemas de impermeabilización y equipamientos de osmosis reversa para tratamiento del percolado, además de acoger plantas de se-

lección, plantas de tratamiento del biogás y generación de energía y cinturón verde en el entorno. "Trabajamos con lo que es esencial para la vida, como el destino ambientalmente correcto de residuos y su valorización energética; recursos altamente eficaces en el sector industrial; el acceso al agua y al agotamiento sanitario en el frente de saneamiento", comenta Carlos Leal Villa, presidente del Grupo Solví. "Son actividades sin las cuales no sería posible el fortalecimiento de la calidad de vida en medio ambiente urbano de la población, impactando el desarrollo sustentable de las ciudades", complementa.

RELLENO ELÉCTRICO

Este año, el Grupo Solví recibió autorización de la Agencia Nacional de Energía Eléctrica (Aneel) para el inicio de la operación de Termoverde Caieiras. Por medio de la valorización de los gases generados por el relleno sanitario, la termoeléctrica deberá generar 250 mil megawatts/hora al año de energía limpia, que atiende a una ciudad de aproximadamente 300 mil habitantes. La planta también deberá generar créditos de carbono en los próximos meses.



EMPRENDIMIENTOS SUSTENTABLES

Grupo Solví en números

 **6**
plantas de selección

 **39**
rellenos sanitarios en operación


 **1**
incinerador

 **4**
centrales de coprocesamiento en hornos de cemento

 **5**
estaciones de transferencia

 **17**
garajes de colecta

 **3**
plantas de compostaje

 **4**
unidades de tratamiento de residuos de servicio de salud

 **3**
termoeléctricas a biogás

MEDIDA CIERTA

Manaus Ambiental crea programa de concientización para aumentar adhesión a la red de tratamiento de alcantarillados en la capital amazonense.



Hacia por lo menos 40 años que la residencia del jubilado João Neto de 63 años, morador del barrio São Lázaro, zona sur de Manaus (AM), estaba en situación irregular. El sistema de alcantarillado de la casa estaba ligado indebidamente a las redes de drenaje pluvial del municipio, creadas exclusivamente para captar el agua de la lluvia y escorrer a los arroyos.

La situación de João Neto fue regularizada gracias al programa de concientización de Manaus Ambiental, empresa del Grupo Solví y concesionaria de saneamiento básico del estado de Amazonas. Con acción de puerta en puerta, los colaboradores de la compañía transitan la ciudad para orientar a la ciudadanía sobre la necesidad y la importancia de tener la ligación correcta en las redes colectoras de alcantarillado.

Con el programa, Manaus Ambiental pretende ampliar y facilitar la adhesión permanente de los ciudadanos al sistema de alcantarillado de la ciudad. Para incentivar la regularización, la cobranza por la obra de conexión está temporarily suspendida a los nuevos consumidores, como es el caso de João Neto, que sólo pagan por el servicio continuo de colecta y tratamiento de efluentes, que viene junto con la factura mensual de saneamiento.

Progreso

El jubilado João Neto quedó tan satisfecho con la regularización del

sistema de alcantarillado, que sugirió que sus vecinos hicieran lo mismo. “De nada sirve sólo yo hacerlo si las personas que viven al lado van a tirar de cualquier forma. Cualquier iniciativa en beneficio del progreso, que venga a mejorar la cuestión del alcantarillado en nuestra calle tiene importancia para todos nosotros”, destacó.

La obra de interligación de las residencias a la red colectora de alcantarillado, que puede costar hasta R\$ 1,6 mil cada una, comprende de la conexión de la red colectora de la vía a la caja de inspección en la acera del consumidor. A pesar de esa cobranza ser prevista en la reglamentación vigente, la medida promocional de la concesionaria es válida hasta el fin de este año y atiende directamente a los clientes que ya poseen red colectora en la calle donde viven.

El equipo de Manaus Ambiental también orienta a los vecinos sobre los procedimientos legales, además de los cuidados que deben tomar a la hora de hacer el agotamiento sanitario, ya que conexiones hechas de manera errada pueden generar problemas graves a la salud pública y a la preservación ambiental.

“Muchos tiran agua servida de sus casas en el drenaje, lo que configura crimen. Por esto, la importancia de regularizarse. Nuestros equipos están en campo para ayudar y orientar a los clientes a regularizar su situación”, resalta Fabiano Santos, colaborador de Manaus Ambiental que participa de este proyecto.

La acción comenzó por lo conjunto Cidade y barrio Cidade Nova, ambos en la zona Norte de Manaus, y está actualmente en barrios de la zona Sur, donde ya está instalada la mayor parte de la red, en el llamado Sistema Integrado Centro/Educandos.

Extensión

Actualmente, Manaus Ambiental posee una extensión de aproximadamente 500 kilómetros de redes colectoras y utiliza tuberías adecuadas para captar los desechos de alcantarillado. La red de colecta está disponible para atendimento a casi 35% de la población manauara, siendo que cerca de 20% son operadas por la concesionaria, lo equivalente a casi 400 mil habitantes.

El plan de expansión para cumplimiento de las metas de universalización está en pleno vigor y, hasta el año 2035, 80% de la población de Manaus tendrá red de colecta y tratamiento.

EM NÚMEROS

400 MIL

habitantes son beneficiados diariamente por el sistema de agotamiento sanitario de la capital amazonense

R\$ 1,6 MIL

es el costo asumido por la empresa para la obra de interligación de las residencias a la red colectora de alcantarillado

500 KM

es la extensión actual de las redes colectoras de Manaus Ambiental

CERTIFICADO DIGITAL

Sistema de control de Santa Catarina registra movimentación de más de 5 millones de toneladas de residuos industriales en el primer año de funcionamiento

Una plataforma digital ha cambiado drásticamente el modelo de gestión de residuos industriales de Santa Catarina y colocó al estado en la vanguardia de políticas públicas en las áreas de protección ambiental, sobre todo en el combate contra crímenes relacionados al descarte irregular de residuos sólidos.

Se trata del MTR electrónico, sigla para “Manifiesto de Transporte de Residuos”, que en la práctica, funciona como un sistema declaratorio para las empresas generadoras, transportadoras y destinatarias. En un año de ejercicio, las autoridades catarinenses ya registraron la movimentación de más de 5 millones de toneladas de residuos industriales en el estado.

Por ser online, esta herramienta permite el acompañamiento y seguimiento casi en tiempo real de todas las etapas de la cadena de residuos sólidos industriales en el estado, incluyendo la generación, el almacenamiento, el transporte y el tratamiento y disposición final, aún cuando el origen o destino de los desechos sea fuera del territorio catarinense.

La plataforma de control de residuos es administrada por la Fundación para el Medio Ambiente de Santa Catarina (Fatma) y contó con el apoyo técnico de la Asociación Brasileña de Empresas de Tratamiento de Residuos y Efluentes (Abetre) para su desarrollo.

Actualmente, la herramienta cuenta con cerca de 32 mil consumidores registrados, muchos de

ellos de otros estados. Están registrados consumidores de 21 estados brasileños, incluyendo las compañías de Solví Soluciones Industriales (SSI).

El sistema declaratorio de la Fatma está en operación desde junio de 2015 y funcionó en régimen voluntario hasta abril de 2016, cuando pasó a ser obligatorio para los generadores de residuos industriales y semejantes (residuos comerciales e de servicios). A partir de mayo de 2017 pasó a ser obligatorio también para los residuos de servicios de salud (RSS).

Interés

La eficiencia de la plataforma de seguimiento y control despertó interés de otros órganos estaduais de medio ambiente, y la Fatma ya firmó Convenio de Cooperación Técnica con el INEA - Instituto Estadual del Ambiente de Rio de Janeiro, con la FE-PAM – Fundación Estadual de Protección Ambiental Henrique Luiz Roessler (Rio Grande do Sul), y con el IMA – Instituto del Medio Ambiente de Alagoas.

“La implantación del Sistema MTR no sólo trae importantes herramientas de gestión, control y fiscalización a los órganos ambientales, sino que también establece un modelo eficaz de gestión para los generadores, para los transportadores y para los destinatarios de residuos y desechos, significando un aumento en la seguridad ambiental para todos”, comenta Celso Pedroso, director de Solví Soluciones Industriales (SSI).

EM NÚMEROS

5 MILHÕES toneladas de residuos industriales fueron registrados en la plataforma

32 MIL consumidores están registrados en el sistema de Santa Catarina

21 ESTADOS estados brasileños integran la herramienta de control de residuos industriales

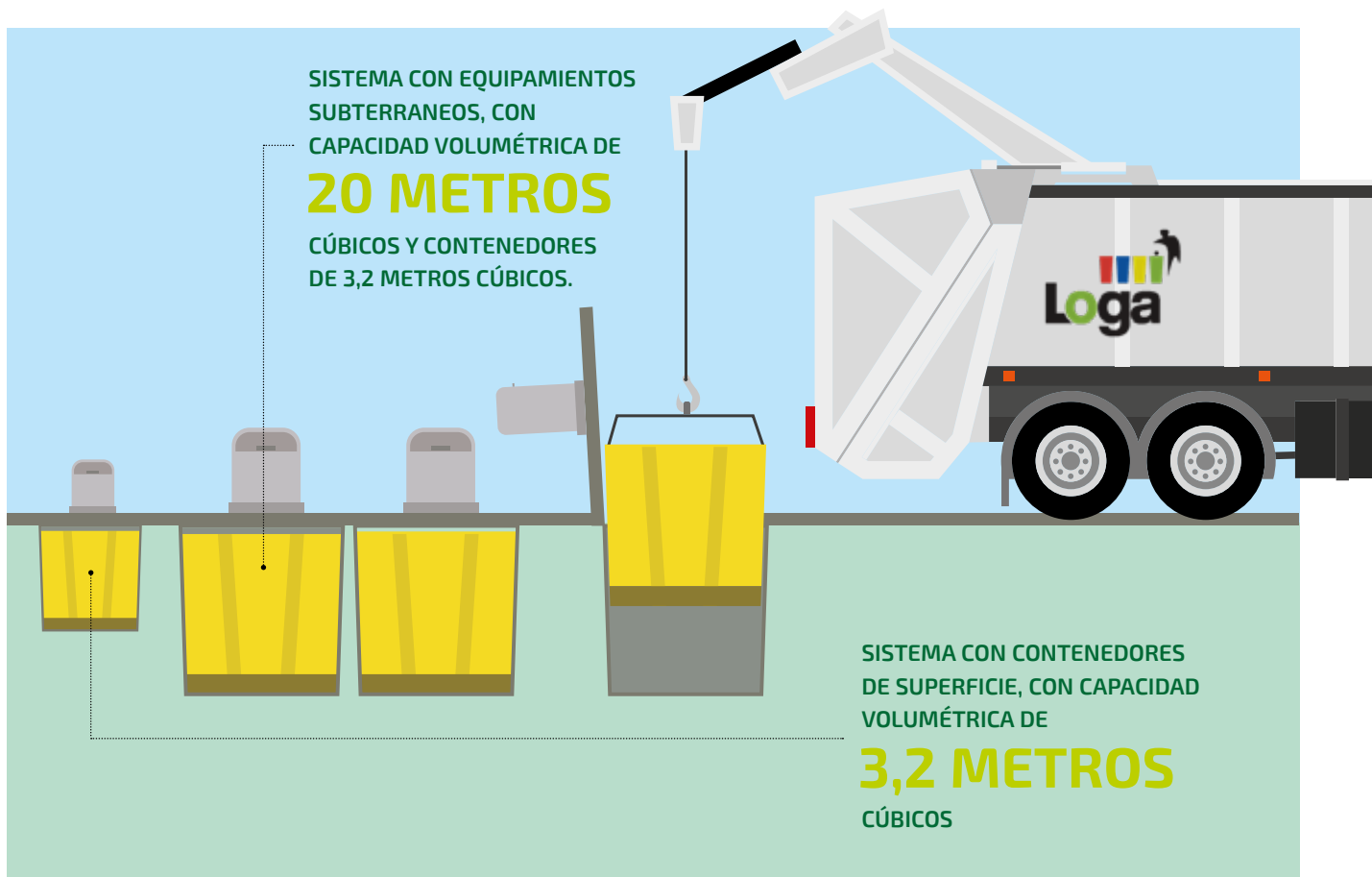
 **ACCESSE**

www.mtr.fatma.sc.gov.br



BASUREROS “INVISIBLES”

Las ventajas y los beneficios de la colecta mecanizada de residuos domésticos en São Paulo



Imagine una ciudad o un barrio donde no hay basureros ni bolsas de residuos expuestos al frente de residencias, comercios e industrias, aún con toda la producción de basura inherente a los centros urbanos. Este escenario está lejos de ser ficción y puede ser visto en varias regiones del municipio de São Paulo.

Quien pasa, por ejemplo, por Jardim Europa, Jardim Bonfiglioli, Penha, Mercado Municipal, Parada de Taipas, Vila Nova Jaguaré, Jardim Elisa Maria, Jardim Damasceno y Recanto dos Humildes notará claramente que no hay basura en las calles. Esto no quiere decir que esas regiones no produzcan residuos. Todo lo contrario. Son localidades con alta densidad demográfica y, por lo tanto, con gran cantidad de acúmulo de residuos.

Sin embargo, los residuos generados en estos barrios son dispuestos en contenedores de superficie o subterrneos, dentro del sistema de colecta domiciliar mecanizada de Loga, empresa del Grupo Solvi. Este servicio elimina la necesidad del ciudadano dejar los residuos en la puerta de casa los días de frecuencia de la colecta.

Además de la posibilidad de disponibilizar los residuos a cualquier momento en los

contenedores, las vías atendidas por la colecta domiciliar mecanizada dejan de tener bolsas con residuos y todos los problemas relacionados, como odor, vandalismo, vectores, riesgo de obstrucción de las alcantarillas, entre otros.

Dos modelos

Actualmente, Loga cuenta con dos modelos de colecta domiciliar mecanizada: el sistema con contenedores de superficie, con capacidad volumétrica de 3,2 metros cúbicos, y el sistema con equipamientos subterrneos, con capacidad volumétrica de 20 metros cúbicos y contenedores de 3,2 metros cúbicos.

Para implantar los dos sistemas mecanizados en São Paulo, Loga ya invirtió hasta el momento cerca de R\$ 13 millones en equipamientos, personal y mantenimiento.

El sistema mecanizado de superficie atiende actualmente cerca de 36 mil personas, con un promedio de 1,2 mil toneladas colectadas por mes. Ya el modelo subterneo hace la colecta de los residuos de aproximadamente 7,5 mil ciudadanos, con cerca de 485 toneladas mensuales.

EN NÚMEROS

13
millones de reales fueron invertidos por Loga en los sistemas de colecta mecanizada en São Paulo

10
mil personas son atendidas por el sistema mecanizado de superficie

3,8
mil ciudadanos son beneficiados por el modelo de colecta subternea



Profesionales de Loga e INOVA llevan educación ambiental a los barrios periféricos de São Paulo

DE CARA LIMPIA

Programa "Nuestra Villa Limpia", de Loga e INOVA, transforman la vida de tres barrios en São Paulo

El último día de las vacaciones escolares de Kauã dos Santos, 11 años, residente del Jardim Elisa Maria, en São Paulo, fue un tanto diferente de su rutina. El día 29 de julio, el chico vió el clásico de Disney, la película "Cars", en una sala de cine instalada en un antiguo local que funcionaba como depósito de basura en el barrio donde vive.

Juntamente con decenas de vecinos y amigos, Kauã participó de la quinta edición del "CinElisa", una iniciativa del proyecto "Nuestra Villa Limpia", coordinado por las empresas Loga e INOVA, ambas del Grupo Solví. La iniciativa de llevar las sesiones de cine a las calles de la comunidad comenzó a partir de la idea de propio Kauã, que presentó la su-

gerencia después de la realización de un encuentro entre los representantes del proyecto y los vecinos de la región.

La intención del programa "Nuestra Villa Limpia" es promover la educación ambiental en los barrios más periféricos de São Paulo. Hace cerca de un año, Loga e INOVA desarrollan diversas actividades para promover la concientización a respecto del descarte correcto de residuos, entre ellas el "CinElisa, creado para ser un espacio cultural en plazas revitalizadas en el Jardim Elisa Maria.

También integran el proyecto los barrios de Jardim Vista Alegre, Vila Icarai y Comunidade Vila Nova Jaguaré. Actualmente, las iniciativas abarcan cerca de 120 mil personas. Solamente en el Jar-



dim Elisa Maria, primera localidad a ser contemplada en el programa, son casi 40 mil ciudadanos involucrados.

En el Jardim Eliza Maria hubo una reorganización de días y horarios para la colecta de los residuos domiciliarios, bien como la creación y utilización de locales correctos para el descarte de residuos sólidos, cuyas iniciativas son construidas cotidianamente con los moradores.

Hasta entonces, el barrio poseía 13 calles con problemas en el proceso de colecta y descarte de los residuos, siendo cinco calles con descarte irregular y nueve con acúmulo de basura y 38 contenedores irregulares.

Extintos

En el transcurso de un año y nueve meses, ocho puntos de descarte irregular fueron extintos en el Jardim Eliza Maria, tornándose puntos de basura, con su disposición reorganizada para los días de la colecta en el barrio, bien como los puntos con acúmulo de basura tuvieron su disposición reorganizada para los días de colecta. Actualmente son 12 callejones y pasajes que tienen la recolección puerta a puerta hecha por un catador, que en un día de la semana ya establecido, recibe el material separado por los vecinos.

En la Vila Nova Jaguaré, zona oeste de São Paulo, las actividades del proyecto que tuvieron inicio en mayo de este año están centradas en la sensibilización de los moradores para el descarte correcto de los mate-



Proyecto transforma la vida de tres barrios paulistanos

riales. Un punto de acúmulo de basura está en fase de organización y tuvo su primera transformación: una jardinera. En el Jardim Vista Alegre y Vila Icarai las acciones de la operación están en desarrollo y las prácticas formativas de debate con la comunidad comienzan a ser realizadas.

La propuesta de Loga e INOVA es promover el despertar de un cambio de paradigma en los vecinos, en el sentido de revisar hábitos de consumo y descarte de los residuos y caminar para un consumo conciente y sustentable. El proyecto atiende directamente un promedio de 900 vecinos al mes.

“La propuesta de Loga e INOVA es promover el despertar de un cambio de paradigma en los vecinos, en el sentido de revisar hábitos de consumo y descarte de los residuos y caminar para un consumo conciente y sustentable”

“Hace cerca de un año Loga e INOVA desarrollan una serie de actividades para promover la concientización a respecto del descarte correcto de residuos.”



Colaboradores forman un verdadero ejército del bien, con la intención de despertar un cambio de paradigma para el descarte de residuos

AGENDA FUNDAMENTAL

Semana de la Integridad reúne especialistas en compliance, casos de éxito en las UVSs, gincanas, concursos y obras de teatro en una amplia reflexión sobre ética y conformidad

Más que un ejercicio de responsabilidad empresarial, el Programa de Integridad Solví (PIS) es un trabajo de elevación de la ciudadanía de los propios colaboradores, de todos los niveles jerárquicos. Para el Grupo Solví, los valores de la organización deben manifestarse concretamente en las acciones cotidianas de sus profesionales. Se trata de un proceso continuo de desarrollo y aprimoramiento en su modelo empresarial.

Con este espíritu, la organización promovió la 2da Semana de la Integridad, entre los días 6 y 10 de noviembre, un evento que juntó todas las Unidades de Valorización Sustentable (UVSs) en una profunda inmersión sobre integridad con enfoque en el fortalecimiento de la evolución del Programa de Integridad de cada una de las empresas del Grupo de forma alineada y sinérgica al PIS, plataforma estratégica orientadora de los demás programas.

La segunda edición de la Semana de Integridad fue, en realidad, una intensa maratón de actividades realizadas simultáneamente en la oficina del holding y en las UVSs del Grupo, que engranó miles de colaboradores, terceros y asociados.

Fueron decenas de charlas, varias oficinas de entrenamientos, juegos de tablero, blitz de integridad, concursos musicales, obras de teatro, producción de videos, juegos de ruleta, pesca, gincanas lúdicas y una serie de otras iniciativas. Hasta personajes como “Chapolina” y “Guardiana de la Integridad” fueron creadas para involucrar el mayor número de colaboradores.

De acuerdo con la gerente de Comunicación y Responsabilidad Social del Grupo Solví, Claudia Sérvulo, el evento ocurre con frecuencia semestral y hace parte del Programa de Integridad de Solví.

“La propuesta del encuentro fue fortalecer el conocimiento de todos los colaboradores con relación a los Programas de Integridad de las UVSs y al escenario de compliance en Brasil y el mundo, con reflexiones y debates sobre las grandes cuestiones que implican la actuación íntegra y en conformidad en el mundo corporativo”, comenta. “Todos los materiales producidos y grabados serán disponibilizados en EAD para fomentar y fortalecer la cultura dentro de la organización”, informa Claudia.

Compliance

El evento también reunió especialistas en compliance, casos de éxito en las UVSs, entidades sectoriales y miembros de la Co-



Acción con las empresas Battre, Águas Claras Ambiental, Termoverde Salvador y Hera Ambiental

De izquierda a derecha: Carlos Villa, Sandra Guerra, César Souza y Célia Francini presentes en el evento.



misión de Integridad y del Comité de Conducta de Solví, con destaque para las presencias de Sandra Guerra (Better Governance), César Souza (Grupo Empreenda), Marcio Matheus (Selur) y Carlos Pompermaier (AES Eletropaulo). Las presentaciones ocurrieron en el auditorio de la oficina de Jaguaré, en São Paulo, y fueron transmitidas simultáneamente para las demás unidades del Grupo en Brasil.

En la ocasión, también fueron presentados tres casos internos de implantación del PIS. Maiara Medeiros, de la UVS GRI en BMW/SP habló, entre otras cosas, sobre los desafíos de involucrar al equipo de la GRI y de la montadora alemana en el programa de integridad. Ya Eduardo Azzari, de la UVS Essencis Caieiras, resaltó la realización de una serie de charlas y entrenamientos en su unidad, además de destacar el papel y la actuación de los líderes en la construcción de la ética e integridad.

Otro caso presentado fue el de Hanokh Yamagishi, de la UVS São Carlos Am-

biental (SCA). El ejecutivo destacó las iniciativas promovidas para involucrar todo el equipo en el PIS, entre ellas la realización de una gincana en el formato de rayuela, con preguntas sobre ética y conducta, y la creación de dos personajes, interpretados por dos colaboradores, con la intención de estimular el debate sobre integridad de forma lúdica y divertida.

La Semana de la Integridad contó además con un debate organizado por Lucas Feltre, de Solví Resíduos Públicos (SRP), y Celso Pedroso, de Solví Soluciones Industriales (SSI). El encuentro reunió a los líderes de las dos divisiones para tratar de las experiencias, desafíos y éxitos de integridad en la gestión y en el desarrollo de sus negocios.

"La integridad es una virtud desafiadora, que sólo se consolida cuando los valores de las personas están en consonancia con su conducta. Selur apoya integralmente la decisión del Grupo Solví en promover la educación de valores en el seno de su organización. Felicidades a la Comisión de Integridad del Grupo Solví por el excelente trabajo."

Márcio Matheus

Presidente del Sindicato de las Empresas de Limpieza Urbana en el Estado de São Paulo (Selur)

"Reconocimos que los colaboradores están comprometidos en la difusión y vivencia del PIS, visto que algunas sugerencias han surgido de forma espontánea por parte de los colaboradores, de manera de fortalecer nuestro Programa de Integridad."

Hanokh Camilo Vilela Yamagishi

Gerente de Unidad, UVS São Carlos Ambiental

SALIÓ EM LA INTERNET

Un canal fue especialmente creado para informar y actualizar sobre los principales acontecimientos de la Semana de Integridad. La página en la intranet era alimentada casi en tiempo real. En cinco días de evento, el equipo hizo 14 publicaciones, además de postajes diarios de fotos de las acciones desarrolladas en las unidades del Grupo.

www.semanadaintegridade.com

PING-PONG

Vea la entrevista con la directora de Auditoría Interna, Riesgos y Control, Célia Francini, sobre el papel del PIS en los negocios de Solví

¿Qué representa el Programa de Integridad (PIS) para el éxito en los negocios de Solví?

Célia Francini – El Programa de Integridad es la base de sostenimiento de nuestros negocios. El sistema de gestión y demás programas tienen el PIS como cimiento. Es por medio del PIS que fortalecemos la cultura del Grupo Solví, alineando los Programas de Integridad de todas las empresas de la organización a los conceptos y valores de Solví. Sin integridad, los demás valores no se concretan. Sin integridad, no hay oportunidad de éxito.

¿En qué medida la Semana de la Integridad contribuye para el mejoramiento de las buenas prácticas empresariales en Solví?

La Semana de Integridad nos trae múltiples oportunidades valiosas. La primera es la movilización en torno del tema, en todas las unidades operacionales y administrativas de las empresas del Grupo. El aprendizaje conjunto que es proporcionado por los temas presentados, por las experiencias de los expositores, por los casos traídos por invitados externos es muy relevante. Y, por fin, el ejercicio de preguntas y respuestas, abierto a todas las unidades, trae el gran beneficio del alineamiento. En la Semana de Integridad también aprovechamos para proporcionar entrenamientos, corporativos o locales, que necesiten de énfasis o reciclaje. Sin duda, se trata del evento más relevante del desarrollo del Programa de Integridad de Solví y de las empresas del Grupo.

En su opinión, ¿Cuáles son los elementos imprescindibles dentro de un programa de compliance?

Hay un consenso absoluto en el mercado sobre que elementos componen un Programa de Integridad, sólo varían los nombres y la forma de agruparlos. Bajo mi punto de vista, los principales bloques de un programa de este tipo son:

1. Compromiso y Patrocinio de la Alta Administración: corresponde a la premisa “el ejemplo viene de arriba” y las prioridades también;



Lucas Feltre, Célia Francini y Celso Pedroso debaten sobre los programas de integridad en Solví

2. Políticas y Procedimientos: las reglas deben ser claras, de modo que cada colaborador conozca y entienda perfectamente qué comportamientos se esperan de ellos;

3. Comunicación y Entrenamiento: solamente el entrenamiento y la comunicación constante hacen con que el mismo mensaje llegue y sea igualmente comprendido por todos;

4. Canales de denuncia de remediación: la adecuada gestión de los canales, con garantía de sigilo y de no represalias, y el análisis expedido, con retorno al denunciante y aplicación de consecuencias en los casos en que el cálculo apunte desvíos de conducta, es lo que mantiene la confianza de los colaboradores en el Programa de Integridad;

5. Análisis de Riesgo y Seguimiento: cada gestor necesita conocer los riesgos de compliance que sus colaboradores, cada uno en su función, están expuestos y evaluar periódicamente si las medidas para evitar o minimizar la oportunidad de aparición de no conformidades están siendo suficientes;

6. Transparencia y Responsabilidad Social: un mayor nivel de transparencia al ambiente externo, que se torna también vigilante del Programa, aumenta las chances de

continua manutención de la Integridad en todos los niveles y actividades.

¿Cuáles son los resultados hasta el momento del PIS? ¿Cuáles son los próximos pasos para el PIS en el 2018?

El Programa de Integridad viene desarrollándose a pasos gigantescos. Es una realidad en todas las empresas del Grupo. Tanto que estamos trabajando muy duro para obtener el sello Pro-Ética. Nuestra intención al perseguir este reconocimiento es el de fortalecer el Programa. Obtenerlo será una consecuencia natural de nuestros esfuerzos. Entendemos que la mayor conquista hasta aquí es estar convencidos que el colaborador del Grupo sabe que Integridad es un valor innegociable para Solví.

CANALES DE INTEGRIDAD

- **Website:** codigodecondutasolvi.com
- **Brasil:** 0800 721-0742
- **Argentina:** 0800 333 0776
- **Bolivia:** 800 100 872
- **Perú:** 0800 555 89
- **E-mail:** comite.conduta@solvi.com
- **Carta:** Direccionada a Solví - Comité de Conducta: Caja Postal nº 31.256 – São Paulo – SP



ENCUENTRO MARCADO

Grupo Solví promueve primera Semana Interna de Prevención de Accidentes de Trabajo y Medio Ambiente

Quien estuvo en la sede del Grupo Solví en São Paulo entre los días 30 de octubre y 3 de noviembre de este año fue sorprendido con una semana bastante diferente. Estos días, los colaboradores pasaron por actividades físicas y evaluaciones clínicas, participaron de concursos, visitaron oficinas de conocimiento, recibieron boletines informativos y participaron de una serie de charlas.

Se trata de la I SIPATMA Solví – Semana Interna de Prevención de Accidentes de Trabajo y Medio Ambiente, que reunió cerca de 180 colaboradores, entre Solví CSE, Solví CSC y Atentacor, en una serie de actividades en las áreas de calidad de vida, salud física y mental, seguridad del trabajo y protección y promoción del medio ambiente. En total, fueron aproximadamente 650 participaciones en las actividades del evento.

Durante la semana, los colaboradores pasaron por un verdadero ciclo de salud,

que incluía la evaluación de bioimpedancia, para medir, por ejemplo, porcentaje de gordura corporal, masa muscular, masa ósea e índice de masa corporal (IMC), entre otros indicadores.

“Al final, todos los colaboradores recibieron los resultados de esa evaluación y orientaciones sobre como actuar”, informa Karina Raugalas, gerente de Calidad, Salud y Seguridad y Medio Ambiente de Solví.

El evento contó además con una serie de charlas sobre ETSS (Enfermedades de Transmisión Sexual), derechos del consumidor y motivación y calidad de vida, además de oficinas de reciclaje, una granja de lombrices, un simulador de dosis alcohólica y un concurso de fotografía en el área ambiental.

PARTICIPÉ Y APROBÉ

“Me gustaría felicitar al equipo por la iniciativa de la Bioimpedancia en la SIPATMA. El equipo de la Cautividad también muy bueno, atento y esclarecedor. Encontré muy pertinente e importante. Gracias por la oportunidad.”

Roberta G. R. Fernandes,
Desarrollo Organizacional

“¡Este tipo de acción es óptima! Agudiza aún más la importancia de seguir y cuidar de la propia salud. Nunca había hecho un examen tan práctico y rápido, que trajese diversos indicativos. Salí de la actividad con muchas reflexiones positivas. ¡Gracias!”

Caroline Bonilla,
Gestión de Personas

“Hoy por la mañana participé del Ciclo de Salud y lo encontré excelente. Los profesionales son super atentos y nos dieron todas las explicaciones necesarias sobre cuidados con la salud. ¡Felicidades por la iniciativa!”

Cristiane Aparecida Novaes,
Gestión de Personas

BIENESTAR ES NECESARIO

La I SIPATMA Solví brindó algunas colaboraciones con sesiones gratuitas de masajes, llamados de Quick Massage. Entre los afortunados estaban los participantes de las charlas y del Fono Quiz y los sorteados durante la Interacción de Seguridad con la Gimnasia Laboral en los sectores. “El ambiente proporcionó momentos de relajación con la intención de traer la importancia del clima saludable y el control del estrés”, concluye Karina.

LOS PROTAGONISTAS DE LA LIMPIEZA PÚBLICA

Los bastidores y los resultados de la campaña de Loga que estampó los rostros de colectores y choferes en los camiones de colecta en São Paulo



LacaraDeLoga

La ciudad de São Paulo quedó mucho más colorida con la nueva pintura de los vehículos de colecta de residuos. La campaña “La Cara de Loga”, lanzada en mayo de este año, estampó los rostros de colectores y choferes en la parte lateral de los camiones compactadores de la Logística Ambiental de São Paulo – Loga, empresa del Grupo Solvi responsable por la limpieza pública en gran parte de la capital paulista.



EjércitoAmbiental

En total, son 1.560 profesionales en la colecta de residuos hecha por Loga, un verdadero ejército dedicado a la gigantesca operación logística de colecta de residuos. Todos los días son recogidas cerca de seis mil toneladas de residuos, en 1,6 millón de domicilios y 16 mil establecimientos de salud.



ReflexiónProfunda

Como resultado, la campaña destaca el papel fundamental de los choferes y colectores en la limpieza urbana de la ciudad y en consecuente promoción de salud pública y calidad de vida del ciudadano. También despierta en la población una reflexión más profunda sobre la cuestión de los residuos y su relación diaria con los ciudadanos, como consumen, como descartan, lo que descartan y si descartan correctamente.

DobleImpacto

Estampar el rostro de los colectores y choferes en los camiones trajo un impacto social doble: primero en la población, que se depara con trabajadores con un aura de invisibilidad que necesitaba terminar; y según para los propios colaboradores, que ganan en autoestima y reconocimiento.

ArteUrbana

Para que la acción comenzase a ganar las calles fueron mapeados 226 colaboradores ejemplares, cuyas fotos fueron sacadas sin que ellos supieran el motivo para el registro. Con los archivos en manos, un equipo de artistas desarrolló el arte en plantilla, técnica bastante utilizada en el arte urbano de São Paulo y del mundo y que ahora estampa 30 camiones de colecta. Los vehículos transitan los barrios de la ciudad con la meta de alcanzar las siete millones de personas beneficiadas por los servicios de Loga.



LimpiezaHumanizada

La idea central de la campaña es humanizar la prestación del servicio de limpieza pública y colecta de residuos, tan fundamental para la sociedad y, al mismo tiempo, presentar los protagonistas de este trabajo a las familias y empresas de cada una de las 23 mil calles cubiertas por la compañía en São Paulo.

Transformar una visión de futuro, en beneficios para el presente

Invertiendo, cada vez más, en innovación y tecnología, trabajamos por el planeta y por las personas, actuando de forma transparente y en conjunto con la sociedad, generando riquezas a través de soluciones en la gestión de residuos.

Preservación ambiental y calidad de vida componen nuestro propósito de actuar en beneficio de la sustentabilidad.

Ética y Emprendedorismo: ejes principales para obtención de nuestros resultados.

Solvi. Más que sólo una empresa.
Un grupo de Unidades de Valorización Sustentable.

