

Relatório de
Sustentabilidade

2024
EXERCÍCIO 2023

ÍNDICE

“Ano a ano reforçamos o nosso compromisso de sermos uma organização líder em soluções ambientais tecnológicas avançadas gerando benefícios para a sociedade. Nosso foco é minimizar os impactos ambientais promovendo a economia circular, reduzindo as emissões de carbono, mitigando as mudanças climáticas e gerando energia renovável”

CELSO PEDROSO
CEO Solví

01	APRESENTAÇÃO	04
	Mensagem do Presidente	
02	PERFIL ORGANIZACIONAL	05
	Missão, Visão e Valores	
	Destaques e Reconhecimentos	
	Nossos Serviços	
	Mapa de Atuação	
03	SOBRE ESTE RELATÓRIO	14
	Engajamento com <i>Stakeholders</i> e atualização da Matriz de Materialidade	
	Matriz de Materialidade Solví	
	Compromissos Públicos com a Sustentabilidade	
04	CAPITAL INTELECTUAL	18
	Estratégia	
	Nosso Modelo de Gestão	
	Sistema de Gestão Integrado (SGI)	
	Controle de Indicadores Portal MES ESG	
	Governança Corporativa	
	Gestão de Riscos	
	Novos Negócios e Inovação	
05	CAPITAL HUMANO	29
	Direitos Humanos	
	Engajamento, Desenvolvimento e Capacitação de Talentos	
	Saúde, Segurança e Bem-estar	
06	CAPITAL SOCIAL E DE RELACIONAMENTO	38
	Fornecedores	
	Clientes	
	Desenvolvimento Comunitário	
07	CAPITAL NATURAL	44
	Proteção do Solo	
	Mudanças Climáticas	
	Água	
	Energia	
	Resíduos Sólidos	
08	CAPITAL MANUFATURADO	49
	Estrutura	
	Resultados Operacionais - Geração de Valor	
09	CAPITAL FINANCEIRO	52
	Investimentos	
	Debêntures	
10	SUMÁRIO DE INDICADORES GRI	55
11	CARTA DE ASSEGURAÇÃO	56
12	INFORMAÇÕES CORPORATIVAS E EXPEDIENTE	58

01 Apresentação

MENSAGEM DO PRESIDENTE

GRI 2-22

Celso Pedroso - CEO Solví

Somos a Solví, uma empresa que há mais de cinco décadas é comprometida com o propósito de ser um ativo de valor para a sociedade. As boas práticas ESG* fazem parte da estratégia e fortalecem nossas atividades. Nossa governança sólida prioriza a sustentabilidade, a proteção ambiental, a inovação, a segurança e o bem-estar social e de nossos colaboradores.

Durante 2023, mantivemos o foco em atender às crescentes demandas dos stakeholders alinhados às necessidades emergentes do planeta, contribuindo para a mitigação das mudanças climáticas e gerando impactos sociais positivos. Demos passos significativos para manter nossa posição de pioneirismo e liderança na gestão e manejo de resíduos sólidos no Brasil.

Avançamos em soluções integradas de ponta aproveitando o biogás gerado pela decomposição dos resíduos nos aterros para produzir energia renovável, créditos de carbono e biometano, um combustível mais limpo e sustentável. Destaco nosso investimento de cerca de R\$ 250 milhões em duas unidades de produção de biometano, uma localizada em Caieiras, São Paulo e a outra em Minas do Leão, Rio Grande do Sul, programadas para entrar em operação a partir de 2024.

Simultaneamente, implementamos três novas termelétricas que utilizam biogás ampliando a nossa capacidade de geração de energia além de expandirmos nosso processo de triagem de resíduos para facilitar a reintegração de materiais recicláveis em novas cadeias produtivas.

Nossa equipe é diversa, composta por profissionais experientes e jovens talentos, investimos constantemente em seu aprimoramento profissional e na manutenção de um excelente desempenho em segurança operacional e ambiental. Nossa vasta experiência em gestão de resíduos e o Modelo de Empresariamento Solví (MES) fortalecem a cultura organizacional.

Em um processo de escuta de stakeholders, atualizamos nossa Matriz de Materialidade e a Política de Sustentabilidade, reafirmando nossos compromissos até 2035.

Por meio de nossas Unidades de Valorização Sustentável (UVSs), disponibilizamos soluções aos clientes e à sociedade para uma gestão eficaz e sustentável de resíduos. Isso inclui investimentos sociais e contribuições em políticas públicas, visando o avanço institucional do mercado de manejo de resíduos, apoiando a implementação do Marco Legal do Saneamento e a erradicação dos lixões.

Somos impulsionados por um futuro mais sustentável e inovador. Convido a todos a conhecer um pouco mais sobre o nosso propósito e ações, contribuindo para um mundo mais circular, ecologicamente sustentável, economicamente viável e socialmente justo.

02 Perfil Organizacional

GRI 2-112-612-712-8

Somos a Solví Essencis Ambiental S.A, líder em soluções multitecnológicas integradas de gestão de resíduos no Brasil, com 60 Unidades de Valorização Sustentável (UVSs) em todo o país, incluindo nossa sede em São Paulo (SP), além de operações na Argentina e Peru, totalizando mais de 170 bases operacionais vinculadas a 34 marcas. Atendemos mais de 6 mil clientes privados e mais de 400 clientes públicos em cerca de 300 municípios brasileiros, oferecendo uma ampla gama de serviços, desde o manejo e tratamento de resíduos até a valorização energética, economia circular e serviços especiais.

Investimos em equipamentos, tecnologia e na capacitação de nossos 12,5 mil colaboradores diretos e cerca de 2 mil indiretos, além de promovermos boas práticas de governança corporativa e relacionamentos sólidos com clientes, fornecedores e comunidades.

Tratamos e valorizamos mais de 11,2 milhões de toneladas de resíduos, geramos mais de 2,2 milhões de créditos de carbono e aproximadamente 370 mil MWh de energia, demonstrando nosso compromisso com a sustentabilidade e nossos valores.

2.1 MISSÃO, VISÃO, VALORES

MISSÃO

Oferecer soluções em resíduos, valorização energética e engenharia ambiental, operando e gerenciando concessões e contratos para clientes públicos e privados.

Promover o desenvolvimento de nossos colaboradores e comunidades, criando valor para acionistas, clientes, fornecedores e governo, por meio de crescimento sustentável e respeito ao meio ambiente.

VISÃO

Ser o melhor grupo de empresas de gestão em engenharia ambiental de Soluções para a Vida e referência na oferta de serviços diferenciados, integrados e inovadores.

VALORES

- Equipe
- Excelência com Dinamismo
- Inovação
- Integridade
- Operar Seguro
- Parceria
- Responsabilidade Socioambiental

*sigla em inglês ESG (Environmental, Social, Governance)
- ASG - Ambiental, Social E Governança

2.2 DESTAQUES E RECONHECIMENTOS

E - Ambiental



GERAÇÃO DE ENERGIA RENOVÁVEL PARA CONSUMO INTERNO E COMERCIALIZAÇÃO

- Três novas usinas térmicas:**
- Termo Guamá - UVS Guamá/PA;
 - UVS Quatá, no interior de SP;
 - Biotérmica - CRVR São Leopoldo/RS (ainda em comissionamento);

Ampliação da geração de energia fotovoltaica com 9 plantas em operação.



NOVAS SOLUÇÕES PARA CLIENTES

Duas novas centrais de Triagem:

1. UVS CRVR São Leopoldo/RS;
2. UVS Revita Marília/SP.

Operação do aterro KI da CRVR em Giruá/RS, solução ambientalmente adequada para resíduos industriais perigosos.



INOVAÇÃO COM BIOMETANO

Adaptação de caminhão coletor de resíduos para o **uso do biometano como combustível.**

Construção de duas plantas para **produção de Biometano (Gás Renovável)** com o início previsto para o segundo semestre de 2024.



ECONOMIA CIRCULAR E CLIMA

Desenvolvimento da **embalagem 100% reciclável** para a comercialização no varejo da linha de fertilizante orgânico da Organosolvi.

Submissão de **6 novos projetos de geração de crédito de carbono** na Certificadora VERRA (Verified Carbon Standard) e Gold Standard.

S - Social

LEGADO SOCIAL POSITIVO

O Programa de Parceria Cidadã com a Sociedade (PPCS), em 2023 **impactou positivamente mais de 2 milhões de pessoas, com investimento cerca de R\$ 3 milhões em ações, projetos e patrocínios socioambientais.**



Operação Centro Limpo - projeto de limpeza da região central da cidade de São Paulo envolvendo forte atuação de conscientização da população e a adoção de um veículo triciclo para facilitar a coleta dos resíduos, o Ecociclo.



cerca de 10 milhões de pessoas atendidas com coleta de resíduos domiciliar

cerca de 4,5 milhões de pessoas atendidas com coleta de recicláveis porta a porta



SAÚDE E SEGURANÇA É UM VALOR

Consolidação da tendência de redução dos índices referente a Saúde e Segurança do Trabalho no **menor patamar histórico da companhia, mantendo a importante marca de zero acidentes fatais ou incapacitantes.**

INCLUSÃO DE MULHERES

Apesar do setor de atuação da Solvi ser predominantemente masculino, há um esforço e **programas de inclusão de mulheres**, tais como: a contratação de mulheres em situação de vulnerabilidade social e de reeducandas do sistema carcerário nas operações de triagem.

54% das novas contratações para posições administrativas foram preenchidas por mulheres.



G - Governança



DESEMPENHO ESG

Rating ESG da SOLVÍ: **6ª posição, nível mundial na categoria Gestão de Resíduos.** (Relatório de referência de ativos em infraestrutura GRESB 2023). Aumento de 5 p.p. em relação a nota de 2022.



GESTÃO DE RISCOS E STAKEHOLDERS

Atualização da Matriz de Risco e da Matriz de Materialidade do Grupo Solví.

Destaques Econômicos



Margem EBITDA proforma com ganho de 3,3 p.p. atingindo 22,9%.

Assinatura de contratos de financiamento de longo prazo junto ao BNDES, totalizando R\$ 200 milhões, com cerca de 50% do financiamento proveniente do Fundo Clima.

Realização da 3ª Emissão de Debentures no valor de R\$ 130 milhões.



vista aérea planta Biometano Caieiras - SP

Reconhecimentos 2023



ÉPOCA NEGÓCIOS 360º
3ª POSIÇÃO NO RANKING SETORIAL, CONQUISTANDO SELO PRATA, ENTRE AS EMPRESAS DO SETOR ÁGUA E SANEAMENTO. NO RANKING GERAL, AVANÇOU 5 POSIÇÕES EM RELAÇÃO A EDIÇÃO ANTERIOR



PELO 2º ANO CONSECUTIVO FOMOS CERTIFICADOS PELA AB2L COMO DEPARTAMENTO JURÍDICO 4.0

RECONHECIMENTO A EMPRESAS QUE SE DESTACAM EM INOVAÇÃO NA ÁREA JURÍDICA



PREMIAÇÃO SMARTIE/SOLVÍ 100 OPEN CORPS DA OPEN STARTUPS

6º LUGAR NA CATEGORIA SANEAMENTO, GESTÃO DE RESÍDUOS E INFRAESTRUTURA 2023

Premio Tadayuki de INOVAÇÃO III Edição Externa

157 IDEIAS INOVADORAS SUBMETIDAS PARA O PRÊMIO TADAYUKI YOSHIMURA DE INOVAÇÃO

1º LUGAR OPERACIONAL CAMINHÃO MOVIDO À BIOMETANO

PRÊMIO MACHADO DE ASSIS 2023 DA SECRETARIA MUNICIPAL DE BETIM PARA EMPRESAS QUE ATUAM NA DEFESA DA IGUALDADE RACIAL E PRÁTICAS ANTI RACISMO.

UVS ESSENCIS MG

VENCEDORA DO PRÊMIO GRANDES CASES DE EMBALAGEM 2023 COM A EMBALAGEM 100% RECICLÁVEL DA LINHA DE FERTILIZANTE ORGÂNICO DA ORGANOSOLVÍ, DESENVOLVIDA PELO ECOSISTEMA DE INOVAÇÃO DAS EMPRESAS BRASKEM, ANTILHAS E SOLVÍ

100% CIRCULAR

1º produto de gôndola do Grupo



PRÊMIO INTRAEMPREENDEDORISMO E INOVAÇÃO AEO

5º LUGAR CATEGORIA EQUIPE INOVAÇÃO ABERTA



O nosso propósito é deixar um legado para a sociedade e o meio ambiente trabalhando pelo bem do planeta

2.3 NOSSOS SERVIÇOS

GRI 2-6

MAIS DE 50 ANOS DE EXPERIÊNCIA



I. MANEJO SUSTENTÁVEL DE RESÍDUOS: TRATAMENTO, DISPOSIÇÃO FINAL E SERVIÇOS DE LIMPEZA URBANA

Somos referência em soluções para a disposição e tratamento de resíduos através de aterros sanitários classe II (não perigosos) e classe I (resíduos perigosos).

Assim como outras tecnologias: serviços de coprocessamento, tratamento de Resíduos de Serviços de Saúde (RSS), blendagem de resíduos para combustível alternativo (CDR), incineração, compostagem de resíduos orgânicos, dessorção térmica para descontaminação de solos, estações de tratamento de efluentes (ETE), controle de emissões atmosféricas e remediação de áreas impactadas, além de triagem, reciclagem e valorização de resíduos da construção civil (RCC).

Também realizamos as atividades relacionadas ao atendimento a emergências ambientais.

Completando o ciclo da cadeia de prestação de serviços para resíduos, ofertamos ao mercado soluções de transporte seja para clientes públicos ou privados com serviços de manejo de resíduos com coleta, operações de transbordo, provendo também serviços de limpeza especial, de vias públicas e de manutenção de áreas verdes.



II. VALORIZAÇÃO ENERGÉTICA

Atuamos com geração de energia limpa a partir do biogás, proveniente da decomposição dos resíduos orgânicos depositados nos aterros, e mantemos 09 usinas termelétricas em operação gerando aproximadamente 370 mil Mwh/ano. A geração de energia a partir do metano é uma forma sustentável de valorização dos gases do aterro, além de gerar créditos de carbono.

Também trabalhamos para a produção do Biometano e atualmente estamos concluindo a instalação de 02 unidades para produção deste combustível verde, obtido a partir do biogás de Aterro Sanitário.



III. ECONOMIA CIRCULAR

Por meio de serviços e soluções integradas e inovadoras, potencializamos a geração de valor aos negócios, apoiando nossos clientes industriais e parceiros na transição para processos mais circulares, identificando oportunidades de aproveitamento no processo produtivo e recuperando recursos naturais e materiais recicláveis.



Instituto **Solví**

RESPONSABILIDADE SOCIAL CORPORATIVA

Desde 2001, o Instituto Solví é responsável por promover e estimular o empreendedorismo socioambiental das unidades do Grupo, além de apoiar a qualificação de gestores e colaboradores para que sejam agentes de mudança a favor do desenvolvimento sustentável.

MAPA DE ATUAÇÃO

GRI 2-112-212-6



Peru

- **Innova Ambiental:** Lima, Portillo Grande e Trujillo – Peru. www.innova.com.pe

Argentina

- **LimpAR:** Rosário – Argentina www.limpar.com.ar
- **Logística Ambiental Mediterrânea (LAM):** Córdoba - Argentina www.lamsa.com.ar

Brasil

Pará

- **Guamá:** Marituba – PA www.guamaambiental.com.br

Piauí

- **Revita:** Altos – PI. www.revita.com.br

Goiás

- **Resíduo Zero:** Guapó – GO www.residuozero.com.br

Bahia

- **Águas Claras Ambiental:** Simões Filho - BA www.aguasclarasambiental.com.br
- **Battre:** Salvador - BA. www.battre.com.br
- **Essencis BA:** São Francisco do Conde - BA www.essencisba.com.br
- **Sotero Ambiental:** Salvador – BA www.soteroambiental.com.br

Minas Gerais

- **Viasolo Engenharia Ambiental:** Betim, Montes Claros e Sabará - www.viasolo.com.br
- **Ecovia:** Conselheiro Lafaiete - MG
- **Alfenas Ambiental:** Alfenas - MG
- **Essencis MG:** Betim, Juiz de Fora - MG www.essencismg.com.br
- **Empresa Metropolitana de Tratamento de Resíduos (EMTR):** Ribeirão das Neves - MG

Rio de Janeiro

- **Solvi Essencis:** Magé e Macaé – RJ. www.solvi.com.br
- **Hekos:** Belford Roxo - RJ

São Paulo

- **Solvi Essencis:** Caieiras, Taboão da Serra e São Paulo - SP; www.solvi.com.br
- **Organosolvi:** Coroados - SP - www.organosolvi.com
- **Loga:** São Paulo – SP www.loga.com.br
- **São Bernardo Ambiental (SBA):** São Bernardo do Campo – SP. www.sbclimpeza.com.br
- **São Carlos Ambiental:** São Carlos - SP. www.scasolvi.com.br
- **Revita:** Quatá, Marília – SP - www.revita.com.br

Paraná

- **Solvi Essencis:** Curitiba-PR; www.solvi.com.br

Santa Catarina

- **Essencis SC:** Joinville - SC www.essencissc.com.br

Rio Grande do Sul

- **Companhia Riograndense de Valorização de Resíduos (CRVR):** Porto Alegre, Giruá, Minas do Leão, Santa Maria, São Leopoldo, Tramandaí e Victor Graeff - RS. www.crvr.com.br
- **Biosaúde:** Victor Graeff – RS. www.biosaunders.com.br
- **Essencis RS:** Capela de Santana - RS

Serviços com atuação Nacional

- **GRI Koleta Gerenciamento de Resíduos Industriais S.A.:** atua no atendimento de clientes privados dos diversos setores industriais, como, por exemplo, alimentício, automotivo, farmacêutico, siderúrgico, mineração, saneamento, energia, petrolífero e aeroportuário. São desenvolvidas soluções personalizadas de gerenciamento ambiental, atendendo as etapas de inventário e caracterização dos resíduos, aplicação de metodologia de gestão alinhada aos conceitos de circularidade, logística interna, operação de centrais de resíduos, transporte externo e destinação e valorização sustentável de resíduos. www.gri-solvi.com
- **EMERGENCIall - Emergências Ambientais** foca em ações preventivas e atendimento emergencial envolvendo produtos perigosos e resíduos. Após a aquisição da Geo Emergência no final de 2023, unificamos nossas operações para fortalecermos nosso posicionamento a nível nacional. Nossas bases são localizadas estrategicamente em locais que permitem respostas rápidas às emergências contando com o apoio de toda a estrutura da Solvi para resolução da ocorrência com maior rapidez e rastreabilidade, considerando o tratamento dos resíduos dentro das melhores práticas já adotadas pelo grupo. Nosso portfólio conta com serviços preventivos, treinamentos, simulados, resposta rápida a emergências ambientais, solução para resíduos, serviços industriais e comercialização de materiais de emergência, dentre outros. www.emergenciall.com
- **SMARTie -** Primeiro programa de Corporate Venture e inovação aberta voltado para Meio Ambiente.
- **SMARTie Carbon** – comercialização de crédito de carbono para pessoas físicas e empresas para compensação de emissões de carbono. www.smartiecarbon.com.br

Demais áreas empresariais

Atentacor - Constituída em 2014, a Atenta tem como objetivo apoiar as empresas na gestão, avaliação, estruturação e contratação de todos os seguros e benefícios necessários nas operações, tais como: Patrimonial; Responsabilidade Civil Geral; Responsabilidade Civil Ambiental; Responsabilidade Civil Cyber Risk; Responsabilidade Civil Administradores – D&O; Responsabilidade Civil Facultativa Veículos; Automóvel; Transporte; Seguro de Vida; Plano Odontológico; Plano de Saúde; Previdência Privada; Seguro Garantia.

Solvi CSC – Centro de Serviços Compartilhados criado em 2009 para que o Grupo concentrasse o foco em sua atuação estratégica, o Centro de Serviços Compartilhados (CSC) assumiu o papel de prestador de serviços exclusivo das Unidades de Valorização Sustentável (UVS), tendo como escopo os processos de: Administração de Pessoal; Contabilidade; Demonstrações Financeiras; Controle Patrimonial; Fiscal; Suprimentos; Serviços Financeiros; Tecnologia da Informação; Inteligência da Informação;

03 Sobre este Relatório

GRI 2-312-412-14

O nosso Relatório de Sustentabilidade apresenta iniciativas e dados que traduzem nossas realizações entre 1º de janeiro e 31 de dezembro de 2023, relacionados à gestão sustentável dos negócios. Apresentamos dados de todas as unidades operacionais, obtidos por meio de coleta de dados quantitativos e qualitativos com seus representantes. Apesar de sujeitos a possíveis imprecisões, buscamos fornecer a informação consolidada mais precisa possível.

A publicação anual foi elaborada com base nas normas da Global Reporting Initiative (GRI), amplamente empregada no mundo como forma de ampliar a credibilidade e a comparabilidade das informações apresentadas por companhias comprometidas com o alcance de um cenário ecologicamente correto, economicamente viável e socialmente justo.

A estrutura do relatório seguiu a classificação por capitais – Intelectual, Humano, Social e de Relacionamento, Natural, Manufaturado e Financeiro, conforme sugestão do Conselho Internacional para Relato Integrado (IIRC, na sigla em inglês).

O conteúdo apresentado considerou a revisão dos temas materiais realizada em 2023, conforme apresentado na página 16.

No reporte das emissões de GEE, adotamos o padrão GHG protocol e apresentamos as informações solicitadas pelo TCFD (Força-tarefa para Divulgações Financeiras Relacionadas ao Clima, na sigla em inglês), que prevê a divulgação das informações considerando as dimensões de governança; gestão de riscos; estratégia e métricas; e metas.

Todos os dados e as análises aqui apresentados foram aprovados pelos integrantes dos nossos órgãos de governança, e as informações financeiras foram auditadas pela consultoria EY - Ernst & Young Auditores.

Esse Relatório passou por verificação independente do processo de elaboração do Relatório de Sustentabilidade que, além das normas GRI (Global Reporting Initiative) Standards 2021, seguiu os critérios do AA1000 Assurance Standard.

Dúvidas, sugestões ou comentários sobre o documento podem ser enviadas para comunicacao@solvi.com

3.1 ENGAJAMENTO COM STAKEHOLDERS E ATUALIZAÇÃO DA MATRIZ DE MATERIALIDADE

GRI 3-113-2

Nossa Política de Sustentabilidade está cada vez mais fortalecida, contando com a contribuição da Comissão de Sustentabilidade (comissão interna) que é responsável por definir as diretrizes, estruturar e direcionar os planos de ação e acompanhar os indicadores para que possamos atingir nossos objetivos.

A matriz de materialidade norteia quais os temas prioritários e de maior impacto para nosso negócio e elaborada a partir da escuta aos stakeholders e do nosso planejamento estratégico. A primeira versão da Matriz de Materialidade foi elaborada em 2021, com 14 temas materiais.

Em 2023, com o apoio de consultoria especializada, foi realizada uma atualização a partir da escuta de 12 grupos prioritários internos e externos: Associações e Entidades do Setor, Entidades sindicais patronais, Especialistas do setor, Clientes, Comunidades do entorno, Instituições financeiras e de crédito, Investidores, Órgãos reguladores do governo, Diretoria, Conselho de Administração, Colaboradores, Funcionários terceirizados, e Fornecedores.

Culminando com a atualização dos temas em um processo de dupla materialidade, cujo objetivo foi o aprofundamento sobre as nossas atividades considerando os principais impactos (positivos e/ou negativos) apontados entre os stakeholders, correlacionando-os aos aspectos ESG, bem como aos Objetivos do Desenvolvimento Sustentável (ODS) propostos pela Organização das Nações Unidas (ONU).



colaboradoras celebram outubro rosa - UVS Sotero - BA



vista aérea - UVS Solvi Essencis Caieiras - SP



Coleta seletiva de vidro - UVS Loga - SP



3.2 MATRIZ DE MATERIALIDADE SOLVÍ

GRI 3-113-2



A partir da atualização da Matriz de Materialidade, os **Compromissos Públicos de Sustentabilidade** foram atualizados e compatibilizado com as demandas dos stakeholders e o cenário socioambiental e climático em que vivemos.

3.3 COMPROMISSOS PÚBLICOS COM A SUSTENTABILIDADE

GRI 3-113-2



INTELIGÊNCIA ENERGÉTICA

Ser autossuficiente em energia elétrica renovável, em nossas unidades, até 2026 e dobrar a contribuição na matriz energética brasileira com energia renovável até 2030.

GESTÃO HÍDRICA

Reduzir a pressão de consumo sob os recursos hídricos, aumentar a eficiência na utilização do recurso e ser autossuficiente em gestão de água nos processos operacionais, em nossas UVSs, até 2026.



MUDANÇAS CLIMÁTICAS

Investir para ampliar a capacidade de geração de energia e combustíveis renováveis alternativos, contribuindo para a transição energética brasileira. Reduzir e neutralizar as emissões até se tornar impacto zero carbono dos combustíveis fósseis utilizados pelo grupo até 2035.

EVOLUÇÃO DA CIRCULARIDADE

Apoiar a evolução da economia circular, incrementando 100% o faturamento dos negócios, de forma a promover a recuperação de recursos e regeneração dos ecossistemas até 2030.



BEM-ESTAR E SEGURANÇA DAS PESSOAS

Garantir o respeito aos direitos humanos para colaboradores, terceiros e comunidades do entorno em todas as unidades da Solví e, em especial, promover condições de trabalho seguras, saudáveis e justas, além de fomentar a diversidade e a inclusão.

DESENVOLVIMENTO DA COMUNIDADE

Fortalecer a inclusão socioeconômica para desenvolver a comunidade.



FAZER O CERTO

Treinar e engajar todos os colaboradores e lideranças em práticas de ética e integridade para manter a política de Zero Suborno. Exercer a gestão com transparência para todos os stakeholders.

INOVAÇÃO

Investir no desenvolvimento de inovação tecnológica para garantir que toda UVS tenha ao menos uma tecnologia de valorização de resíduos até 2030.



04 Capital Intelectual

4.1 ESTRATÉGIA

A Solvi se destaca por sua capacidade de identificar oportunidades em seu setor, buscando manter a posição de liderança através de planos estratégicos quinquenais (PMTs). Esses planos são elaborados com a participação de líderes de todas as empresas, permitindo uma compreensão ampla da realidade das empresas e regiões, abordando aspectos como: tipos de resíduos, novas demandas e rotas tecnológicas para a valorização energética, crédito de carbono, e a economia circular.

Divulgamos o planejamento estratégico entre nossas equipes, utilizando o Modelo de Empresariamento Solvi (MES) e o Programa de Criação de Valores para disseminar decisões e elaborar metas que estão alinhadas à estratégia da empresa.

ACUMULAMOS, AO LONGO DOS ANOS, EXPERIÊNCIAS E DIFERENCIAIS QUE CONTRIBUEM PARA O ALCANCE DE NOSSOS PROPÓSITOS, COMO:

Permanecemos constantemente atentos em relação a novos desafios, demandas e requisitos de clientes e comunidades, bem como em relação às leis, como o Marco Legal do Saneamento e a Política Nacional de Resíduos Sólidos (PNRS), para oferecer as melhores soluções e desenvolver negócios que promovam o desenvolvimento sustentável e gerem valor para a sociedade.

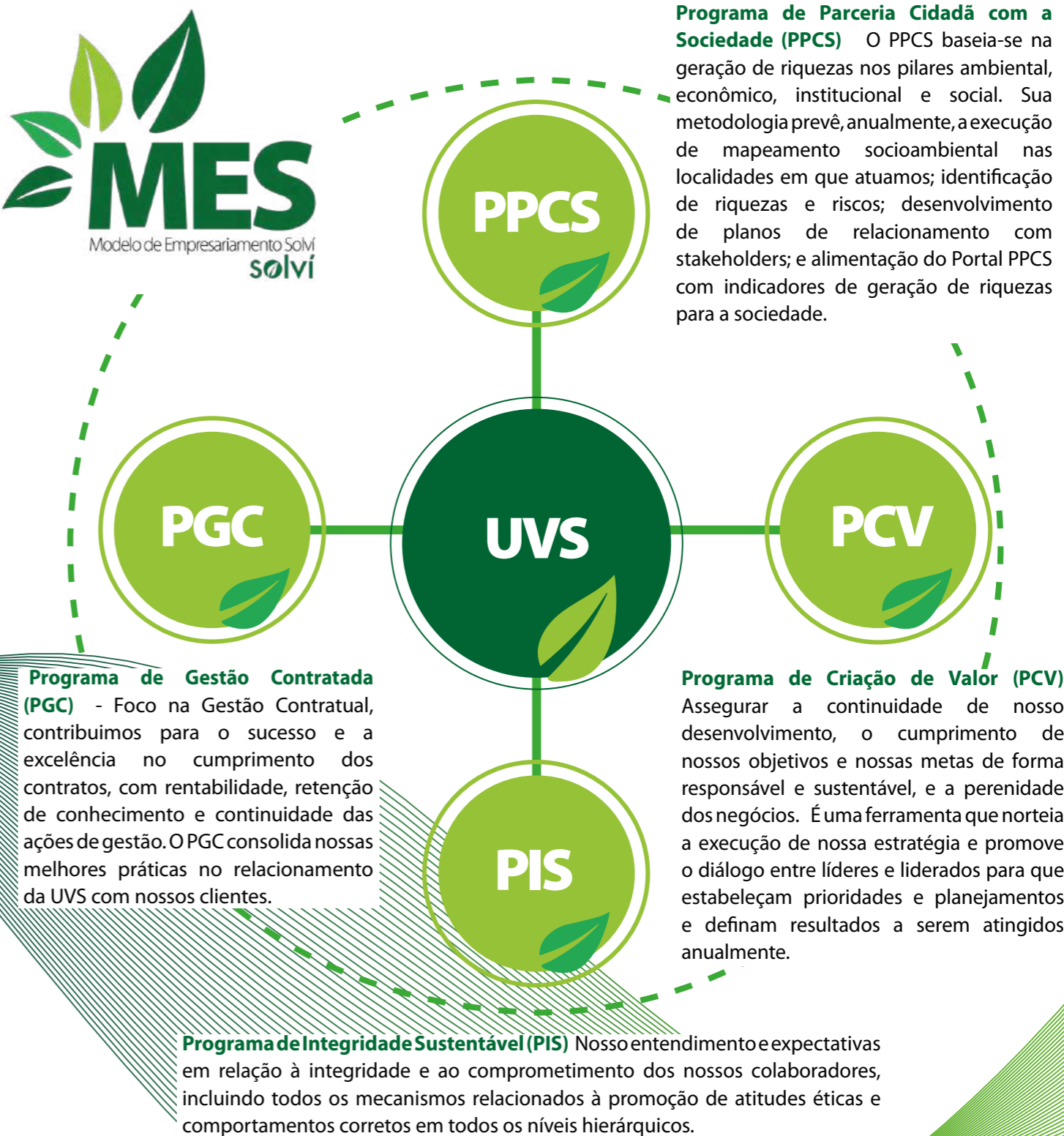


4.2 NOSSO MODELO DE GESTÃO

GRI 3-3

A gestão dos nossos negócios é guiada por programas reunidos no Modelo de Empresariamento Solvi (MES). Esse modelo estabelece diretrizes e fornece ferramentas para orientar nossas operações e lideranças, capacitando-os a serem multiplicadores de boas práticas, habilidades e conhecimentos.

O MES inclui quatro programas que fortalecem nossa cultura empresarial e disseminam nossos valores: Integridade, Excelência com Dinamismo, Saúde e Segurança e Responsabilidade Socioambiental.



4.3 SISTEMA DE GESTÃO INTEGRADO (SGI)

Cumprir papel importante para garantir a manutenção e o aprimoramento contínuo dos serviços e processos e a satisfação dos clientes, com incrementos de produtividade, prevenção de acidentes ou incidentes negativos, e atendimento a legislações e outros requisitos aplicáveis.

O SGI baseia-se em requisitos de normas como as ISO 9001, 14001 e 45001, e contribui para o cumprimento de nossas políticas da Qualidade, Ambiental, e Segurança e Saúde Ocupacional, e dos seus respectivos objetivos.

A excelência com que conduzimos nossas operações traduz-se no amplo conjunto de certificações detidos por nossas UVSs:

CERTIFICAÇÕES/DIRETRIZES EXTERNAS (Nº DE EMPRESAS CERTIFICADAS)



Veículo Coleta Seletiva - Loga - SP

4.4 CONTROLE DE INDICADORES PORTAL MES ESG

O controle de indicadores de sustentabilidade se dá via portal MEESG, uma plataforma digital que facilita a coleta e análise de dados internos relacionados a Meio Ambiente, Sociedade e Governança, auxiliando no gerenciamento do desempenho dos temas materiais e compromissos públicos do grupo.

Abastecido periodicamente pelas equipes responsáveis de nossas UVSs, garante informações atualizadas, padronizadas, transparentes e unificadas.

Todas as informações são consolidadas pela Área de Sustentabilidade da Solvi.

4.5 GOVERNANÇA CORPORATIVA

GRI 2-15 | 2-23

Para garantir uma governança sólida, transparente e o cumprimento de leis e normas, mantemos diretrizes e regimentos, incluindo: **Código de Conduta, Política Corporativa Anticorrupção, Política de Conflitos de Interesses, Política de Interação com Agentes Públicos, Política de Brindes, Presentes e Hospitalidades, dentre outras.**

Todas essas políticas são aprovadas pelo Conselho de Administração, bem como as suas atualizações, conforme nosso Estatuto Social.

- Desde 2022, a Solvi é uma empresa de capital aberto, categoria B na CVM - Comissão de Valores Mobiliários.
- Mantém um site específico e canal de comunicação de Relacionamento com Investidores www.solviessencis.com.br



Colaboradores Solvi - Semana da Celebração da Integridade



Canais de Integridade

Site: www.codigodecondutasolvi.com
 E-mail: comite.conduta@solvi.com
 Carta: A/C Comitê de Conduta
 Caixa Postal 31.256 - São Paulo (SP)
Telefones:
 ▪ Brasil: 0800 721 0742
 ▪ Argentina: 0800 333 0776
 ▪ Peru: 0800 555 89

→ Possuímos um Canal de Integridade operado por uma empresa independente, garantindo anonimato às denúncias. As queixas são encaminhadas ao Comitê de Conduta, responsável pela triagem, investigação e definição de penalidades conforme a Política de Consequências.

→ Em 2023, não foram registradas queixas confirmadas sobre violação de privacidade ou perda de dados de clientes, nem casos de suborno ou corrupção, demonstrando a manutenção de um de nossos compromissos de sustentabilidade.

O canal está disponível 24 horas por dia com atendimento eletrônico, e de segunda a sábado, das 8h às 20h, com assistência pessoal de analistas. Denúncias também podem ser feitas por e-mail ou carta.

4.5.1 ESTRUTURA DE GOVERNANÇA

GRI 2-91 2-101 2-111 2-121 2-131 2-141 2-171 2-18

CONSELHO DE ADMINISTRAÇÃO (CA)

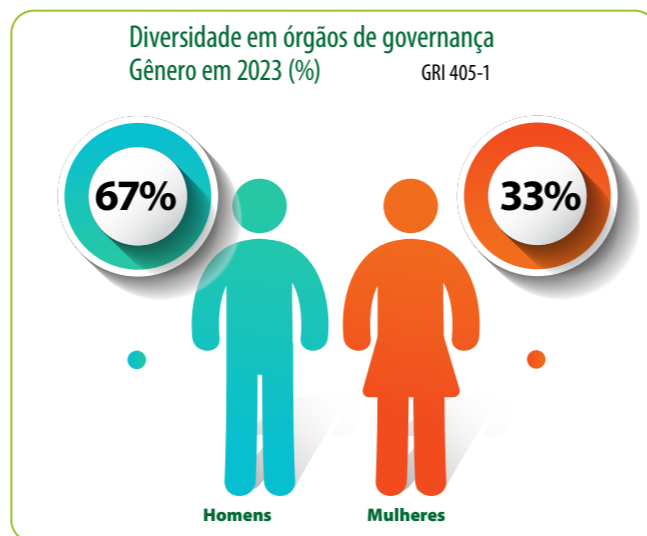
Eleito pela Assembleia Geral, o órgão é responsável por supervisionar e salvaguardar a gestão, zelando pela elaboração e execução da estratégia corporativa e pela perenidade dos negócios. Todos os membros são escolhidos considerando critérios como: reputação, capacitação e experiência profissional compatível com a função ou em cargo de diretoria, além do alinhamento às nossas políticas internas, valores, diretrizes de integridade e legislação aplicável. O CA se reúne mensalmente e extraordinariamente, sempre que necessário. Entre os integrantes, no mínimo um é independente e um é designado como presidente.

→ Os membros cumprem mandato de dois anos, cabendo renovação.

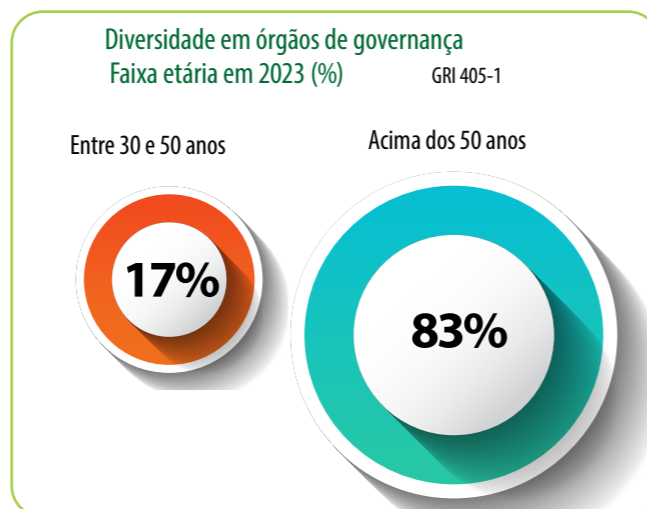
→ Para os membros do CA, são estabelecidas metas atreladas ao desempenho da companhia em relação à resultados financeiros, ambiental e a saúde e segurança, que são monitorados mensalmente.

Composição do CA

Albérico Machado Mascarenhas Conselheiro	Carlos Leal Villa Presidente
Denise Pauli Pavarina Conselheira Independente	Fernando Lima Rocha Lohmann Conselheiro
Marcelo Moses de Oliveira Lyrio Conselheiro	Olga Stankevicius Colpo Conselheira



	2022 %	2023 %
Mulheres	33%	33%
Homens	67%	67%



	2022 %	2023 %
abaixo de 30 anos	-	-
entre 30 e 50 anos	17%	17%
acima de 50 anos	83%	83%

Composição da Diretoria-Executiva:

Todos os diretores são escolhidos pelo Conselho de Administração e reconhecidos por notório saber em relação às áreas pelas quais respondem. Reúnem-se pelo menos uma vez ao mês.

- Celso Pedroso - Diretor-Presidente
- Frederico Guimarães da Silva - Diretor Financeiro e de RI
- Diego Nicoletti - Diretor Técnico e Excelência Operacional
- Ciro Gouveia – Diretor de Novos Negócios
- Anrafel Vargas – Diretor de Gestão de Negócios
- Eduardo Alves Rodrigues - Diretor Jurídico, Riscos e Compliance
- Ricardo Castro Lyra - Diretor de Pessoas, Comunicação, TI e Suprimentos

COMITÊS DE ACESSORAMENTO



*Em 2023, Devido à importância estratégica do tema de Sustentabilidade para as operações e atividades da Solvi o tema passou a ser acompanhado pela alta gestão via Comitê de Assessoramento, que reporta ao conselho de administração para a supervisão de riscos e oportunidades relacionados aos Temas Materiais (TCFD – Governança)



4.5.2 ÉTICA E COMPLIANCE

GRI 3-3 | 205-2 | GRI 205-3 | 418-1

Programa de Integridade Sustentável

Acreditamos que a ética e a transparência nos relacionamentos com todos os públicos são essenciais para a perenidade e sustentabilidade dos nossos negócios e para promover um mundo mais justo. A Comissão de Integridade é responsável por avaliar, revisar políticas e procedimentos e designar um coordenador responsável pela garantia da implementação das políticas em toda a empresa. O coordenador da Comissão é aprovado pelo Conselho de Administração.

O Programa de Integridade Sustentável (PIS) é amplamente difundido entre nossos colaboradores e stakeholders por meio de treinamentos obrigatórios, comunicação interna e eventos. Novos funcionários passam por treinamento obrigatório sobre o PIS antes de ingressarem na empresa e reciclagens são regularmente realizadas. Anualmente, 100% dos colaboradores, desde os membros do CA até a operação passam pela atualização do PIS.

Além disso, promovemos uma semana dedicada à celebração da integridade em todas as nossas UVSs, com atividades dedicadas e específicas, abordando temas de compliance e conduta para engajamento dos públicos administrativo e operacional.

A 12ª Semana de Celebração da Integridade, realizada em outubro de 2023, sob o mote: “Papo reto – Transparência nas relações” trabalhou o tema da comunicação transparente e respeitosa entre os colaboradores, respeito à diversidade. Desde a primeira semana, totalizamos 12 edições, com 124.980 participações de colaboradores e 8.760 de terceiros.

Aos fornecedores e prestadores de serviços, é obrigatória a realização de curso online no momento de seu cadastro garantindo alinhamento às Políticas e conduta.



Colaboradores Solvi - Semana da Celebração da Integridade

4.6 GESTÃO DE RISCOS

GRI 2-12 | 12-13

A Gestão de Riscos do Grupo integra as práticas de Governança Corporativa e fornece subsídios essenciais à tomada de decisão da gestão, à definição de seus objetivos e ao planejamento estratégico da Companhia. Deve estar presente em todos os processos de gestão da Companhia, de maneira a promover a identificação dos riscos e sua gestão tempestiva, estruturada no **Modelo de Três Linhas de Atuação** do The Institute of Internal Auditors, representadas pelas seguintes áreas:

1ª LINHA DE ATUAÇÃO

ÁREAS DE NEGÓCIO DA COMPANHIA:

Cabe aos integrantes desta Linha identificar, tratar, monitorar e reportar os riscos sob sua gestão. Também é a 1ª Linha que executa, no dia a dia, ações mitigatórias e controles internos definidos em resposta aos riscos envolvidos nas operações sob sua gestão.

2ª LINHA DE ATUAÇÃO

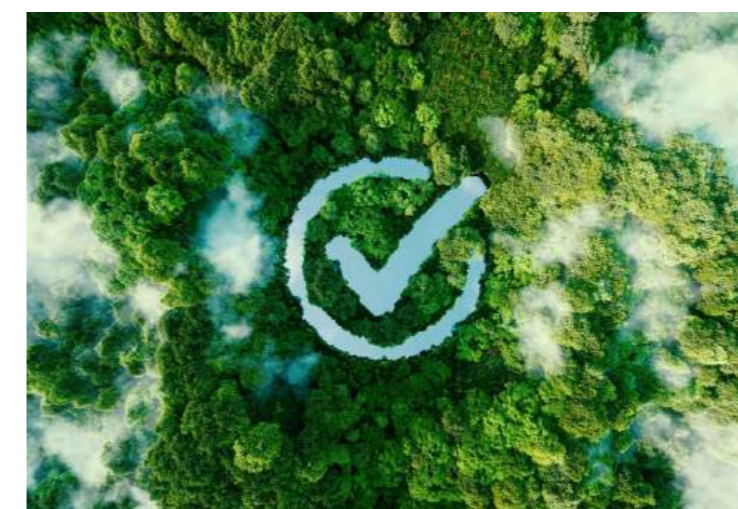
GESTÃO DE RISCOS:

Responsável pela organização e estruturação do processo de Gestão de Riscos, atuando no desenvolvimento e padronização de procedimentos e sistemas que permitam identificar, avaliar, monitorar e tratar riscos. Atua tanto no apoio aos gestores e colaboradores nesta identificação, tratamento e monitoramento de riscos e elaboração ações mitigatórias, quanto junto à alta administração, reportando-lhes (de forma independente) informações e indicadores sobre o processo de Gestão de Riscos e Controles Internos.

3ª LINHA DE ATUAÇÃO

AUDITORIA INTERNA:

Deve exercer uma atuação imparcial, independente e autônoma voltada ao monitoramento e aferição da conformidade, qualidade e efetividade da Gestão de Riscos. Sempre que julgar pertinente, a Auditoria Interna deve recomendar aos órgãos aplicáveis melhorias e/ou planos de ação para o adequado tratamento de riscos (auditando a implementação).



A Gestão de Riscos é baseada em parâmetro e diretrizes estabelecidas pelo IBGC, COSO ERM e ISO 31.000, especialmente no que diz respeito as etapas da gestão dos riscos, as quais possuem os seguintes objetivos:

- Garantir que a gestão de riscos seja integrada em todas as atividades organizacionais da Companhia;
- Envolver todos os participantes da estrutura organizacional nas etapas da gestão de riscos;
- Padronizar conceitos e práticas;
- Influenciar na tomada de decisão;
- Fornecer uma rotina dinâmica e eficiente de informação;
- Auxiliar as áreas de negócio no processo de redução da exposição aos riscos; e
- Assegurar que a Governança Corporativa da Companhia seja seguida e criticamente analisada.

O gerenciamento do Risco Corporativo é um processo contínuo, transparente e de responsabilidade de todos os profissionais da organização em todos os níveis. Dessa forma, propiciamos uma empresa mais segura e eficiente, possibilitando a tomada de decisão com base em riscos para o atingimento dos objetivos estratégicos da companhia.

Os órgãos de administração desempenham papel fundamental na avaliação, gerenciamento e supervisão dos riscos e oportunidades, se comprometendo com decisões estratégicas e estabelecendo políticas considerando os impactos dos riscos nos negócios apoiando e propondo toda disseminação da cultura de gestão de riscos.

Estamos em constante evolução quanto ao tema e, em 2023, realizamos: **(i) a atualização da Política e Manual de Gestão de Riscos Corporativos, (ii) o mapeamento de riscos e controles incluindo riscos de ESG, (iii) a inclusão de riscos climáticos de maneira específica, de transição e físicos, em nossa metodologia, consolidando muitos dos riscos já abordados anteriormente tratados especificamente como ambientais.**

- A meta é aperfeiçoar constantemente a gestão de riscos no grupo, tornando-o mais preparado para enfrentar os atuais e futuros desafios e, com isso, preservar sua perenidade e sustentabilidade.
- Também estamos comprometidos em auxiliar na qualidade das informações que a Companhia precisa divulgar à CVM e ao GRESB, evidenciando ao mercado o contínuo aprimoramento do grupo na gestão de riscos.
- Na pontuação do GRESB, evoluímos 10%, no quesito específico de Gestão de Riscos, comparados os resultados da pontuação dos anos de 2022 e 2023. O grupo Solvi no ano de 2023 alcançou a pontuação de 34% acima, da média de mercado, nesse mesmo quesito.

4.7 NOVOS NEGÓCIOS E INOVAÇÃO

Em 2023, focamos na identificação de novos negócios e oportunidades nas seguintes verticais: **Transbordo e Triagem de Resíduos, Valorização Energética e Biometano**, mitigação climática com a geração de créditos de carbono, e o licenciamento de novas tecnologias nas nossas plantas multitecnológicas integradas, nossas UVSs.

Contamos também com a ampliação ou execução de projetos de energia solar, promovendo a autossuficiência energética de nossas UVSs.

Atualmente temos 09 unidades com geração de energia através de plantas solares.

Contamos também com 09 unidades de Triagem de Resíduos em operação.

Nosso time de Novos Negócios atuou na busca por áreas adequadas para implantação de soluções para os resíduos sólidos urbanos (RSU) em todo o território nacional, com avaliação de viabilidade ambiental e econômica para implantação de tecnologias de valorização como a triagem, reciclagem e a blendagem de resíduos para a produção de CDR (combustível derivado de resíduos), contribuindo futuramente também com as indústrias para alcançar suas metas com a emissão de certificados de créditos de reciclagem pós-consumo.

O serviço de atendimento às emergências ambientais prestado pela empresa EMERGENCIALL também recebeu investimentos, com uma nova diretoria focando em desenvolvimento de soluções para os clientes.



Painéis de Energia Solar - UVS Águas Claras Ambiental - BA



Unidade de Triagem - UVS Solví Essencis Caieiras - SP

4.7.1 CULTURA DE INOVAÇÃO

A cultura de inovação é estimulada internamente entre nossos colaboradores e externamente com a participação de projetos de universitários por meio do Prêmio Solví de Inovação. A inscrição anual de projetos e ideias inovadoras que promovem a melhoria contínua, excelência operacional e inovações administrativas e tecnológicas ocorre por via digital com divulgação nas mídias sociais e no website da empresa.

Em 2023, em homenagem póstuma ao seu fundador, o engenheiro Tadayuki Yoshimura, o prêmio passou a ser intitulado **Prêmio Tadayuki Yoshimura de Inovação**.

Foi realizada a sua 16ª edição, com 154 projetos internos e 04 inscrições externas de universidades, avaliados por uma comissão julgadora com base em critérios: **aumento de produtividade e competitividade, custo/benefício, compromisso com a sustentabilidade, criação de valor para a sociedade, além do potencial de inovação para os negócios da Solví.**



PRÊMIO DE INOVAÇÃO	2021 - XIV EDIÇÃO	2022 - XV EDIÇÃO	2023 - XVI EDIÇÃO
PROJETOS INTERNOS	165	138	154
Nº DE COLABORADORES	220	231	285
PROJETOS EXTERNOS	06	0	04

Os temas dos projetos vencedores do ano foram:

categoria: Inovação administrativa/comercial

SOLVI ESSENCIS JAGUARÉ - PGC - "Programa de Gestão Contratada"

categoria: Inovação Eficiência operacional

LOGA - SP - "Caminhão movido à biometano: Sustentabilidade na coleta de resíduos"

categoria: Inovação de produto, serviço ou processo

SOLVI ESSENCIS JAGUARÉ - SP - plataforma "SMARTie Carbon"

categoria: Estágio

CRVR VICTOR GRAEFF - RS - "Captação de Biogás pra Uso em Caldeira"

categoria: Ideias inovadoras

CRVR MINAS DO LEÃO - RS - "Usina geradora de oxigênio puro"

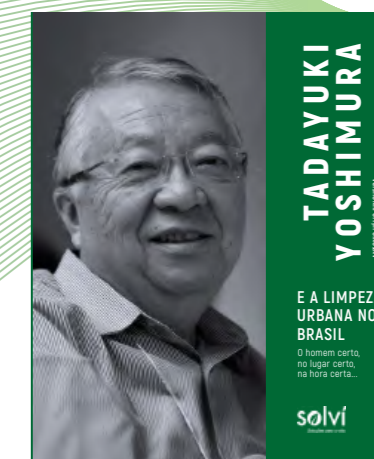
4.7.2 INOVAÇÃO E COLABORAÇÃO TÉCNICA

A Solví é considerada uma empresa de referência devido ao seu conhecimento técnico e de inovação para o setor de resíduos, contribuindo com palestras e visitas técnicas em suas UVSs e inspirando jovens a seguir na carreira de gestão ambiental e sustentabilidade.

Entendendo seu papel importante em divulgar as técnicas e conhecimento aplicado e tecnológico, a Solví realiza diversas atividades com Universidades e Instituições Científicas, Tecnológicas e de Inovação, abrindo as portas para realização de visitas técnicas e de pesquisas científicas, também participando da realização de treinamentos, palestras, aulas, assim como participando ativamente na publicação de artigos e publicações técnico-científicas em congressos, periódicos internacionais, e em parceria com instituições internacionais de renome.

Podemos destacar o programa Portas Abertas de visitas da UVS Solví Essencis Caieiras, que recebeu inúmeras visitas técnicas ao longo do ano de 2023, **dentre os mais de 2.300 visitantes, grupos de congressos, bancos e universidades.**

A UVS Guamá mantém parceria com a UFRA - Universidade Rural da Amazônia e o Grupo de Estudos de Meio Ambiente e Sustentabilidade GEMAS da UFPA, que realizam visitas técnicas e atuam em projetos de pesquisa em conjunto.



Publicação do livro em memória a trajetória profissional do engenheiro Tadayuki Yoshimura que contribuiu significativamente para os avanços tecnológicos no setor de Tratamento de Resíduos e Limpeza Pública no Brasil.

Para a Solvi, a promoção dos Direitos Humanos se demonstra nos altos padrões de saúde e segurança adotados por nossas empresas, na promoção da diversidade e inclusão entre nossa força de trabalho e no veto ao trabalho infantil e forçado, que faz parte de todos os contratos de fornecedores com cláusula específica para esse tema.

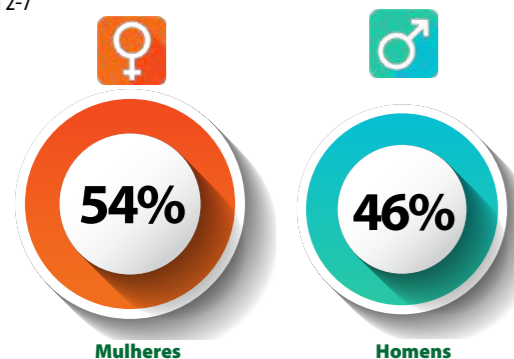
O setor de atuação da Solvi possui uma presença masculina maior nas atividades, em especial nas operações, mas há um esforço e programas para a inclusão de mulheres nos cargos operacionais tipicamente masculinos e nas novas posições administrativas.

Outro tema que merece destaque é a presença feminina nos cargos de gestão, que vem crescendo gradativamente a cada ano, atualmente já são **37%**.

Mesmo com os desafios de inclusão de mulheres nas operações, a empresa conta com diversos exemplos de sucesso. Vale destacar a iniciativa social da inclusão de mulheres em situação de vulnerabilidade e de reeducandas do sistema carcerário nas operações de triagem de Caieiras/SP. Contamos com uma média de 26 a 30 reeducandas que operam em nossa estação de Triagem de materiais recicláveis e recebem os benefícios de bolsa auxílio correspondente ao valor do salário mínimo federal e a remissão da pena em decorrência do trabalho realizado.

ADMISSÕES ADMINISTRATIVAS POR GÊNERO

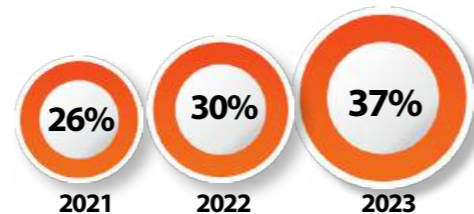
GRI 2-7



Admissões por categoria funcional e gênero (%)

	2022		2023	
	operacional	administrativo	operacional	administrativo
Homens	91%	47%	93%	46%
Mulheres	9%	53%	7%	54%

MULHERES EM CARGOS DE GESTÃO

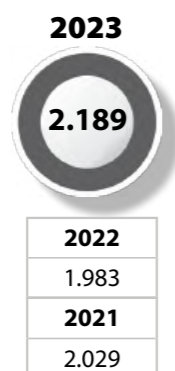


COLABORADORES PRÓPRIOS POR CATEGORIA FUNCIONAL

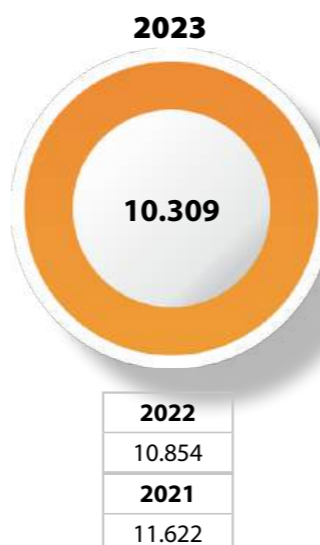
GRI 2-7



Administrativo

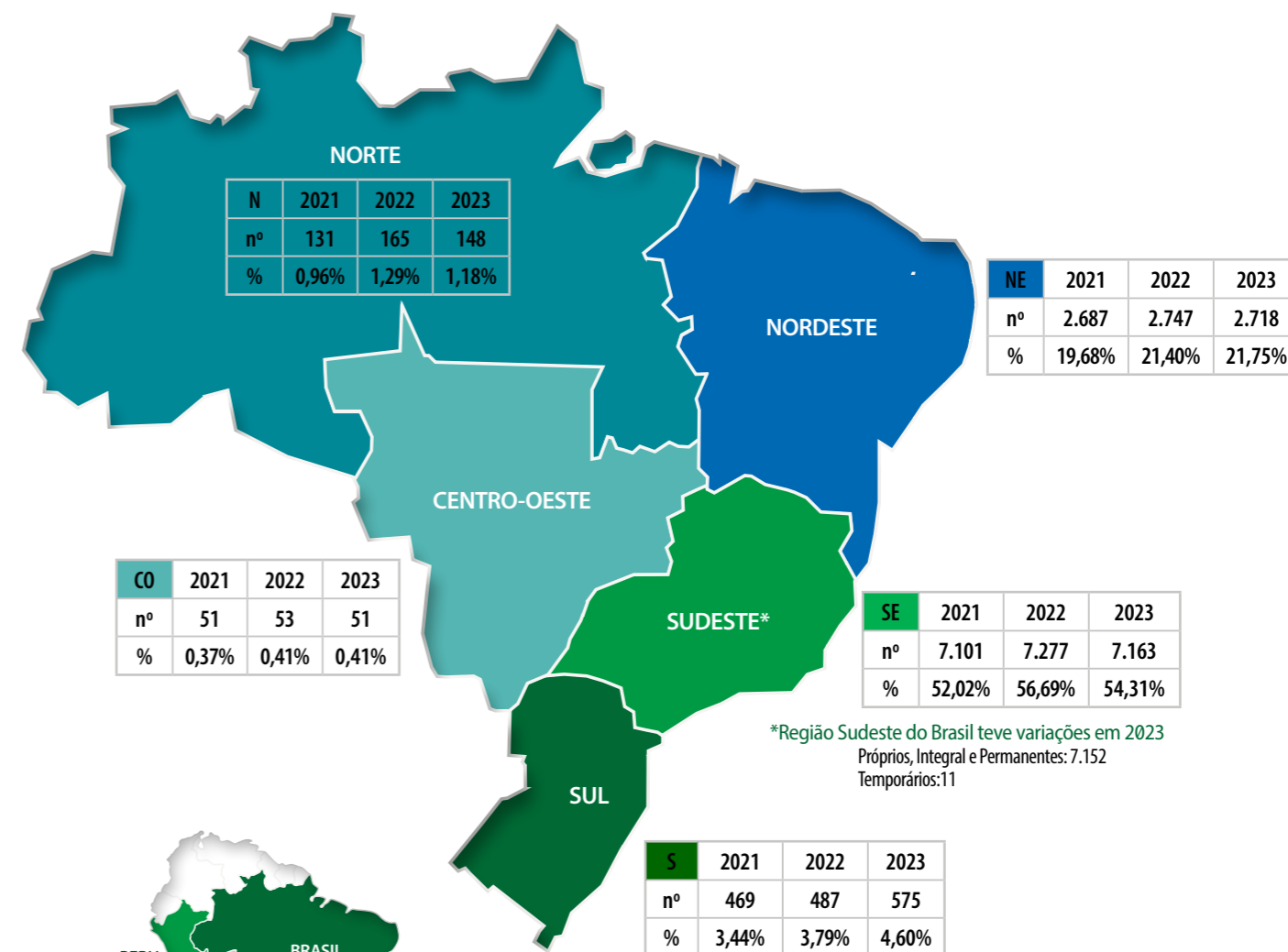


Operacional



COLABORADORES PRÓPRIOS E EM PERÍODO INTEGRAL POR PAÍS E REGIÃO

GRI 2-7



COLABORADORES PRÓPRIOS, PERMANENTES E POR PERÍODO INTEGRAL POR PAÍS

GRI 2-7

País	2021		2022		2023	
	%	nº	%	nº	%	nº
Argentina	5,74%	784	6,23%	800	6,53%	816
Bolívia*	8,91%	1.216	0,34%	44	-	-
Peru	8,88%	1.212	9,85%	1.264	8,22%	1.027

*Término do contrato na Bolívia em Dez.22

NOVAS CONTRATAÇÕES E ROTATIVIDADE DE EMPREGADOS

GRI 401-1

	2021		2022		2023	
	%	Número	%	Número	%	Número
Admissões por gênero						
Mulheres	23%	588	23%	681	20%	581
Homens	77%	1.934	77%	2.330	80%	2.289
Total de colaboradores admitidos	100%	2.522	100%	3.011	100%	2.870
Admissões por região geográfica						
Sul	9%	215	6%	195	9%	269
Sudeste	69%	1.746	76%	2.273	73%	2.105
Nordeste	19%	491	14%	421	14%	404
Norte	2%	49	3%	92	2%	65
Centro-Oeste	1%	21	1%	30	1%	27

A rotatividade geral no ano de 2023 foi de 23,38%, enquanto em 2022 havia sido de 21,97%.

A data base de coleta das informações e indicadores é o dia 31/12/2023.

ADMISSÕES POR FAIXA ETÁRIA

GRI 401-1

	2021		2022		2023	
	%	Número	%	Número	%	Número
Abaixo de 30 anos	50%	1.265	47%	1.408	46%	1.329
De 30 a 50 anos	45%	1.125	46%	1.397	47%	1.350
Acima dos 50 anos	5%	132	7%	206	7%	191



Operação de Limpeza do carnaval de Salvador - UVS Sotero - BA

DIVERSIDADE DE COLABORADORES POR ADMISSÕES

GRI 405-1

	2021	2022	2023
Admissões por indicadores de diversidade (número)			
Jovens aprendizes	380	317	291
Estagiários	94	80	48
Trainees	-	-	22
Admissões por categoria funcional e faixa etária (%)			
Operacional – abaixo de 30 anos	ND	38%	39%
Operacional – de 30 a 50 anos	ND	53%	53%
Operacional – acima dos 50 anos	ND	9%	8%
Administrativo – abaixo de 30 anos	ND	68%	64%
Administrativo – de 30 a 50 anos	ND	30%	33%
Administrativo – acima dos 50 anos	ND	2%	3%



1º Prêmio Melhores Empresas para o Jovem Aprendiz - A UVS BATTRE - BA

PCDs – PESSOAS COM NECESSIDADES ESPECIAIS

GRI 405-1B

	2021	2022	2023
% de PCDs	2,2%	2,7%	3,01%

LICENÇAS-MATERNIDADE/PATERNIDADE EM 2023*

GRI 401-3

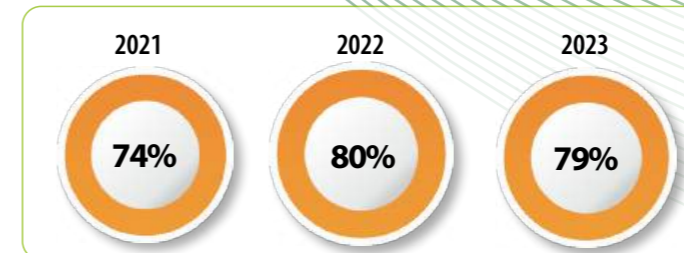
	2022		2023	
	Mulheres	Homens	Mulheres	Homens
Nº de colaboradores com direito a tirar licença-maternidade e licença-paternidade	2.490	10.347	2.335	10.163
Nº de colaboradores que tiraram licença-maternidade e licença-paternidade	50	144	54	125
Nº de colaboradores em atividade após licença-maternidade e licença-paternidade	40	120	43	112
Nº colaboradores em atividade após 12 meses da licença-maternidade e licença-paternidade**	14	124	28	104

*Dados não disponíveis para o ano de 2021.

**Engloba colaboradores que saíram de licença em 2022 e retornaram em 2023.

TAXA DE RETORNO DAS LICENÇAS-MATERNIDADE

GRI 401-3



A Solví é uma empresa que valoriza a presença feminina em seus quadros e busca criar condições favoráveis para o retorno das mulheres ao trabalho após a maternidade.

Um exemplo desse acolhimento foi a instalação de um lactário na UVS Solví Essencis Caieiras em 2023, que possibilita a retirada do leite materno em privacidade e um espaço dedicado para a mamãe relaxar.

TAXA DE RETENÇÃO NO RETORNO DAS LICENÇAS-MATERNIDADE/PATERNIDADE EM 2023

GRI 401-3*

	2022	2023
Mulheres	80%	79%
Homens	83%	89%

*Engloba colaboradores que saíram de licença em 2022 e retornaram em 2023.



Celebração do Dia da Mulher - UVS Viasolo - MG

5.2 ENGAJAMENTO, DESENVOLVIMENTO E CAPACITAÇÃO DE TALENTOS

GRI 404-2 | 2-29

Acreditamos que todos, com suas diferenças e vivências, podem contribuir na construção de uma companhia de sucesso, buscamos ações que promovam atração, desenvolvimento e engajamento das nossas pessoas, aperfeiçoando seus potenciais e competências necessárias para fazer frente aos desafios de crescimento da Solvi.

Os nossos Programas de Jovens Aprendizes, Estágio e Trainee (reeditado em 2023) apoiam na identificação de novos potenciais talentos, e recruta, anualmente, em média 300 jovens que estão iniciando suas carreiras ou ainda em formação. Os líderes internos atuam como mentores dos projetos práticos de estagiários e trainees que buscam novas formas e soluções inovadoras para contribuir com nossas operações.

A UVS BATTRE na Bahia, participou do **1º Prêmio Melhores Empresas para o Jovem Aprendiz** demonstrando o compromisso da organização com a formação dos jovens e com a valorização do trabalho em equipe. Destacando-se como uma UVS (Unidade de Valorização Sustentável) que

proporciona oportunidades e um ambiente propício para o desenvolvimento dos jovens aprendizes. Com programas abrangentes de capacitação, mentoria e atividades práticas, a organização busca formar profissionais competentes e conscientes do seu papel no mercado de trabalho.

A Academia de Excelência é responsável em garantir o desenvolvimento e a capacitação ao alcance de todos os nossos talentos a fim de gerar uma base de conhecimento para Prosperidade dos Negócios, das Organizações e das Pessoas. As capacitações ocorrem de maneira virtual e/ou presencial e são constantemente reavaliadas, seja pelo processo de melhoria contínua ou pela inserção de novos temas.

O Programa de Formação e Certificação de Profissionais UVS - Aterros, liderado pela Diretoria Técnica e pela Academia de Excelência, em sua 5ª edição, contou com a participação e certificação de 41 profissionais que participaram de 66 horas de capacitação com aulas online, presencial e vivências em campo, das melhores práticas e o estado da arte na tecnologia de aterros sanitários por 16 especialistas do corpo técnico da Solvi.

Os nossos Programas da Academia de Excelência e outras oportunidades de aprendizado contínuo oferecidos, capacitam nossos colaboradores para assumir novos desafios, inclusive cargos de liderança que impulsionam a estratégia de crescimento da Solvi.

Por meio do Programa de Parceria Cidadã com a Sociedade, eles se tornam agentes e embaixadores do nosso propósito, cultivando uma mentalidade de servir para o bem, se envolvendo em iniciativas socioambientais e de voluntariado, contribuindo para construir um legado nas comunidades onde atuamos, juntos.

Colaboradores por grau de escolaridade (%)			
	2021	2022	2023
Pós-graduação	0,94%	1,08%	1,09%
Graduação completo ou cursando	8,94%	8,72%	8,39%
Ensino Médio	46,55%	42,92%	41,68%
Ensino Fundamental II	14,63%	15,81%	17,08%
Ensino Fundamental I	20,01%	19,97%	19,79%
Alfabetizados	8,8%	11,38%	11,86%
Não alfabetizados	0,12%	0,12%	0,11%

Treinamentos presenciais	2021	2022	2023
Nº de temas	62	36	108
Nº de certificados	6888	8827	10584
Nº de horas	27223	14286	12936
% de avaliações de reação	98%	98%	98

Treinamentos EAD	2021	2022	2023
Nº de temas	21	39	66
Nº de certificados	2568	1644	2617
Nº de horas	2496	3902	5394
% de avaliações de reação	96%	98%	98

Para acompanhar a performance e promover o crescimento dos colaboradores, conduzimos anualmente os Ciclos de Performance. Estes incluem autoavaliação, avaliação dos gestores sobre cada membro de suas equipes, e reuniões de feedback entre líderes e liderados.

5.2.1 PROGRAMAS DE CAPACITAÇÃO

Programa	Objetivo	Público-alvo	Obrigatoriedade*
Integrador	Promover a integração e alinhamento dos Valores Solvi e de nossas políticas internas	Todos os nossos colaboradores, em todos os níveis da organização	Sim
Estágio	Fornecer oportunidade de adquirir experiência prática e desenvolver habilidades profissionais	Estagiários	Sim
Trainee	Desenvolver jovens com perfil diferenciado e potencial para assumir posições estratégicas	Recém-formado contratado no programa	Sim
Crescer	Desenvolver competências por meio dos fundamentos de liderança para líderes a frente das equipes operacionais, aprimorando seu desempenho e seus resultados	RH, líderes, fiscais, encarregados e supervisores administrativos e operacionais	Não
Capacitar	Desenvolver as competências gerenciais de nossos líderes e potenciais líderes, nas áreas e nos temas específicos, aprimorando seu desempenho e seus resultados	Analista sênior e supervisores	Não
Qualificar	Desenvolver as sete disciplinas de Liderança Inspiradora, preparando os participantes para tornarem-se líderes diferenciados e com visão 360º	Coordenadores e gerentes	Não
Programa Liderar	Desenvolver integralmente as competências (conhecimentos, habilidades e atitudes) de liderança, preparando os participantes para tornarem-se líderes de UVS, bem como aperfeiçoar suas competências como líderes em suas áreas	Coordenadores, gerentes e diretores	Não
Mentoring	Estimular o desenvolvimento de líderes de negócios por meio da troca de experiências e aprendizados com líderes sêniores	Líderes sêniores com alto potencial, em posição estratégica e ou novos desafios nas suas atividades atuais ou negócios	Não
Escalada	Desenvolver/aprimorar a equipe comercial para ampliação no conhecimento do nosso portfólio e as variedades na prestação de serviço. Oferecer o aperfeiçoamento na negociação e argumentação em todo processo da venda. Visa ainda ampliar o entendimento estratégico na prospecção e na análise de valores para o fechamento de vendas	Consultores comerciais	Não
Técnico	Capacitar e fortalecer as competências técnicas necessárias para atuação em aterros, ETes e operadores de máquinas (linha amarela)	Profissionais que atuam em aterros, ETes e colaboradores de áreas correlatas (técnica, corporativa, finanças, operações)	Não
OPSI!	Aprimorar nossas decisões de risco, saúde e segurança	Definido conforme ferramentas	Sim

* as capacitações obrigatórias, devem ser realizadas ao longo do ano por 100% do público alvo definido.

5.3 SAÚDE, SEGURANÇA E BEM-ESTAR

GRI 3-3 | 403-11 | 403-2 | 403-3 | 403-4 | 403-5 | 403-6 | 403-7 | 403-8 | 403-9

Zelar pela vida de todos é uma questão ética e passa por proporcionar todos os conhecimentos, treinamentos e recursos materiais necessários à execução das atividades com qualidade, produtividade e a menor exposição possível a riscos.

A Saúde e a Segurança de nossos colaboradores são temas materiais para nós que mantemos o programa OPS! Operação Produtividade e Segurança, como compromisso permanente em promover melhorias contínuas e reforçar a cultura de prevenção entre todas as equipes dedicadas às nossas operações dos serviços de coleta, tratamento e destinação de resíduos, valorização energética, gerenciamento, abrangendo todos os nossos profissionais, próprios ou terceiros, que são cobertos por nosso Sistema de Saúde e Segurança e passam por auditoria.

Saúde e Segurança é um valor e uma prática inegociável, em constante vigilância e evolução, ano a ano com desafios ainda mais ambiciosos e como resultado dessa evolução, em 2023 não houve registro de acidentes fatais ou incapacitantes na companhia.

TF e TG*	2021	2022	2023
Taxa de Frequência (TF)	1,91	0,86	0,94
Taxa de Gravidade (TG)	315	53,2	78,3

*indicadores calculados com base na Norma 14.280

Esses resultados estão alinhados com o cumprimento das Normas Regulamentadoras do Ministério do Trabalho e/ou de outros órgãos competentes, e evidenciam o esforço contínuo do Programa OPS! (Operação, Produtividade e Segurança), implementado desde 2019, abrangendo todas as unidades e envolvendo colaboradores próprios e contratados residentes.

Nosso Programa OPS! possui grupos de trabalho (GTs) temáticos que estudam problemas específicos e estabelecem padrões e treinamentos para promover e fortalecer uma cultura de segurança entre os profissionais em todos os níveis hierárquicos, definindo ferramentas, procedimentos e processos a serem seguidos. Entre eles estão as Regras de Ouro, um conjunto de sete determinações compulsórias essenciais para a prevenção de acidentes de trabalho de alta gravidade.

As Comissões Internas de Prevenção a Acidentes (Cipas) das UVSs se envolvem na gestão de segurança e reúnem-se mensalmente, e sempre que necessário.



Evento de celebração de Segurança - Zero Acidentes.

PROMOVEMOS EVENTOS DE CONSCIENTIZAÇÃO DOS COLABORADORES, COMO:

- Semana Interna de Prevenção a Acidentes do Trabalho (Sipat), que mobiliza colaboradores em todas as UVSs.
- Parada de Segurança, incorporada ao calendário de atividades do OPS! Envolve desde a alta liderança às equipes de operações de todas as UVSs, e inclui orientações transmitidas por especialistas e apresentações sobre resultados e boas práticas adotadas internamente.
- Simulados de Emergência
- Celebração de dias sem acidentes
- Eventos envolvendo familiares e terceiros

A Solvi é considerada um benchmark mundial no quesito da segurança para o nosso segmento de atuação.



UVS Solvi Essencis Caieiras celebrou 1.000 dias sem acidentes com afastamento.



Campanha de segurança maio amarelo e simulados de emergência

Nossa gestão em saúde e segurança é realizada em plataforma online, com registros dos acidentes e quase acidentes, planos de ação e as Horas Homens Trabalhadas (HHT) que são compartilhados com todas as UVSs e reportados mensalmente à Diretoria-Executiva.

O conjunto de procedimentos (PTOs) inclui outros temas, como Inspeções de Segurança ao longo de cada período de trabalho, Permissão de Trabalho Especial e Análise Preliminar de Riscos (relacionada a atividades com riscos potenciais de acidentes a serem executados), e Plano de Atendimento a Emergências e Gestão de Terceiros, com diretrizes e requisitos gerais de qualidade, segurança, saúde e meio ambiente para contratar, monitorar, medir e controlar o desempenho de atividades dos prestadores de serviços.

ACIDENTES DE TRABALHO* (COLABORADORES PRÓPRIOS)

GRI 403-9

	2021	2022	2023
Horas trabalhadas	26.216.365	27.941.441	26.312.206
Acidentes graves e gravíssimos	9	8	4
Índice de acidentes graves e gravíssimos	0,34	0,29	0,15
Acidentes de comunicação obrigatória	262	171	240
Índice de acidentes de comunicação obrigatória	9,99	6,12	8,19
Óbitos de colaboradores	1	0	0
Índice de óbitos	0,03	0	0

*Base de cálculo de saúde e segurança: (Quantidade de Acidentes / Horas trabalhadas) x 1.000.000 - conforme NBR 14280

ACIDENTES DE TRABALHO* (TERCEIROS RESIDENTES)

GRI 403-9

	2022		2023	
	Nº	Índice	Nº	Índice
Óbitos resultantes de acidentes de trabalho de terceiros	0	0	0	0
Registro de SSO (exceto Casos de Covid-19) – acidentes graves e gravíssimos de terceiros	2	0,42	1	0,22
Registro de SSO (exceto Casos de Covid-19) – acidentes graves e gravíssimos de terceiros	7	1,48	7	1,52



Certificamos 32 UVS na ISO 45.001, demonstrando a nossa preocupação em cuidar das nossas pessoas. Nas UVSs em que ainda não obtivemos a certificação externa, exigimos os mesmos padrões de qualidade adotados nas certificadas.

Em relação à saúde dos trabalhadores, cumprimos integralmente a legislação, mantendo Programa de Controle Médico de Saúde Ocupacional, com realização de exames, em linha com o que preconiza o Conselho Federal de Medicina e as normas regulamentadoras sobre o tema. Contamos ainda com o SOC – Sistema de Gerenciamento de Saúde Ocupacional para a gestão.

06 Capital Social e de Relacionamento

GRI 2-28 | 2-29

A interação com nossos stakeholders é fundamental para nossas operações e negócios, podendo ocorrer por meio de um dos nossos programas do Modelo de Empresariamento Solví (MES), dentre eles: o Programa de Gestão Contratada (PGC), Programa de Parceria Cidadã com a Sociedade (PPCS), Programa de Integridade e Sustentabilidade (PIS) e o Programa de Criação de Valor (PCV).

O Instituto Solví, desde 2001, apoia as UVs da Solví na gestão do Programa de Parceria Cidadã com a Sociedade (PPCS), promovendo relacionamento com os stakeholders para impacto positivo nas comunidades locais em alinhamento com os 17 Objetivos de Desenvolvimento Sustentável da ONU. Em 2023, essas iniciativas impactaram mais de 2 milhões de pessoas, com investimentos superiores a R\$ 3 milhões em ações, projetos e patrocínios socioambientais.

Nossa contribuição para o desenvolvimento sustentável se dá pela própria natureza das atividades que desempenhamos, uma vez que proporcionamos o acesso de clientes públicos e privados às soluções para a correta gestão de resíduos - com evidentes impactos ambientais, sociais e econômicos - reforçando o nosso compromisso ESG.

Contribuímos diretamente com a prevenção de poluição e doenças nos centros urbanos, promovendo serviços de limpeza pública, saúde e qualidade de vida da sociedade, atendendo diretamente com coleta de resíduos domiciliares porta a porta em 08 municípios no Brasil, além das localidades de Córdoba e Rosário na Argentina e Lima no Peru.

Fazemos também ações de conscientização sobre o descarte adequado de resíduos e a importância da coleta seletiva nos municípios atendidos por serviços de limpeza urbana.

RELACIONAMENTO INSTITUCIONAL

O manejo correto de resíduos sólidos urbanos interfere diretamente em condições de saúde pública, na possibilidade de ampliação de empregos e rendas, na menor exploração de recursos naturais e na preservação e/ou recuperação de ecossistemas e na sensação de bem-estar nos municípios.

2023 foi o ano da renovação e fortalecimento das entidades representativas do setor, em que ocorreu a unificação das três principais entidades representativas (ABETRE, ABRELPE e SELURB), e foi criada a ABREMA – Associação Brasileira de Resíduos e Meio Ambiente. O objetivo mais urgente da nova associação é alertar a sociedade para a importância desse setor econômico na redução dos danos provocados ao meio ambiente e no combate às alterações climáticas que ameaçam a civilização humana. www.abrema.org.br

Outra mudança institucional importante, foi a denominação do Instituto Valoriza Resíduos by ABLP, renovando a Associação Brasileira de Resíduos Sólidos e Limpeza Pública (ABLP), mais antiga instituição classista da área no País, com 53 anos de história. Seu objetivo é o de promover ampla conscientização e influenciar políticas públicas sobre a coleta, reciclagem, tratamento e destinação ecologicamente correta do lixo, visando a um futuro mais sustentável. www.ablp.org.br

Para fazer a diferença, gerar valor para o meio ambiente e para as pessoas, e estabelecer as bases para um futuro melhor para todos, é fundamental incorporar na cultura empresarial e no planejamento dos negócios o compromisso com a perenidade e com a sociedade.

VALOR SOCIAL - COLETA DOMICILIAR DE RESÍDUOS	2021	2022	2023
Geração de valor social - população atendida por serviços de Limpeza Pública com a coleta domiciliar de resíduos	9.578.949	10.165.652	9.956.193*
Geração de valor social - número de habitantes servidos pela coleta seletiva	4.348.914	4.530.592	4.390.598

* queda no número de habitantes devido ao encerramento do contrato de Limpeza Pública na Bolívia em 2022.

Participamos ativamente de deliberações e de grupos de trabalhos mantidos em conselhos, associações, sindicatos e outras entidades, no Brasil e no exterior, sendo:

- Associação Brasileira da Infraestrutura e Indústrias de Base (Abdib)
- Associação Brasileira do Biogás (Abiogás)
- Associação Brasileira de Resíduos e Meio Ambiente - ABREMA
- AYA Earth Partners - Ecossistema para descarbonização
- Centro das Indústrias do Estado de São Paulo (CIESP / FIESP);
- Conselho Empresarial Brasileiro para o Desenvolvimento Sustentável (Cebds);
- Instituto Ethos;
- Instituto Valoriza Resíduos by ABLP
- International Solid Waste Association (ISWA);
- Rede Brasil de Pacto Global

6.1 FORNECEDORES

GRI 205-2 | 408-1 | 409-1

Nossa carteira de ativa de fornecedores abrange 120 empresas com as quais mantemos contratos de compra de materiais e ativos, totalizando R\$ 487 milhões em investimentos. Negociamos em âmbito corporativo para compras em larga escala ou serviços críticos e complexos.

Nossos fornecedores são homologados com base em critérios de idoneidade, capacidade de fornecimento e saúde financeira, e devem aderir ao Programa Integridade Sustentável da Solví, com aproximadamente mil avaliações preliminares de fornecedores de alto risco em 2023 pelo setor de compliance da Solví. Nossos contratos incluem cláusulas de Direitos Humanos como impedimento de trabalho infantil e trabalho forçado ou análogo à escravidão, integridade, Lei Geral de Proteção de Dados (LGPD) e legislações ambientais. Realizamos auditorias internas e/ou externas periodicamente em nosso processo de compras e de contratação de serviços.

Visando promover a equidade e inclusão, damos prioridade na contratação de trabalhadores locais de comunidades vulneráveis sempre que possível. Todos os prestadores de serviços lotados em nossas dependências passam por integração efetiva e participam do Programa OPS! de segurança.

6.2 CLIENTES

GRI 3-3 | 418-1

6.616

CLIENTES PRIVADOS

6.198

CLIENTES PÚBLICOS

418

O Programa de Gestão Contratada (PGC), uma ferramenta do Modelo de Empresariamento Solví, visa garantir relacionamentos de qualidade com os clientes, fornecendo soluções para suas necessidades relacionadas ao desenvolvimento sustentável. **Em 2023, atendemos mais 6,6 mil de clientes públicos e/ou privados no Brasil, Argentina e Peru.**

Através de programas de liderança e capacitação da área comercial com o "Programa Escalada" onde foram capacitados 37 colaboradores da área comercial trabalhamos para apoiar nossos líderes na gestão de contratos e relacionamentos com nossos clientes.

Realizamos pesquisas de satisfação, alcançando altas notas de aprovação, tanto no setor público quanto no privado, e possuímos procedimentos de Gestão da Qualidade para tratar as manifestações de clientes.

Buscando a satisfação dos clientes e da sociedade, nossos aterros sanitários recebem a avaliação da CETESB, o Índice de Qualidade de Aterro de Resíduos - IQR, obtivemos notas em todos os aterros do estado de São Paulo entre 9,5 e 10 conforme o inventário da CETESB publicado em:

<https://cetesb.sp.gov.br/residuossolidos/wp-content/uploads/sites/26/2024/05/Inventario-Estadual-de-Residuos-Solidos-Urbanos-no-Estado-de-Sao-Paulo-2023.pdf>



Colaboradores serviço de limpeza de praias UVS Sotero - BA

6.3 DESENVOLVIMENTO COMUNITÁRIO

GRI 201-112-2913-31413-1

Estabelecer relacionamento harmonioso e proporcionar riquezas Socioambientais para as comunidades locais é um valor para todos na Solvi e, para isso, as Unidades de Valorização Sustentável (UVSs), implementam e conduzem o Programa de Parceria Cidadã com a Sociedade (PPCS).

O Instituto Solvi atua como uma instância de gestão e fornece as diretrizes para o desenvolvimento dos planos de relacionamento e projetos, compila os indicadores, além de apoiar e incentivar a divulgação das iniciativas realizadas.

A metodologia de mapeamento e escuta social do PPCS visa promover a participação ativa das partes interessadas locais, avaliar os impactos e riquezas das nossas operações e implementar programas voltados para o desenvolvimento socioeconômico e ambiental da região.

As UVSs seguem a metodologia do PPCS, composta por cinco etapas: Diagnóstico Socioambiental, mapeamento das riquezas UVS, Plano de Relacionamento com a Sociedade, Implementação do plano de relacionamento com os públicos e Indicadores de acompanhamento.

A implementação de ações socioambientais e socioeducativas nas comunidades contribui para a sustentabilidade do negócio, resultando na aceitação do público que reside nas áreas próximas as nossas operações, além de engajar a sociedade em causas socioambientais relacionadas à gestão de resíduos e seu papel essencial no desenvolvimento sustentável. Em 2023, todas as UVSs reportaram indicadores das iniciativas locais realizadas.



Programa de Educação Ambiental - UVS Essencis MG - Betim - MG



Centenas de crianças participaram de plantio em comemoração ao Dia da Árvore na Bahia. A ação foi organizada pelo time do Horto da UVS BATTRE, em Salvador.

EM 2023 MAIS DE 2,1 MILHÕES DE PESSOAS impactadas positivamente por nossas ações

Os programas realizados são personalizados de acordo com as demandas e levantamento socioambiental de cada Unidade de Valorização Sustentável, com resultados de engajamento melhores a cada ano:

Programas	2022	2023
Portas Abertas	4.813 visitantes	11.777 visitantes
Educação Ambiental	328 ações	285 ações
Roda de Diálogo	11 ações	20 ações
Dia do Voluntariado	15 ações	30 ações
Campanhas Solidárias	84 ações	100 ações

Para a manutenção do diálogo aberto, além das atividades realizadas, existem canais de comunicação da comunidade como: website, redes sociais, 0800, e-mails e WhatsApp. Outra forma de interação direta se dá através das Rodas de diálogo realizadas pelas UVSs, tendo como público principal lideranças e partes interessadas que apresentam temas relevantes.

PROGRAMA PORTAS ABERTAS

Nada como vivenciar na prática um dia em nossas UVSs! O programa "Portas Abertas", com mais de 11 mil visitantes em 2023, proporciona aos grupos de estudantes e partes interessadas, a vivência e o conhecimento sobre o processo adequado de descarte de resíduos com informações sobre tecnologias de valorização, além da visita das instalações e de nossos Centros de Educação Ambiental, esclarecendo dúvidas sobre a relevância dos nossos serviços prestados para a vida em sociedade.

Um destaque vai para a UVS BATTRE, em Salvador na Bahia, que mantém um programa de visitas muito ativo e que promove a inclusão, contando com uma experiência inesquecível para os visitantes e alunos de qualquer idade, a Trilha Ecológica Sensorial Sucupira adaptada para deficientes visuais, onde os visitantes disfrutam do contato direto com a natureza e conhecem a fauna e a flora da Mata Atlântica. Durante o percurso, os participantes tocam em animais taxidermizados, ouvem os seus sons característicos e aprendem sobre seus costumes. Após a trilha, são conduzidos ao horto, onde recebem uma aula sobre as espécies cultivadas e conhecem o funcionamento de um biodigestor. Ao final, são conduzidos ao meliponário das abelhas Uruçu-sem-Ferrão, espécie típica do Nordeste, ameaçada de extinção.

As visitas ocorrem em todas as UVSs e podem ser agendadas pelos canais disponibilizados nos websites de cada empresa.

EDUCAÇÃO AMBIENTAL

As atividades e projetos de Educação Ambiental realizadas pelas UVSs nas comunidades de entorno, desempenham um papel fundamental na formação do cidadão, por meio de atividades lúdicas e interativas que sensibilizam e incentivam práticas de reciclagem e preservação do meio ambiente. As crianças são incentivadas a desenvolver uma consciência ambiental desde cedo, compreendendo a importância da preservação dos recursos naturais e adotando comportamentos sustentáveis em seu cotidiano. O plantio de mudas e a criação de hortas proporcionam experiências práticas que promovem o contato direto com a natureza e estimulam o cuidado com o ambiente.

DIA DO VOLUNTARIADO

Outra ação é o Dia do Voluntariado, que desde 2008 já mobilizou mais de 20 mil voluntários, beneficiando mais de 250 mil pessoas diretamente. O evento reúne colaboradores voluntários para execução de doações de suprimentos para instituições e comunidades carentes, promoção de limpezas, reformas e reparos de patrimônios públicos, além de outras benfeitorias.

Apoiamos os mutirões de limpeza do **Dia Mundial da Limpeza**, com o envolvimento dos colaboradores em diversas localidades, somando esforços para a limpeza de praias, parques, vias públicas e praças nas localidades onde atuamos.



Visitantes do Programa Portas Abertas - Trilha Sensorial - UVS BATTRE - BA

CAMPANHAS SOLIDÁRIAS

Realizamos também campanhas solidárias para apoio em momentos de vulnerabilidade, como desastres naturais em condições climáticas severas, como as enchentes que ocorreram no Rio Grande do Sul, além de celebrarmos datas especiais, como Páscoa, Dia das Crianças e Natal.

PROJETOS INCENTIVADOS

As UVSs por meios de recursos econômicos aportam em Projetos via Lei de Incentivo, que são importantes ferramentas para promover o desenvolvimento econômico, social, cultural e ambiental, incentivando iniciativas que contribuam para o bem-estar das comunidades e o progresso da sociedade como um todo. **Em 2023, foram mais de R\$ 2 milhões de aporte em 23 projetos apoiados, sendo que em 01 projeto de apoio à cultura não houve o abatimento do imposto.**

PROJETOS INCENTIVADOS EM 2023	Valor total de aporte
LEI DE INCENTIVO À CULTURA	R\$ 1.189.530,00
LEI DE INCENTIVO AO ESPORTE	R\$ 344.293,00
LEI DE APOIO À CRIANÇA*	R\$ 213.135,33
LEI DE APOIO AO IDOSO	R\$254.203,60
LEI DE APOIO AO TRATAMENTO DO CANCER	R\$ 42.720,60
VALOR TOTAL	R\$ 2.001.161,93
NÚMERO DE PROJETOS*	23 PROJETOS

*01 patrocínio com verbas sem incentivo fiscal na ação para crianças Reciclação!

DESTACAMOS ALGUNS DOS PROJETOS DE 2023, REALIZADOS EM NOSSAS UVSS:



Patrocinada pela Lei de Incentivo ao Esporte, foi realizada a **1ª Corrida do Gari de Sampa**. O evento reuniu mais de **3.500 competidores**, com destaque para Basílio Cordeiro, da UVS Loga, alcançou o 3º lugar ao completar o percurso de 5 km em 17 minutos e 3 segundos. O foco da iniciativa foi promover a saúde e bem-estar dos coletores, com uma homenagem especial aos profissionais de limpeza urbana.

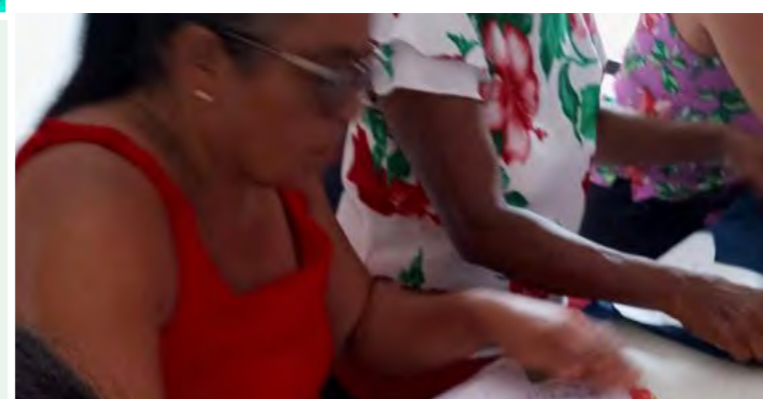
As praias de Salvador receberam ação especial para celebrar o **Dia Mundial da Limpeza**, realizado em parceria da UVS Battre com o Instituto Limpa Brasil. A ação reuniu voluntários na coleta de resíduos descartados nas praias e realizaram o plantio de mais de 500 mudas em áreas de manguezal.



Outro Projeto patrocinado pela Lei de incentivo à cultura, foi um espetáculo teatral "**Doutor Mundi e o Nosso Planeta água**" itinerante com uma tenda especial inflável intitulada NAVE VERDE, para 150 crianças por sessão. A NAVEVERDE passou por quatro UVSS levando **educação ambiental e cultura para 1.865 alunos da rede pública** de ensino e público aberto.



UVS Águas Claras Ambiental ofereceu o Curso de Corte e Costura promovendo a inclusão e sustentabilidade em comunidades próximas à UVS. Parte do Programa Ecoagentes, realizado pela Águas Claras Ambiental em parceria com a Toca Ambiental, o curso contempla 12 mulheres que residem nas proximidades da UVS, mais especificamente no Residencial Bela Vista 1 e 2, Bom Viver e Bico Doce em Simões Filho - BA.



O Ecocirio é um projeto de conscientização ambiental realizado pela UVS Guamá em parceria com a Basílica de Nazaré. Durante a maior procissão religiosa do país, o Círio de Nazaré, é realizada a coleta seletiva e o descarte correto de resíduos pela mobilização voluntários para realizar suas ações. No ano de 2023, **mais de 1,2 milhões de pessoas foram impactadas e mais de 50 toneladas de material reciclável foi recolhido** e entregue para a cooperativa parceira do projeto, gerando renda para os catadores.



UVS Sotero Ambiental destacou-se na Operação de Limpeza da maior festa popular, a Operação **Carnaval de Salvador**, totalizando 7 dias, com mais de 1.200 colaboradores envolvidos que realizaram uma operação com excelência e dinamismo em todos os setores de atuação. Ao todo, 1.390.860 quilos de resíduos foram coletados e 19.520 quilos de resíduos recicláveis destinados a cooperativas.

A UVS Loga também marcou presença na limpeza do **Carnaval de São Paulo**. A ação reuniu mais 50 profissionais, quase 100 PEVs, 69 caminhões e 10 contêineres, além de triciclos elétricos, foram recolhidos mais de 200 toneladas de resíduos na região Noroeste de São Paulo, durante os blocos de rua que reuniram **15 milhões de pessoas** só na capital paulistana. Mantendo as ruas limpas e garantindo a eficiência na remoção de resíduos, segurança e saúde durante os dias festa.



Desde 2023, a UVS Revita Altos, no Piauí, patrocina o grupo de capoeira local "Alliança Capoeira", com 15 alunos de 11 - 16 anos.

Esse é um projeto social que fortalece a cultura local e o compromisso da UVS com a sociedade!

Incentivando a inclusão de mulheres no esporte e ao mesmo tempo levar a consciência ambiental aos jovens e fãs do automobilismo motivou o patrocínio via lei do esporte para a jovem piloto Aurelia Nobels, que aos 17 anos, já brilha nas pistas! Ela se destaca como a única mulher no grid da F4 Brasil e é uma das integrantes da Fórmula 1 Academy. Além de compensar as emissões de seus treinos e corridas com os créditos de biogás de aterro sanitário, Aurelia está comprometida em impulsionar o esporte e a sustentabilidade.



O projeto **Impactando Vidas** apoiado pela UVS Innova ambiental já beneficiou mais de 1.300 crianças e adolescentes do distrito de Carabayllo, no Peru, com aulas de tênis de mesa. Além de promover o esporte como uma prática física saudável, esta é uma forma da UVS alinhar-se ao objetivo de desenvolvimento sustentável ODS4 Educação de Qualidade, da ONU.

A UVS São Bernardo Ambiental, lançou a campanha de coleta seletiva e promoveu a ação de conscientização de centenas crianças com a apresentação teatral do "Reciclação!", trazendo de forma lúdica a mensagem de que reciclar é necessário!



07 Capital Natural

GRI 3-3

Nosso compromisso com a conservação dos recursos naturais, a preservação do solo e o combate às mudanças climáticas é um direcionador estratégico de nossos negócios.

Investimos constantemente em soluções completas e integradas, utilizando tecnologia avançada para o tratamento e a valorização de resíduos, contribuindo para avanços de indicadores ESG de nossos clientes e em nossas Unidades de Valorização Sustentável (UVSs), adotando tecnologias que reduzem emissões de carbono, promovem a economia circular e minimizam o uso de recursos naturais.

Cumprimos todas as obrigações legais relacionadas à proteção ambiental e, sempre que possível, as superamos. Nossos investimentos e processos de inovação alinham-se ainda ao cumprimento de compromissos públicos relacionados ao meio ambiente.

7.1 PROTEÇÃO DO SOLO

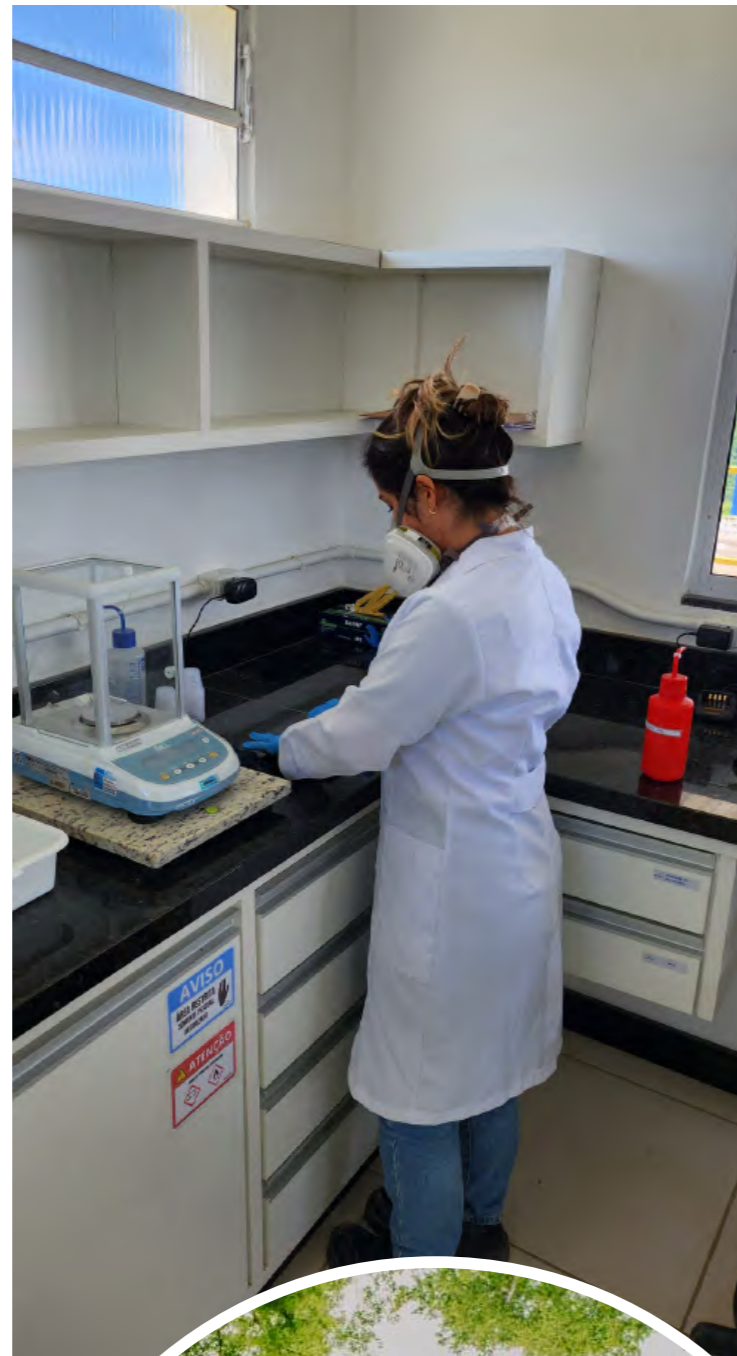
GRI 304-3

Nossas UVSs são planejadas e implantadas com as melhores técnicas de engenharia para evitar contaminação do solo e do lençol freático, enquanto promovemos a manutenção da biodiversidade e realizamos ações de educação ambiental nas comunidades e entre os colaboradores. Investimos em inovação e auditorias ambientais anuais garantindo o monitoramento e a qualidade das operações contribuindo para a mitigação de impactos ambientais.

HABITATS PROTEGIDOS OU RESTAURADOS (m²)

GRI 304-3

	2023
Área de vegetação compensada e restaurada, dentro e fora da organização	500.349 m²
Áreas preservada mantida, exceto Reserva Legal e Área de Preservação Permanente (APP)	3.723.509 m²
Áreas de Reserva Legal e APP	4.237.708 m²



7.2 MUDANÇAS CLIMÁTICAS

GRI 305-1 | 305-2 | 305-5 | 306-3 | ITCFD

Mudanças Climáticas é um tema material para o grupo, sendo que uma de nossas metas para até 2035 é conduzir nossas atividades a impacto zero carbono para as emissões provenientes da utilização de combustíveis fósseis. Além disso, estamos investindo para ampliar a capacidade de geração de energia e combustíveis renováveis alternativos, contribuindo para a transição energética brasileira.

Os impactos, riscos e oportunidades relacionados ao clima foram identificados em levantamento realizado para a atualização da matriz de risco corporativa, que leva em consideração os riscos físico e de transição nos cenários políticos e legais, tecnológico e de mercado.

A gestão das mudanças climáticas é discutida e acompanhada pelo conselho de administração.

Anualmente elaboramos Inventário de Emissões de Gases do Efeito Estufa (GEE), em linha com as recomendações do GHG Protocol – Brasil e com a norma NBR ISO 14064-1:2007, para apurarmos a quantidade de dióxido de carbono (CO2) equivalente emitida na atmosfera, incluindo a conversão da quantidade de metano (CH) originada.

TOTAL DE EMISSÕES DIRETAS (ESCOPO 1)* GRI 305-1
TOTAL DE EMISSÕES INDIRETAS (ESCOPO 2) GRI 305-2

	2023
Escopo 1 (resíduos gerados pela Solvi)	21.348 tCO2e
% correspondente do total das emissões	30,60%
Escopo 1 (combustão estacionária/combustão móvel)	47.617 tCO2e
% correspondente do total das emissões	68,25%
Escopo 2 (consumo de eletricidade proveniente da rede elétrica).	801 tCO2e
% correspondente do total das emissões	1,15%
Total Escopo 1 + Escopo 2	69.766 tCO₂e



Usina Termoeletrica - UVS Biotermica - Minas do Leão - RS

*Para a estimativa das emissões de GEE o Grupo Solvi segue integralmente as diretrizes do GHG Protocol – Brasil e da norma NBR ISO 14064-1:2007, não incluindo nos cálculos as emissões provenientes da biodigestão da fração orgânica dos resíduos recebidos e tratados em seus empreendimentos gerados pela sociedade civil, que correspondem à 7.841.618 tCO2e, as quais são de responsabilidade do próprio gerador dos resíduos.

VALORIZAÇÃO DO BIOGÁS

Continuamos a ampliar investimentos para valorização do biogás gerado em nossos aterros, transformando em energia elétrica, biocombustível e também para a geração de créditos de carbono. Nesse sentido submetemos 06 projetos para as certificações Gold Standard e VERRA, que se destacam como as maiores certificadoras mundiais no mercado voluntário de compensações de carbono.

Visando maximizar o valor do biogás, a empresa está construindo duas plantas de Biometano, em Caieiras/SP e Minas do Leão/RS, com capacidade de 130 mil Nm³/dia. Esses projetos estão em fase final de implementação, foram financiados pelo BNDES através de recursos do Fundo Clima, e representam um investimento total de aproximadamente R\$ 250 milhões.

Emissões evitadas	2021	2022	2023
Emissões evitadas (tCO2eq/t)	2.664.095	2.948.782	2.240.192

Acumulado de Créditos de Carbono desde o início das usinas térmicas	2021	2022	2023
Créditos de Carbono gerados	21.797.359	23.880.891	26.080.891

7.3 ÁGUA

GRI 303-3 | 303-4 | 303-5

Outro movimento conectado a um de nossos compromissos ambientais, o de sermos autossuficiente em gestão de água nos processos operacionais em nossas UVSs até 2026, foi o desenvolvimento de condições para o tratamento de chorume proveniente de nossos aterros sanitários. A água produzida após o tratamento pode ser utilizada como água de reúso em atividades como umectação de vias e lavagem de veículos, evitando o consumo do insumo potável. Também adotamos captação da água da chuva e compra de água de reúso.

Em 2023, nosso consumo total de água foi de 1.151.305 m³, sendo que cerca de 80% do consumo foi proveniente de fontes mais sustentáveis e circulares, como água de reúso e água da chuva.

O monitoramento do indicador ocorre em 100% de nossas unidades e é acompanhado por meio de portal interno, o que nos confere condições de planejar soluções para avançarmos em direção à autossuficiência hídrica.



Consumo de água em m ³			
GRI 303-5	2021	2022	2023
Consumo de água potável	45.847	58.273	45.030
Consumo de água de reúso geradas na UVS	222.255	595.177	784.585
Consumo de água de reúso comprada de terceiros	232.237	73.058	51.252
Consumo de água subterrânea	91.532	101.389	81.711
Consumo da rede de abastecimento	99.042	117.676	114.668
Consumo de água de chuva	37.578	14.050	74.059
Consumo de água total	728.491	959.623	1.151.305

Descarte de água em m ³			
GRI 303-4	2021	2022	2023
Lançamento em corpo d'água	225.555	226.315	192.224

Resalta-se que as UVSs realizam periodicamente monitoramento da qualidade das águas subterrâneas e superficiais.

Toda a água tratada lançada em corpos hídricos é avaliada anteriormente seguindo os padrões de qualidade regional ou nacional conforme legislação vigente.



CRÉDITOS DE CARBONO E MITIGAÇÃO CLIMÁTICA

Avançamos com ações de compensação de carbono em grandes eventos, e dessa forma ampliar a divulgação da SMARTie Carbon, plataforma on-line que facilita o acesso para compra dos créditos de carbono gerados em nossas Unidades de Valorização Sustentável. Os créditos podem ser adquiridos tanto por empresas como por pessoas físicas interessadas em neutralizar suas emissões.

No site www.smartiecarbon.com.br, cidadãos encontram recursos para estimarem suas pegadas de carbono e adquirirem os créditos por meio de uma calculadora que permite chegar a um resultado a partir de perguntas simples sobre ações diárias. Após completar o cálculo, é possível fazer a compensação, e é gerado um certificado.

Pelo segundo ano consecutivo com a parceria entre a Solvi e a área de Sustentabilidade do Grande Prêmio de São Paulo 2023 de Fórmula 1, foram compensados 3.300 toneladas de carbono da corrida, além de ações para engajamento e conscientização do público presente nos 3 dias do evento.

Nos dias 03 a 05 de outubro de 2023, o Grupo Solvi, por meio da SMARTie Carbon, compensou a pegada de carbono da Feira Nacional de Saneamento e Meio Ambiente – Fenasan 2023 e do 34º Encontro Técnico AESabesp. A parceria firmada entre o Grupo Solvi, a Associação dos Engenheiros da Sabesp e a Associação dos Especialistas em Saneamento – AESAN visou compensar as emissões geradas durante os 3 dias do evento, alinhado com o Projeto Ecoeventos® – iniciativa sustentável da Fenasan. A compensação foi realizada com créditos de carbono provenientes dos aterros das UVSs, Unidades de Valorização Sustentáveis, do Grupo Solvi, comercializados pela SMARTie Carbon.

7.4 ENERGIA

GRI 302-1

Em 2023, buscamos por processos mais eficientes e sustentáveis em nossas UVSs, visando alcançar nosso compromisso com a autossuficiência energética, chegamos a **09 projetos concluídos em nossas UVSs de painéis fotovoltaicos**, e pudemos observar um aumento no consumo proveniente de fonte de luz solar.

Além da utilização da energia solar, em nossas unidades também geramos e utilizamos internamente energia elétrica produzida pelas termelétricas.

Contribuindo com a matriz energética brasileira, por meio de energia limpa e renovável, em 2023 inauguramos 03 novas termelétricas movidas a biogás de aterro sanitário, **chegando ao marco de 09 plantas que, juntas, somaram aproximadamente 370 mil MWh/ano de energia produzida, suficiente para abastecer uma cidade com cerca de 500 mil habitantes.**

Consumo de energia elétrica			
GRI 302-1	2021	2022	2023
Consumo de energia elétrica renovável proveniente das usinas termelétricas (MWh/ano)	23.186	20.387	19.790
Consumo de energia elétrica renovável proveniente de placas solares (MWh/ano)	9	43	838
Consumo de energia elétrica proveniente da rede de distribuição (MWh/ano)	20.874	22.551	14.046
Consumo de energia elétrica proveniente do Mercado Livre de energia (MWh/ano)	-	-	13.458
Consumo total de energia*	44.069	42.981	48.132*

*aumento devido às novas operações intensivas em consumo energético.

Energia vendida por nossas termelétricas (MWh/h)			
GRI 302-1	2021	2022	2023
Venda total de energia elétrica a partir do biogás	334.697	393.802	389.515

9 USINA TÉRMICA

- TERMOGUAMÁ - MARITUBA - PA
- TERMOVERDE SALVADOR - BA
- TERMOVERDE CAIEIRAS - SP
- TERMO QUATÁ - SP
- BIOTÉRMICA - MINAS DO LEÃO - RS
- BIOTÉRMICA - VICTOR GRAEFF - RS
- BIOTÉRMICA - GIRUÁ - RS
- BIOTÉRMICA - SANTA MARIA - RS
- BIOTÉRMICA - SÃO LEOPOLDO - RS (em comissionamento)

2 BIOMETANO (EM INSTALAÇÃO)

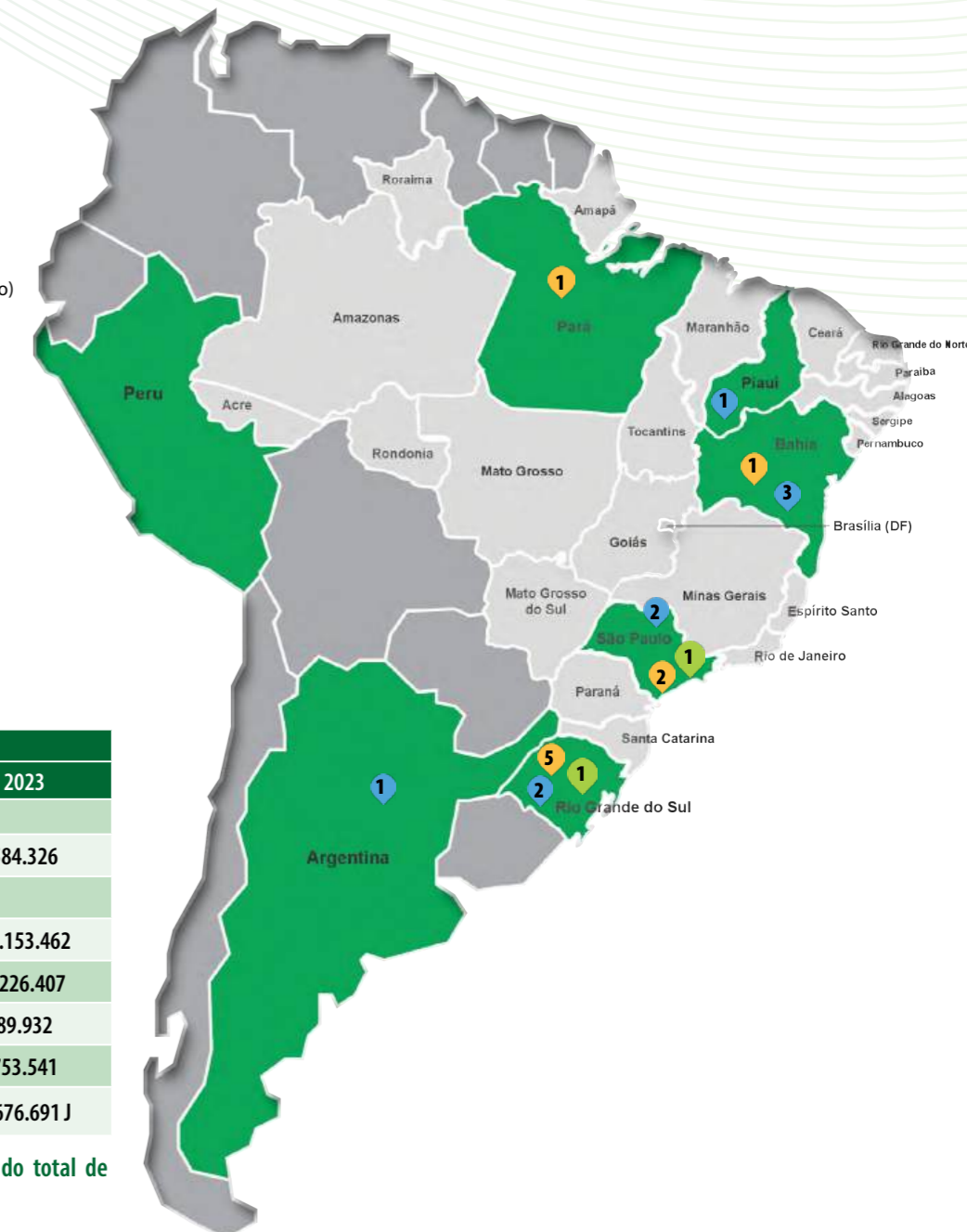
- BIOMETANO CAIEIRAS - SP
- BIOMETANO - MINAS DO LEÃO - RS

9 ENERGIA SOLAR

- UVS REVITA ALTOS - PI
- UVS SOTERO - BA
- TERMOVERDE SALVADOR - BA
- UVS ESSENCIS BAHIA - BA
- UVS SOLVI ESSENCIS CAIEIRAS - SP
- UVS ESSENCIS SJC - SP
- UVS CRVR SANTA MARIA - RS
- UVS ESSENCIS CAPELA DE SANTANA - RS
- UVS LAMSA - CÓRDOBA - ARGENTINA

Consumo de combustível			
GRI 302-1	2021	2022	2023
Fonte renovável			
Álcool (L)	338.403	244.478	584.326
Fonte não renovável			
Diesel (L)	23.824.278	27.343.493	26.153.462
Gasolina (L)	964.124	1.430.849	1.226.407
GLP (Kg)	63.164	76.091	89.932
Gás natural (m3)	809.873	752.927	753.541
Total de combustível consumido em J*	4.513.936 J	4.574.390 J	4.676.691 J

*fonte: Balanço Energético Nacional (BEN 2023) para cálculo do total de consumo de combustível em Jaule (J)



7.5 RESÍDUOS SÓLIDOS

GRI 3-31306-21306-3

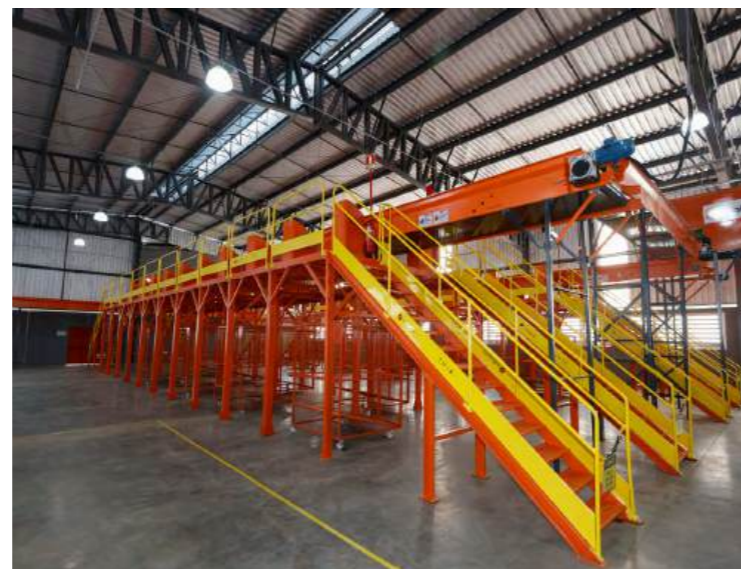
Internamente, os resíduos gerados são separados e os materiais recicláveis são reinseridos na cadeia produtiva e os rejeitos são destinados adequadamente em nossas UVSs.

A gestão dos resíduos provenientes de nossas operações está alinhada às diretrizes formalizadas, que inclui controle, armazenamento e destinação final corretos.

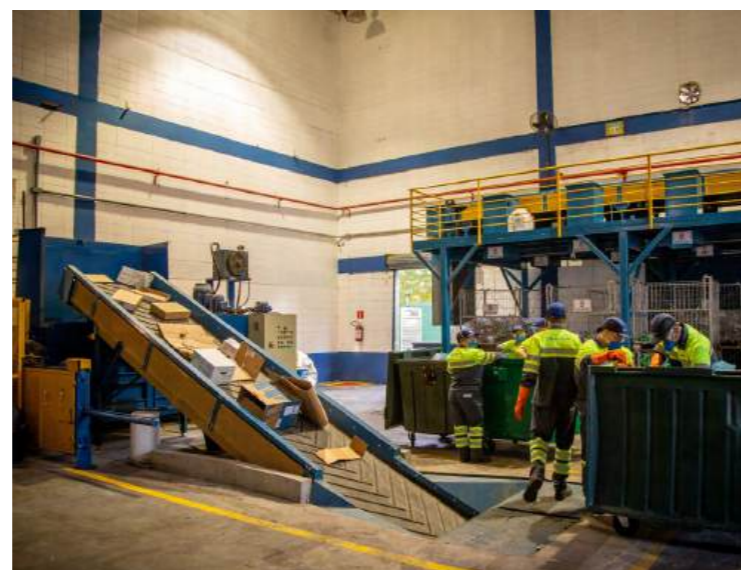
Para a Solví, nada mais relevante na economia circular do que a correta separação e destinação dos materiais recicláveis. **Em 2023, a empresa inaugurou mais duas Centrais Mecanizadas de Triagem nas Unidades de Valorização Sustentável (UVS) de Caieiras/SP e São Leopoldo/RS**, empregando tecnologia de última geração. Isso permite à Solví oferecer às indústrias de bens de consumo a oportunidade de reintegrar produtos 100% reciclados à cadeia produtiva.

Esses projetos de reciclagem representam apenas o começo das iniciativas da Solví. A empresa segue expandindo essas operações e estão em fase de desenvolvimento o estudo em mais 16 plantas localizadas nos aterros do grupo, destacando-se como uma das principais produtoras de materiais recicláveis pós-consumo no Brasil, provenientes dos resíduos sólidos urbanos.

No ano de 2023, o volume de resíduos sólidos decorrentes de nossas atividades internas foi de 194 mil toneladas, sendo que 42% foram encaminhados para rotas de circularidade e os demais foram segregados e destinados adequadamente.



Unidade de Triagem -UVS CRVR - RS



Central de Gerenciamento de Resíduos na Indústria - UVS GRI



Usina Termoverde Caieiras - SP

08 Capital Manufaturado

Em 2023, respondemos por **11.264.963 milhões de toneladas de resíduos tratados**, gerenciados e valorizados no Brasil, na Argentina e no Peru, e **geramos cerca de 2,2 milhões de créditos de carbono e aproximadamente 370 mil MWh de energia elétrica** proveniente dos aterros sanitários do Grupo.

O ano de 2023 marcou a nova fase do programa Ops! – Operação, Produtividade e Segurança, com ênfase na produtividade e excelência, investindo na otimização dos processos e gestão. Foram realizadas iniciativas com grupos de trabalho locais, que trocam informações e experiências, implantaram planos de melhoria e o monitoramento de resultados por relatórios de indicadores, gerando uma eficiência de custos da ordem de 29 milhões, sem comprometer a qualidade e a segurança das nossas operações.

Nossas UVSs são plantas de multitecnologias integradas que permitem do reaproveitamento dos resíduos urbanos à geração elétrica a partir do biogás, incluindo a maior planta multitecnológica de valorização sustentável do Brasil e a maior usina termoeletrica a biogás da América Latina.

Em 2023

• 60 UNIDADES DE VALORIZAÇÃO SUSTENTÁVEL (UVSS)

• BASES OPERACIONAIS EM APROX. 100 MUNICÍPIOS BRASILEIROS

Incrementamos e inovamos constantemente os nossos negócios para ampliarmos nossa oferta de valor à sociedade, investindo em usinas geradoras de energia que utilizam biogás de nossos aterros como combustível, **durante 2023, inauguramos 03 novas plantas termelétricas de geração de energia renovável a partir do biogás, totalizando 09 plantas geradoras de energia renovável** com capacidade instalada superior a 60 MWm, firmando a Solví como uma das principais plataformas de energia limpa do país.

Visando maximizar a valorização do biogás, a empresa está construindo 02 plantas de Biometano, em Caieiras/SP e Minas do Leão/RS, com capacidade de 130 mil Nm³/dia. Esses projetos estão em fase final de implementação, foram financiados pelo BNDES através de recursos do Fundo Clima, e representam um investimento total de aproximadamente R\$ 250 milhões.

Em nosso pipeline de novos projetos, temos a previsão de mais dez novas plantas, com potencial de geração totalizando mais de 1 milhão de Nm³/dia de Gás Natural Renovável (biometano) até 2030.



Construção da planta de Biometano Caieiras - SP

ESTRUTURA INTEGRADA DE MULTISSOLUÇÕES

TOTAL DE TONELADAS DE RESÍDUOS TRATADOS E VALORIZADOS PELO GRUPO SOLVÍ

11.264.963 t

11 Estações de Tratamento de Efluentes (ETEs)

43 Aterros Sanitários

11 Usinas Termoeletricas
09 em operação
02 em implantação

09 Plantas de Energia Solar

369.577 MWh / ano
energia suficiente para abastecer aprox. 500 mil habitantes

02 Plantas de Biometano (em construção)

1 Incinerador

1 Dessorção Térmica (TDU)

5 Plantas de Blendagem para coprocessamento e CDR

2 Compostagem

7 Estações de Transbordo e Transferência

14 Centrais de Coleta

TOTAL DE TONELADAS DE FERTILIZANTES PRODUZIDOS
3.840 t

9 Plantas de Triagem
02 inauguradas em 2023

1 Usina de Beneficiamento de entulho (RCC)

6 Plantas de tratamento de Resíduos de Serviços de Saúde (RSS)

621 Caminhões de coleta de resíduos

82 Máquinas próprias de linha amarela

TOTAL DE RESÍDUOS COLETADOS
3.045.200 t

População atendida por serviços de coleta domiciliar de resíduos
9.956.193

Número de habitantes servidos pela coleta seletiva
4.390.598

TOTAL DE TONELADAS DE RESÍDUOS RECICLADOS
14.933 t

Logística Reversa Embalagens de óleo Lubrificante
25.240.000 Embalagens de óleos lubrificantes (nº de embalagens)
1.262 t Embalagens de óleos lubrificantes (t)

100 Operações de Gerenciamento de Resíduos e Economia Circular na Indústria (TWM)

DESEMPENHO FINANCEIRO

Em janeiro de 2023 a companhia concluiu o processo de registro junto a CVM, categoria B, tornando-se uma companhia aberta.

Em dezembro/23 teve seu rating de crédito reavaliado pela agência S&P, confirmando a manutenção da nota BrAA – Escala Nacional, confirmando o Grau de Investimento Alto e a capacidade da companhia em honrar seus compromissos.

Corresponde a consolidação de todas as empresas que compõe o ecossistema do Grupo Solví.

RECEITA BRUTA

A Receita Bruta proforma alcançou R\$ 3,11 Bilhões em 2023, como parte da estratégia de melhoria de margens, seguimos com o processo de análise de eficiência de nossa receita, priorizando atividades que agregam alto valor aos nossos negócios.

Receita Bruta Total GRI 201-1	
2022	2023*
R\$ 3.225.302	R\$ 3.111.724

*A aparente redução da Receita em 2023 é reflexo das operações descontinuadas na sucursal Bolívia.

Se ajustarmos a receita de 2022, retirando a sucursal Bolívia teremos os números abaixo:

Receita Bruta Total Ajustada (excluindo Bolívia em 2022) GRI 201-1	
2022	2023
R\$ 2.896.031	R\$ 3.111.724

A finalização das operações na Sucursal Bolívia e as atividades de Recuperação de Metais, com reflexo positivo direto em nossas margens.

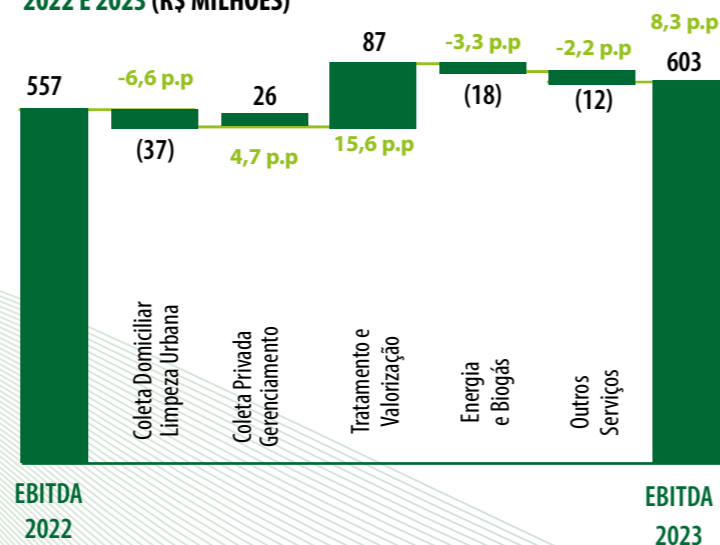


EBITDA

O Ebitda Proforma atingiu o valor de 603 milhões, um crescimento de 8,3% quando comparado ao ano anterior, reflete a eficiência da companhia na gestão de custos operacionais, reposicionamento de preços e amadurecimento de novos projetos no segmento de Tratamento e Valorização.

A margem Ebitda em 2023 atingiu 22,9% frente a 19,6% em 2022.

EVOLUÇÃO DE EBITDA PRO-FORMA* POR SEGMENTO 2022 E 2023 (R\$ MILHÕES)



Demonstração do Valor Adicionado (em milhares de R\$) GRI 201-1		
	2022	2023
Receitas		
Vendas de mercadorias, produtos e serviços	3.203.603	3.070.346
Outras receitas	53.647	50.374
Provisão para crédito de liquidação duvidosa - reversão/(constituição) e baixa	(31.948)	(8.996)
subtotal	3.225.302	3.111.724
Insumos adquiridos de terceiros (inclui ICMS e IPI)		
Custos das mercadorias e serviços vendidos	(517.155)	(540.561)
Materiais, energia, serviços de terceiros e outros	(491.936)	(501.654)
Outros	(126.144)	(122.703)
subtotal	(1.135.236)	(1.164.918)
Valor Adicionado Bruto	2.090.066	1.946.803
Depreciação e amortização	(178.898)	(180.649)
Valor adicionado líquido produzido pelo Grupo	1.911.169	1.766.157
Valor Adicionado Recebido em Transferência		
Receitas Financeiras	79.939	77.147
Outros	3.228	4.342
subtotal	83.167	81.489
Valor Adicionado Total a Distribuir	1.994.336	1.847.626
Distribuição do Valor Adicionado		
Pessoal		
Remuneração direta	631.078	560.341
Benefícios	171.943	163.948
FGTS	25.768	26.425
subtotal	828.790	750.714
Impostos, taxas e contribuições		
Federais	482.039	446.475
Estaduais	17.545	7.750
Municipais	208.133	127.229
subtotal	707.717	581.454
Juros e aluguéis		
Juros	289.216	330.126
Aluguéis	201.209	186.234
subtotal	490.425	516.360
Remuneração de capitais próprios		
Acionista da controladora	(82.954)	(90.069)
Participação de não controladores	50.358	89.167
subtotal	(32.596)	(902)
Valor Adicionado Total Distribuído	1.994.336	1.847.626

8.1. INVESTIMENTOS

Encerramos 2023 com um total de investimentos de 400 milhões, frente a 272 milhões em 2022, reflete a materialização da estratégia da companhia, com foco no desenvolvimento de novos projetos e manutenção da capacidade das operações.

Ainda em 2023, reduzimos a necessidade de novos investimentos em 29 milhões através de iniciativas operacionais e inovadoras na execução de investimentos, sem comprometer a qualidade e a segurança das operações.

399,91 milhões
em investimentos em 2023

CAPEX 2023 (R\$ milhões)

	2023
Manutenção de Capacidade	R\$ 151.686
Novos Negócios Green Field e M&A	R\$ 82.390
Excelência Operacional	R\$ 69.933
Obrigação Legal e Contratual	R\$ 22.484
Aumento de Capacidade	R\$ 73.412



Termoelétrica inaugurada em 2023 - UVS Termoverde Quatá - SP



Vista área planta em construção da Biometano Sul - RS



Vista área planta em construção da Biometano Caieiras - SP

8.2. DEBÊNTURES

130 milhões
em debêntures em 2023

Em 2023, ocorreu a 3ª Emissão de Debentures no valor de R\$ 130 milhões.

Para acompanhar as informações sobre Relacionamento com Investidores e comunicados acesse:

<https://www.solviessencis.com.br>

Estamos evoluindo e inovando sempre, a sustentabilidade é pauta em nossos comitês de gestão, demonstrando o nosso compromisso para transformar o futuro que deixaremos como legado para as próximas gerações.

09 Sumário de Indicadores GRI / TCFD

Declaração de uso	A Solví Essencis Ambiental S.A relata as informações citadas neste sumário de conteúdo da GRI para o período de 01.01.2022 até 31.12.2022 com base nas Normas GRI.		
GRI usada	GRI 1: Fundamentos 2021		
NORMA GRI	CONTEÚDO	LOCALIZAÇÃO	OBS
GRI 2: Conteúdos Gerais 2021	2-1 Detalhes da organização		5
	2-2 Entidades incluídas no relato de sustentabilidade da organização		13
	2-3 Período de relato, frequência e ponto de contato		14
	2-4 Reformulações de informações		14
	2-5 Verificação externa		56
	2-6 Atividades, cadeia de valor e outras relações de negócios		5, 10, 12
	2-7 Empregados		5, 29, 30
	2-8 Trabalhadores que não são empregados		5, 29
	2-9 Estrutura de governança e sua composição		22
	2-10 Nomeação e seleção para o mais alto órgão de governança		22
GRI 3: Temas Materiais 2021	2-11 Presidente do mais alto órgão de governança		22
	2-12 Papel desempenhado pelo mais alto órgão de governança na supervisão da gestão dos impactos		22, 25
	2-13 Delegação de responsabilidade pela gestão de impactos		22, 25
	2-14 Papel desempenhado pelo mais alto órgão de governança no relato de sustentabilidade		14, 22
	2-17 Conhecimento coletivo do mais alto órgão de governança		22
	2-18 Avaliação do desempenho do mais alto órgão de governança		22
	2-22 Declaração sobre estratégia de desenvolvimento sustentável		4
	2-29 Abordagem para engajamento de stakeholders		34, 39, 40
	3-1 Processo de definição de temas materiais		15, 16, 17
	3-2 Lista de temas materiais		15, 16, 17
3-3 Gestão dos temas materiais		19, 20, 24, 29, 36, 39, 40, 44, 45, 46, 48	
Tema Material: Ética, Integridade e Transparência			
GRI 2: Conteúdos Gerais 2021	2-15 Conflitos de interesse		21
	2-23 Compromissos de política		21
	2-28 Participação em associações		38
Tema Material: Suborno e Corrupção			
GRI 205: Combate à Corrupção 2016	205-2 Comunicação e capacitação em políticas e procedimentos de combate à corrupção		24, 39
	205-3 Casos confirmados de corrupção e medidas tomadas		24
Tema Material: Eficiência Energética			
GRI 302: Energia 2016	302-1 Consumo de energia dentro da organização		47
Tema Material: Gestão Hídrica			
GRI 303: Água e Efluentes 2018	303-3 - Captação de água		46
	303-4 - Descarte de água		46
	303-5 - Consumo de água		46
Tema Material: Mudanças Climáticas			
GRI 305: Emissões 2016	305-1 Emissões diretas (Escopo 1) de gases de efeito estufa (GEE)		45
	305-2 Emissões indiretas (Escopo 2) de gases de efeito estufa (GEE)		45
	305-5 - Redução de emissões de gases de efeito estufa		45
Tema Material: Economia Circular			
GRI 306: Resíduos 2020	306-2 Gestão de impactos significativos relacionados a resíduos		48
	306-3 Resíduos gerados		48
Tema Material: Desenvolvimento Comunitário			
GRI 413: Comunidades Locais 2016	413-1 Operações com engajamento, avaliações de impacto e programas de desenvolvimento voltados à comunidade local		40
Tema Material: Direitos Humanos			
GRI 403: Saúde e segurança do trabalho 2018	403-1 Sistema de gestão de saúde e segurança do trabalho		36
	403-2 Identificação de periculosidade, avaliação de riscos e investigação de incidentes		36
	403-3 Serviços de saúde do trabalho		36
	403-4 Participação dos trabalhadores, consulta e comunicação aos trabalhadores referentes a saúde e segurança do trabalho		36
	403-5 Capacitação de trabalhadores em saúde e segurança do trabalho		36
	403-6 Promoção da saúde do trabalhador		36
	403-7 Prevenção e mitigação de impactos de saúde e segurança do trabalho diretamente vinculados com relações de negócios		36
	403-8 Trabalhadores cobertos por um sistema de gestão de saúde e segurança do trabalho		36
	403-9 Acidentes de trabalho		36, 37
Tema Material: Direitos Humanos			
GRI 408: Trabalho Infantil 2016	408-1 Operações e fornecedores com risco significativo de casos de trabalho infantil		30, 39
GRI 409: Trabalho Forçado ou Análogo ao Escravo 2016	409-1 Operações e fornecedores com risco significativo de casos de trabalho forçado ou análogo ao escravo		30, 39
Tema Material: Ética, Integridade e Transparência			
GRI 205: Combate à Corrupção 2016	205-2 Comunicação e capacitação em políticas e procedimentos de combate à corrupção		24, 39
GRI 418: Privacidade do Cliente 2016	418-1 Queixas comprovadas relativas a violação da privacidade e perda de dados de clientes		24, 39
Tema Material: Direitos Humanos			
GRI 401: Emprego	401-1 Novas contratações e rotatividade de Empregados		29, 31, 32, 33
	401-3 Licença maternidade/paternidade		33
GRI 405: Diversidade e Igualdade de Oportunidades	405-1 Diversidade em órgãos de governança e empregados		22, 29, 32
GRI 201: Desempenho Econômico 2016	201-1 Valor econômico direto gerado e distribuído		40, 52, 53
GRI 304: Biodiversidade 2016	304-3 Habitats protegidos ou restaurados		44
GRI 404: Capacitação e educação	404-2 Programas para o aperfeiçoamento de competências dos empregados e de assistência para transição de carreira		34
GRI 406: Não Discriminação	406-1 Casos de discriminação e medidas corretivas tomadas		29

Carta de Asseguração

A FERSO realizou a verificação independente do processo de elaboração do Relatório Anual de Sustentabilidade 2024 (exercício 2023) do Grupo Solví desenvolvido e elaborado baseado nas normas GRI (Global Reporting Initiative) Standards 2021. O processo tem como objetivo proporcionar às partes interessadas uma opinião independente sobre a qualidade das informações prestadas no relatório.

Independência, competência e responsabilidades

Trabalhamos de forma independente e asseguramos que nenhum integrante da FERSO mantém contratos de consultoria ou outros vínculos comerciais com a Solví. A FERSO é uma empresa especializada em sustentabilidade. Os trabalhos foram conduzidos por uma equipe de profissionais experientes e capacitados em processos de verificação externa. A elaboração do Relatório Anual de Sustentabilidade, bem como a definição de seu conteúdo, é de responsabilidade do Grupo Solví. A verificação do relatório foi objeto de trabalho da FERSO.

Escopo e Limitações

O escopo de nossos trabalhos inclui as informações da versão completa do Relatório Anual de Sustentabilidade 2024, no período coberto pelo relatório de 01 de janeiro de 2023 a 31 de dezembro de 2023. O processo de verificação independente foi conduzido de acordo com o padrão AA1000AS (AA1000 Assurance Standard), na condição de verificação do Tipo 1, proporcionando um nível moderado de Assurance. A verificação de dados financeiros não foi objeto dos trabalhos da FERSO. Os dados financeiros foram auditados por uma empresa especializada conforme consta no parecer das Demonstrações Financeiras.

Metodologia

Os procedimentos desenvolvidos durante os trabalhos de assegurarão incluíram:

- Avaliação do conteúdo do Relatório Anual de Sustentabilidade de 2024;
- Entendimento do fluxo da obtenção e geração das informações para o Relatório de Sustentabilidade;
- Seleção amostral de itens e indicadores para verificação das informações fornecidas;
- Entrevistas com gestores de áreas-chave em relação à relevância das informações para o relato e gestão da sustentabilidade e fonte das informações fornecidas nos indicadores selecionados;
- Conferência do atendimento das Normas GRI e solicitação de ajustes no relatório;
- Emissão da Carta de Asseguração.

Isenção de Responsabilidade

- A Carta de Asseguração e quaisquer outros anexos ("Produto") são para uso exclusivo do destinatário assegurado ("Cliente"). Sob nenhuma circunstância este Produto ou as informações aqui contidas devem ser distribuídas ou reproduzidas sem o consentimento prévio do dono dos direitos autorais. A FERSO não aceita qualquer responsabilidade, e se isenta de toda responsabilidade, por qualquer uso de terceiros.
- O Produto é delimitado as atividades acordadas previamente com o Cliente, incluindo as disposições estabelecidas no Escopo e Limitação. O Produto deve ser lido e entendido como um todo, e as seções não devem ser lidas ou consideradas fora do contexto.
- O Produto não deve ser interpretado como aconselhamento legal, de investimento, fiscal, contábil, regulatório ou outro aconselhamento profissional. O Produto é destinado apenas para fins informativos e não se destina a ser usado como um substituto para aconselhamento especializado ou produto de trabalho que um profissional normalmente forneceria a um cliente e não deve ser confiado como tal. O Cliente permanece o único responsável por suas decisões, ações, uso do Produto e conformidade com as leis e regulamentos aplicáveis. Esta isenção de responsabilidade deve acompanhar cada cópia e/ou reprodução deste Produto.

Principais Conclusões

Baseado nas análises das evidências e entrevistas realizadas para a verificação de indicadores selecionados, apresentamos de forma resumida as seguintes conclusões principais:

- Durante as entrevistas com gestores, a FERSO verificou as evidências para os seguintes indicadores selecionados: GRI 302-1, GRI 303-1, GRI 303-2, GRI 305-1, GRI 305-2, GRI 406-1e GRI 413-1.
- Em relação ao atendimento das normas GRI adotadas no Relatório de Sustentabilidade 2024, o Grupo Solví optou para elaborar um relatório baseado nas normas GRI 2021e apresentou as normas utilizadas no Índice de Conteúdo no final do relatório. Nesse ciclo de assegurarão, foram assegurados itens que não foram objetos dos ciclos anteriores, o que permitiu a verificação de um maior número de itens das normas específicos usados pela Solví no ciclo de três anos de assegurarão.
- Foi constatado que as informações relacionadas a esses indicadores e temas foram coletadas de maneira consistente dentro da organização, através da base de dados estabelecida no âmbito do programa do Modelo de Empresariamento Solví (MES) que possibilita o monitoramento e comparabilidade dos dados com os anos anteriores.
- Verificamos com representantes de três unidades selecionadas que a alimentação da base de dados segue um rito de validação interna em várias camadas ou que aumento a confiabilidade dos dados apresentados no relatório.
- A FERSO solicitou inclusões na apresentação dos dados para alguns itens e indicadores auditados, que foram atendidos pela empresa relatora, assim como os demais ajustes solicitados ao decorrer da finalização do relatório.
- De maneira geral, a empresa conseguiu consolidar sua estratégia de sustentabilidade, após um processo consistente de revisão de materialidade e apresenta compromissos claros e mensuráveis para os próximos anos. Os dados de desempenho em relação a emissões, consumo de energia e gestão de água demonstram que a empresa está obtendo os resultados dos investimentos e está caminhando para o atingimento das metas.
- Para obter maior clareza sobre o atingimento das metas, recomendamos que a empresa demonstre nos próximos relatórios o avanço com cada um dos indicadores para acompanhamento do seu desempenho.

Considerações Finais

Com base no escopo de nosso trabalho e nos procedimentos de assegurarão que realizamos, concluímos que nada chegou ao nosso conhecimento que nos leve a acreditar que as informações referentes ao desempenho de sustentabilidade no Relatório de Sustentabilidade 2024 (exercício 2023) do Grupo Solví não são apresentadas de forma justa em todos os aspectos materiais.

A empresa apresenta seu desempenho de forma clara, fornecendo uma visão equilibrada da sua gestão de sustentabilidade e dos impactos no meio ambiente, nas pessoas e na sociedade em geral.

São Paulo, 10 de julho de 2024



Informações corporativas Expediente

Solvi – Soluções para a vida

GRI 2-1

Av. Gonçalo Madeira, 400 – Jaguaré

CEP 05348 000 – São Paulo (SP)

(11) 3124-3500

www.solvi.com

comunicacao@solvi.com



@solvioficial



Solvi Soluções para a Vida

Coordenação e Revisão Final

Comissão de Sustentabilidade Solvi

Revisão de Indicadores de Sustentabilidade

Marina Schiave Rodrigues

Revisão da Matriz de Materialidade

Ógui Consultoria ESG – www.ogui.com.br

Redação, edição e revisão

Aline Lemos de Ramos

Nathalia Siqueira

Ana Rita Castillo Lopes - ARCO Comunicação Organizacional

Projeto gráfico e diagramação

Ana Rita Castillo Lopes - ARCO Comunicação Organizacional

LivroEbook Diagramação e Design – www.livroebook.com.br

Imagens e gráficos

Banco de imagens interno - UVSs do Grupo Solvi

Envato Elements - <https://elements.envato.com/pt-br/>

freepik

Adobe imagens